

גבולות ישראל

חלק זה יסקר בצמוד למפה הנמצאת באטלס ישראל החדש האטלס הלאומי – גבולות ישראל ושכנותיה ומעמדם הבין לאומי.

כיוון שישראל לא נמצאת תחת הסכם שלום עם שכנותיה פרט למצרים וירדן, מעמדם של הגבולות הקיימים עם לבנון וסוריה אינו מעמד של קבע.

אם נרצה למיין את סוגי הגבולות בין ישראל לשכנותיה נוכל לחלקם לשתי קבוצות :

גבולות במעמד של קבע (גבול מוסכם) – גבולות הנקבאים בין שתי מדינות המקימות ביניהם הסכם שלום או יחסים דיפלומטיים תקינים. הגבולות קבועים וניתנים לשינוי רק על פי ההסכמים הקיימים או ישנוי בהסכמה של הסכמים אלו.

גבולות זמניים – גבולות הנקבעים בין מדינות הנמצאות בסכסוך או ללא הסכם שלום. גבולות אלו יכולים להיות גבולות הפסקת אש (בעקבות הפסקת פעולות איבה בהסכמה) או גבולות שביתת נשק – גבולות זמניים שהוסכמו לאחר מסע ומתן בתיווך מעצמות זרות.

מיון גבולות בכל מהעולם כולל בישראל הוא גם על פי אופן קביעת קו הגבול.

גבול טבעי – גבול הנקבע בהתאם לתוואי נוף באזור, לאורך קו פרשת מים, מחב רבין נקודות גבוהות בשטח, לאורך תוואי נהר (מיקום מדויק נקבע בהסכמה בין המדינות) במרכז אגם, בחלקו הנמוך של עמק חוצה ...

גבול גיאומטרי – גבול הנמתח בקוו ישר או כחלק ממעגל בין נקודות באזור הגבול, כפי שנראה בהמשך הגבול בין ישראל למצרים מבוסס ברובו על גבול גיאומטרי.

גבול לבנון

גבול לבנון משתרע מראש הנקרה בחוף הים התיכון עד למושב מרגליות ומשם עולה הגבול צפונה עד למושבה מטולה וויצר את "אצבע הגליל" ממטולה מגיע הגבול עד ליישוב רג'ר הנחצה כיום בין לבנון לישראל.



הגבול במקורו נקבע על ציפ הסכם סייקס פיקו בשנת 1923 הסכם זה חילק את אזורינו לשטחי מנדט צרפתי (סוריה ולבנון) לשטחי מנדט בריטי (ישראל וירדן) והותוו ברובו על פי קווי פרשות מים ובהתחשב ביישובים קיימים באזור.

לאחר מלחמת העצמאות נקבע אותו קו גבול להיות קו שביתת הנשק בין ישראל לירדן.

גבול סוריה.

קווי הגבול עם סוריה עברו שינויים עם השנים וגם כיום מדובר בקווים זמניים המשמשים כקווי שביתת נשק. הבסיס הראשוני לקווי הגבול בין ישראל לסוריה היה הסכם סייקס פיקו שהוזכר לעיל.

(מקור המפה באתר "חשיפה לצפון" מבית

סנונית.)

בזמן מלחמת השחרור נכבש ע"י הסורים אזור המושבה משמר הירדן וחלק מתושביו היו בשבי הסורי למשך 13 חודש. שטח המושבה הוחזר לידי ישראל לאחר קביעת קווי שביתת הנשק (אזור המושבה מסומן במשולש אפור) כפי שניתן לראות אין זהות גמורה בין קווי הגבול לקווי של 1923 לקווי שביתת הנשק. באזור הבנייס ובאזור חמת גדר נקבעו שטחים מפורזים האסורים על כניסת כוחות משני הצדדים. באזור הכינרת החזקו הסורים את השטח מצפון לכינרת בעוד שבצד המזרחי של הכינרת עבר הגבול במרחק של 10 מטר מקווי החוף עד סמוך ליישוב עין גב. לאחר מלחמת ששת הימים נכבש הגולן הסורי ובשנת 1981 הוחל החוק הישראלי על הגולן במסגרת חוק הגולן. לאחר 1973 נקבעו קווי שביתת נשק בגולן וכפי שניתן לראות במפה (ובמפה באטלס הלאומי) נקבעו שני קווי הפרדה לכוחות הסורים והישראלים. בין קווי הפרדה אלו נקבע אזור מפורז בשליטת כוחות האו"ם יוניפיל.



גבול ירדן.

בעקבות הסכם סייס פיקו עבר הירדן (ממלכת ירדן כיום) וארץ ישראל (פלסטינה) נשרו בתחום השלטון הבריטי.

רק ב1922 הפריד השלטון הבריטי בין פלסטינה לממלכת ירדן. הצורך לבצע הפרדה זו נבע מהבטחה שהבטיחו הבריטים לשליטי הבידואים באזור ערב בתקופת מלחמת העולם הראשונה.

ב1922 נקבע הגבול על פי תיאור בכתב ולפי מפות בקנה מידה של 1:250000 המפריד בין עבר הירדן (מאוחר יותר ממלכת ירדן) לבין פלסטינה. שיטה זו הביאה לאי דיוקים וגרמה לבעיות במהלך המסע ומתן על גבולות במהלך השנים.

הקוו עובר שני מייל מערבה לעיר עקבה צפונה דרך מרכז ודי הערבה, ים המלח ומרכז הירדן עד הגיעו למקום ההצטלבות עם נהר הירמוך, משם דרך מרכז נהר הירמוך עד לגבול סוריה. (משה ברוור עמ' 80).



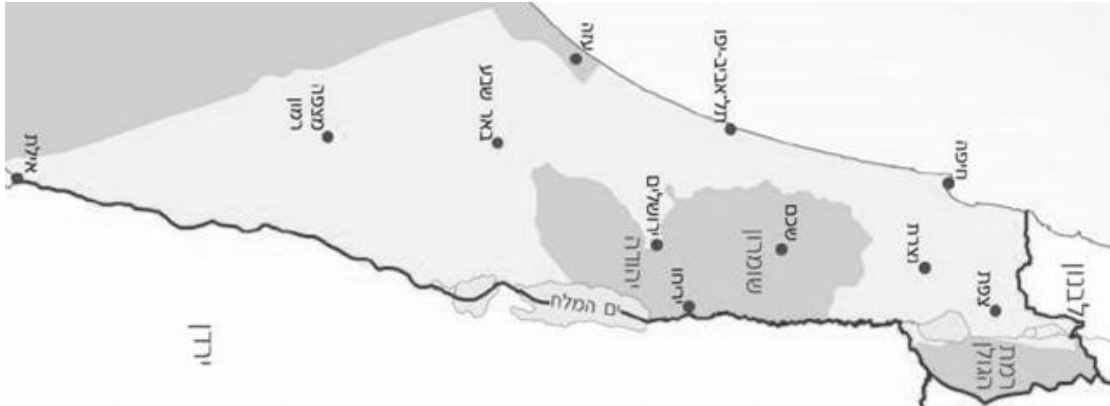
התולדות הגבול כפי המותואר לקחה בחשבון שתני מיזמי פיתוח בצד המערבי, פיתוח **מסאבי ים המלח** דרש השארת מסדרון תחבורתי לכיוון אילת ופיתוח נמל באילת. יוזמת **מפעל החשמל של רוטנברג בנהריים** דרשה ששטח קטן בין שלושים קמ"ר באזור נהריים יסופח לפלסטינה מעבר לירדן מזרחה. באזור הערבה הנחיות מעבר הגבול היו מאוד בלתי מדויקות כיוון שלא היה ברור היכן עובר מרכז ודי הערבה, מה עוד שמחברי המסמך הניחו שודי הערבה קיים באזור דרום והוא נשפך לאילת, בפועל לא קיים ודי כזה.

באזור ים המלח לא נלקחו בחשבון שינויים במפלס הים שעלולים לעורר בעיות לגבי קביעת מיקום הגבול ביס המלח. הבעיה החריפה ביותר היתה קביעת מרכז הירדן כגבול. נהר הירדן עובר באזור של סלע רך (חוואר הלשון) הנתון להתמוטטויות כתוצאה מזרימות חזקות בנהר. התמוטטויות אלו גורמות לשינוי נתיב הזרימה ובעקבות כך לשינויים בקו הגבול. בשני מקרים, ב1927 וב1979 גיאווית בירדן גרמו לשינויים חזקים באפיק הזרימה ובהזזת הגבול מערבה כך ששטחי חקלאות עברו מהצד הישראלי לירדני. (ברוור, עמ' 94) במהלך מלחמת השחרור ספחה ירדן את השטחים הידועים כשטחי הגדה המערבית ביהודה ושומרון. ב1949 נקבעו גבולות שביתת נשק בין ישראל לירדן, גבולות אלו היו בזיקה לתוואי הגבול מ1922 ובנוסף קבלה ירדן את אותם שטחים כשהיא מוותרת על אזור וודי ערה ואזור המשולש שאפשר את המעבר אל ירושלים, ירושלים חולקה בין ישראל לבין ירדן.



הקו הירוק:

גבולות ישראל שנקבעו אחרי הסכמי רודוס ועצבו את מפת ישראל עד למלחמת ששת הימים נקראים "גבולות הקו הירוק" הגבולות היו משמעותיים ביותר בין ישראל לירדן כיוון שהם הקנו למדינת ישראל "מתננים צרות" במרכז הארץ

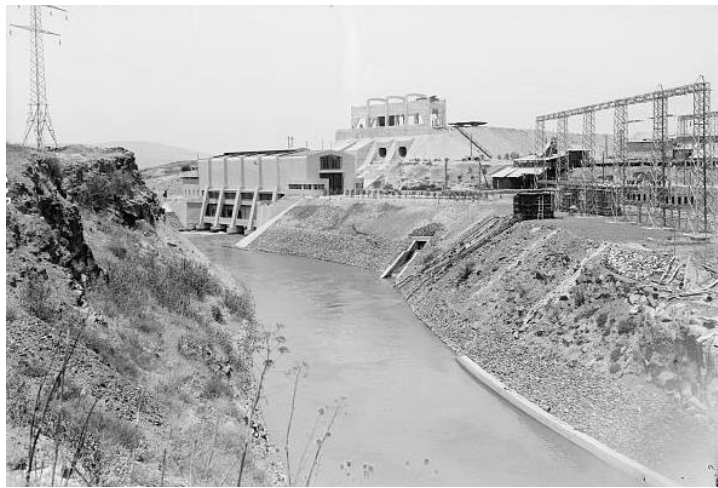


בשנת 1967 בעקבות מלחמת ששת הימים חזר השלטון הישראלי לשטחי יהודה ושומרון כולל ירושלים. קביעת הגבול האחרונה בין ירדן לישראל נעשתה במסגרת הסכמי השלום בין מדינות אלו שנחתמו בשנת 1994.

במשא ומתן לקביעת הגבול הועלו שתי בעיות, שטחי חקלאות באזור צופר בערבה שעובדו ע"י חקלאים ישראלים מזרחה לגבול המנדטורי ובעיית אזור נהריים שהיה בין מלחמת השחרור ועד לחתימת ההסכם אזור מפטורז.

לגבי שני האזורים נקבעה ריבונות ירדנית עם רשיון שימוש ישראלי למשך 25 שנה עם אפשרות להערכה.

(תחנת הכח בנהריים)



גבול מצרים

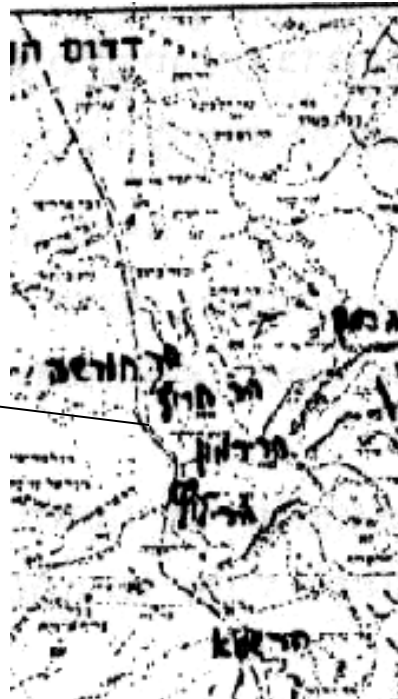
קו הגבול ישראל מצרים נחשב כקו הוותיק ביותר והוא תולדה של התווית קו גבול בין בריטניה המושלת במצרים ומפעילה את תעלת סואץ ובין טורקיה השולטת בישראל. מטרת הבריטים לקביעת קו גבול זה הייתה להרחיק את הטורקים מתעלת סואץ. בתחילה נקבע שהגבול יהיה גבול גיאומרי לאורך הקו המחבר בין רפיח על גדות הים התיכון לעקבה הנמצאת על שפת מפרץ אילת. בגבול זה נקבע קו הגבול ע"י העמדת עמודי עץ (ויותר מאוחר עמודי בטון) בצורה כזו שמכל עמוד ניתן היה לראות את העמודים משני צידיו.

למרות הכוונה קו הגבול אינו גיאומטרי לגמרי ובאזור הר עריף קימות סטיות ממנו. לפי ההסבר שנותן פרופ' משה ברורר הסטיות מקו הגבול נובעות מתנאי השטח הקשים באזור ומעיפותם של המודדים עקב האקלים הקשה.

כאשר נוכחו המודדים בטעותם הוחלט להנציח לנסות לתקנה.

באזור חוף טבה הוצב עמוד הגבול האחרון על על קו החוף עצמו. החלטה זו גרמה לבעיות קביעת הגבול בתקופת הסכם השלום.

את הטעות ולא
גבעה מול הים ולא
וחילוקי דעות בעת



קו הגבול
באזור עריף

גבול נוסף של ישראל ומצרים היה גבול רצועת עזה. הרצועה נכבשה ע"י המצרים לפני 1948 ובמסגרת הסכם שביתת הנשק נשארה בריבונות מצרית. בעקבות מלחמת ששת הימים שונה הגבול עם מצרים וישראל שלטה בסיני וברצועת עזה. הגבול עם מצרים בדרום היה אזור תעלת סואץ. הסכמי השלום עם מצרים שנחתמו בבית הלבן ב-1979 הביאו לפינוי סיני עד לקו טבה ב-1982. מזמן זה חזר הגבול הבין לאומי מ-1906 להיות הגבול בין ישראל למצרים.

גבולות ישראל בכרונולוגיה הסטורית:

תוכנית החלוקה :

על פי החלטת האו"ם 29 בנובמבר 1947 (כ"ט בנובמבר) הוחלט לחלק את ארץ ישראל לשתי מדינות יהודית וערבית ואת ירושלים להאיר כשטח בין לאומי.

התוכנית השאירה בידי ישראל שטח בצורת האות N (ההשתישבות) המורכב מאזור הגליל, רצועה צרה בעמק יזרעאל, מישור החוף ואזור הנגב.

ישראל הסכימה לתוכנית, מדינות ערב התנגדו. בסופו של דבר התוכנית לא יושמה כיוון ששטחי המדינה השתנו בעקבות מלחמת העצמאות.



שינויי גבולות בעקבות מלחמת השחרור:

ב-1949 אחרי סיום מלחמת השחרור נחתמו הסכמי שביתת נשק עם המדינות הלוחמות הסובבות את ישראל, לבנון סוריה, ירדן ומצרים.

לגבי לבנון סוכם שהגבול יהיה אותו גבול שנחתם בהסכמי סייקס פיקו.

לגבי סוריה ההסכם שילב בין הסכמי סייקס פיקו וקווי הפסקת האש (נושא המושבה משמר הירדן הוזכר בסקירה על גבול סוריה) באזורי מחלוקת הוכרזו שטחים מפורזים, כך למשל היתה מבוא חמה בריבונות ישראלית ללא יכולת להגיע אליה עד למלחמת ששת הימים

לגבי ירדן התנהל מסע ומתן מורכב כיוון שהירדנים כבשו בזמן המלחמה את שטחי יהודה ועל אזור זה הוחלט על חילופי שטחים בין ישראל לירדן, כך קבלה ישראל את השליטה באזור וודי ערה ואת אזור המשולש. ירושלים חולקה בין ישראל לירדן.

ההסכם עם מצרים השאיר על כנו את הגבול מ-1906 והוסיף את רצועת עזה לשלטונה של מצרים.

השפעת מלחמת ששת הימים על גבולות ישראל:

מלחמת ששת הימים ספחה שטחים לישראל בשלוש גזרות, סוריה, ירדן ומצרים. בגזרה הסורית נכבשה רמת הגולן ומבצע ההתיישבות בגולן החל כמעט מיידית. בגזרה הירדנית אוחדה ירושלים ונכבשו אזורי יהודה ושומרון, גם שם החל מבצע התיישבות זמן קצר לאחר הכיבוש. לגבי הגבול הישראלי המשמעות של תפיסת הגדה המערבית היתה גדולה כיוון שגבול הקו הירוק בוטל ומותניה של מדינת ישראל הורחבו. בגזרה המצרית סופח חצי האי סיני לשליטת ישראל וסופח חבל עזה. גם באזור זה קמו ישובים יהודים, בסיני ישובים עירוניים בעיקר וברצועת עזה רוב ההתיישבות היתה התיישבות חקלאית.

השפעת מלחמת יום כיפור על גבולות ישראל

מלחמת יום כיפור נמשכה בין ה-6 לאוקטובר 1973 עד ל-24 באוקטובר. בעקבות המלחמה היגיעו כוחות צה"ל למרחק של עשרות ק"מ מדמשק ובחזית המצרית עברו הכוחות את תעלת סואץ. הסכמי שביתת הנשק בגולן הזירו את הכוחות לעבר הקו הסגול שהיה קו הפסקת האש לאחר מלחמת ששת הימים. אזור קוניטרה הוחזר לידי הסורים ונקבעו שני קווי הפרדה לכוחות צבאיים (ראה מפה באטלס ישראל).

הסכמי השלום עם מצרים וירדן:

הדיון בהסכמי השלום פורט בראשי הפרקים לגבי מדינות אלו.