

גבולות ישראל - גיאוגרפיה

איסוף וארגון - אילת כ"ץ - פדגוגיה היל"ה



http://pop.education.gov.il/tchumey_daat/geograp_hy_adam_sviva/chativat_beynayim/noseem_nilmadim/gvolot-israel-new/

פורטל עובדי הוראה מרחב פדגוגי

מהו נושא הלימוד שלנו?

<https://www.youtube.com/watch?v=jbwMaCGy9Pk>

Imagine - John Lennon



תארו לכם שאין מדינות
את זה לא קשה לעשות
שום דבר למות או להרוג בעדו
אפילו לא דתות
תארו לכם שכול בני האדם
חיים בשקט ושלוה
תארו לכם שאין עוד רכוש
אני תוהה אם אפשר
ללא צורך בכצע או רעב
אחוות בני אדם
תארו לכם שכולם
מתחלקים בעולם

שאלו שאלות מהותיות ועל נושא המדינה ללא גבולות

ב- 1973 יצרו לנון ואשתו יוקו אונו את מדינת "נוטופיה" הדמיונית שהתבססה על הרעיונות בשיר בהכרזת העצמאות של המדינה מנוסח:

אין אדמה, אין גבולות, אין דרכונים. יש רק בני אדם. בנוטופיה אין חוק מלבד החוקים הקוסמיים. כל אזרחי נוטופיה הם שגריריה. ניתן לקבל אזרחות על ידי הכרזה על מודעותך לנוטופיה.

למדינה החדשה אף נוצר דגל שצבעו היה לבן בלבד. על חותם המדינה ציירו תמונה של כלב ים (seal) באנגלית במשחק מילים על "חותם" שגם הוא (SEAL) ההמנון של המדינה שהושמע באחד מאלבומיו של לנון היה מורכב מכמה דקות של שקט מוחלט. בביתם של לנון ויוקו אונו בארה"ב הוכנס שלט "השגרירות הנוטופית."

"Imagine הוא היום הפזמון הרשמי של ארגון זכויות האדם "אמנסטי"

"

זה היה השיר שבו השתמשו על מנת להעיר את האסטרונאוטים של מעבורת החלל קולומביה בטיסה ב-2003 שבמהלכה נהרגו חברי הצוות ובהם האסטרונאוט הישראלי אילן רמון.



קהילה אחת-מדינה אחת-עולם

- ❖ האם מה שכתוב בשיר ניתן לידי מימוש?
- ❖ האם העולם שדמיין יכול להתקיים במציאות?
- ❖ מהם היתרונות והחסרונות של עולם כזה?
- ❖ אם הייתם בוראים מדינת עולם אוטופי כיצד היא הייתה מתנהלת?
- ❖ האם במבחן הזמן ג'ון לנון צדק?

<http://boazlin.wixsite.com/damyen/blank-7>

קהילת נוטופיה

בכמה תושכר השגרירות הדמיונית של ג'ון לנון בניו יורק ? הבית ששימש ככתובת שגרירות מדינת נוטופיה אותה ג'ון לנון ויוקו אונו המציאו - עומד בימים אלה להשכרה. כך מצליחים הבעלים האנונימיים לבקש סכום מופרע, על מבנה שבו הזוג המפורסם מעולם לא גר

הבית למעשה שימש ככתובת לשליחת מכתבים עבור "שגרירות נוטופיה" - מדינה דמיונית שבני הזוג המציאו ב-73', עת לנון קיבל צו גירוש והתבקש לעזוב את ארצות הברית.



הבית שעליו הכריזו לנון ואונו כשגרירות מדינתם הדמיונית קיבל מיליוני מכתבים במהלך השנים במיוחד, לאחר הרצח של לנון ב-8 בדצמבר 1980. האבסורד הוא שבני הזוג מעולם לא גרו שם, אפילו לא יום אחד. זה לא הפריע לבעלי בנכס שהחליפו ביניהם כמה ידיים, ליהנות מהרווח ומאבק הכוכבים שהמקום זכה להם. כאמור, בימים אלה הבית המפורסם עומד להשכרה אחרי חמישים שנה, כשבעליו הנוכחיים מבקשים עליו לא פחות מ-19.5 אלף דולר לחודש.

גבולות

גבול הוא קו המפריד בין ישויות, בין מקום למקום (בין שדה לשדה, בין עיר לעיר, בין מדינה למדינה, בין מחוזות וכדומה) מילון אבן שושן

כך נראים גבולות של שלום



נורבגיה – שבדיה



מדרון הסקי הזה עובר בשרשרת ההרים הסקנדינביים, בדיוק בגבול בין שתי המדינות. מתחילים את המסלול בנורבגיה, מסיימים בשבדיה.



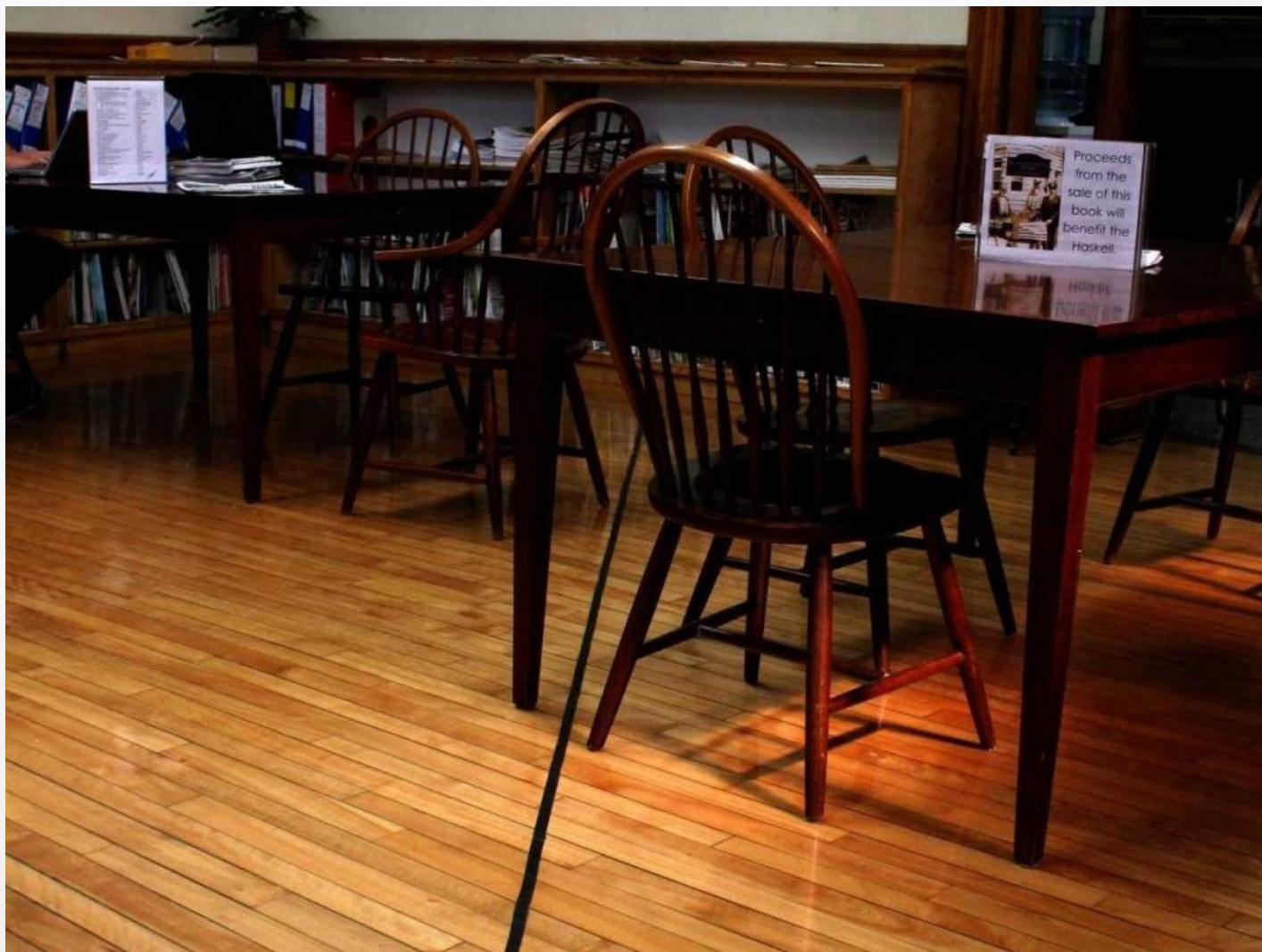
פולין – אוקראינה

הדג הענקי הזה ששוחה להנאתו מאוקראינה לפולים מורכב כולו מצמחים ואדמה ולמעשה קובע את הגבול בין שתי המדינות.



שבדיה – פינלנד

כשיש שלום בין המדינות והאזור כולו לא ממש מאופיין במלחמות או סכסוכים, אפשר לשחק גולף וממש על הגבול ולהכות בכדור שיוצא משבדיה ונוחת הרחק בפינלנד.



קנדה – ארצות הברית

אחד המקומות בהם עובר קו הגבול בין ארצות הברית לקנדה הוא העיירה הקטנה דרבי ליין, אחד המקומות הכי יפים בקנדה, שם חולף לו הגבול בין בתים ובניינים ואפילו בתוך מקומות בילוי.



בלגיה – הולנד

לבית הקפה הזה נכנסים מהולנד, אבל היציאה היא דווקא מבלגיה



סין – מונגוליה

אין שום דבר יוצא דופן בגבול שבין סין למונגוליה. בסה"כ שני דינוזאורים מתנשקים. לא צריך לעשות מזה עניין. הפסל המרגש ממוקם בחלק המונגולי של הגבול בעיר ארנהוט.

אל תתלהבו כל כך מהר שאפשר פשוט לעבור למדינה אחרת בלי שום אישור או רישום, ברגע שתגיעו לפורטוגל תחכה לכם סירה שתחזיר אתכם חזרה לספרד. מהרגע שהגעתם לפורטוגל אתם חוזרים שעה אחת אחורנית בזמן – זה ההפרש זמנים בין ספרד לפורטוגל.



ספרד פורטוגל

תכירו את האומגה שמסיעה כל יום בין 25-30 נוסעים בשעה אחת, בעלות של 15 אירו לאדם. במהירות של 80 קמ"ש מגובה 720 לגובה 0 בדקה אחת בלבד.

האומגה הזאת היא היחידה בעולם שמחברת בין 2 מדינות האומגה מתחילה באנגלוסיה שבספרד והירידה היא לאורך הנהר גוואדיאנה באלקוטיס שבפורטוגל.



נפאל – סין

הגבול בין נפאל למעצמת הענק סין חולף ממש על הר האוורסט.



ארצות הברית – קנדה

וכמובן, אי אפשר לשכוח את הגבול שנחשב בעיני רבים לאחד המקומות היפים בעולם, מפלי ניאגרה, ששוכנים על הגבול שבין ארצות הברית לקנדה. גובהם של המפלים מגיע ל-51 מטרים בצד הקנדי ול-30 מטרים בצד האמריקאי, ואורכם הכולל מתקרב לקילומטר.

<http://www.pitria.com/beautiful-borders>

פטריה



פרגוואי

ארגנטינה

ברזיל

ארגנטינה – ברזיל-פרגוואי

נהר פרנה, אחד הנהרות הגדולים ביותר בתבל, הוא גם הגבול בין שלוש מדינות בדרום אמריקה: מימין: ברזיל, משמאל: ארגנטינה, במרכז: פרגוואי.

וכך הגבולות נראים אצלנו....



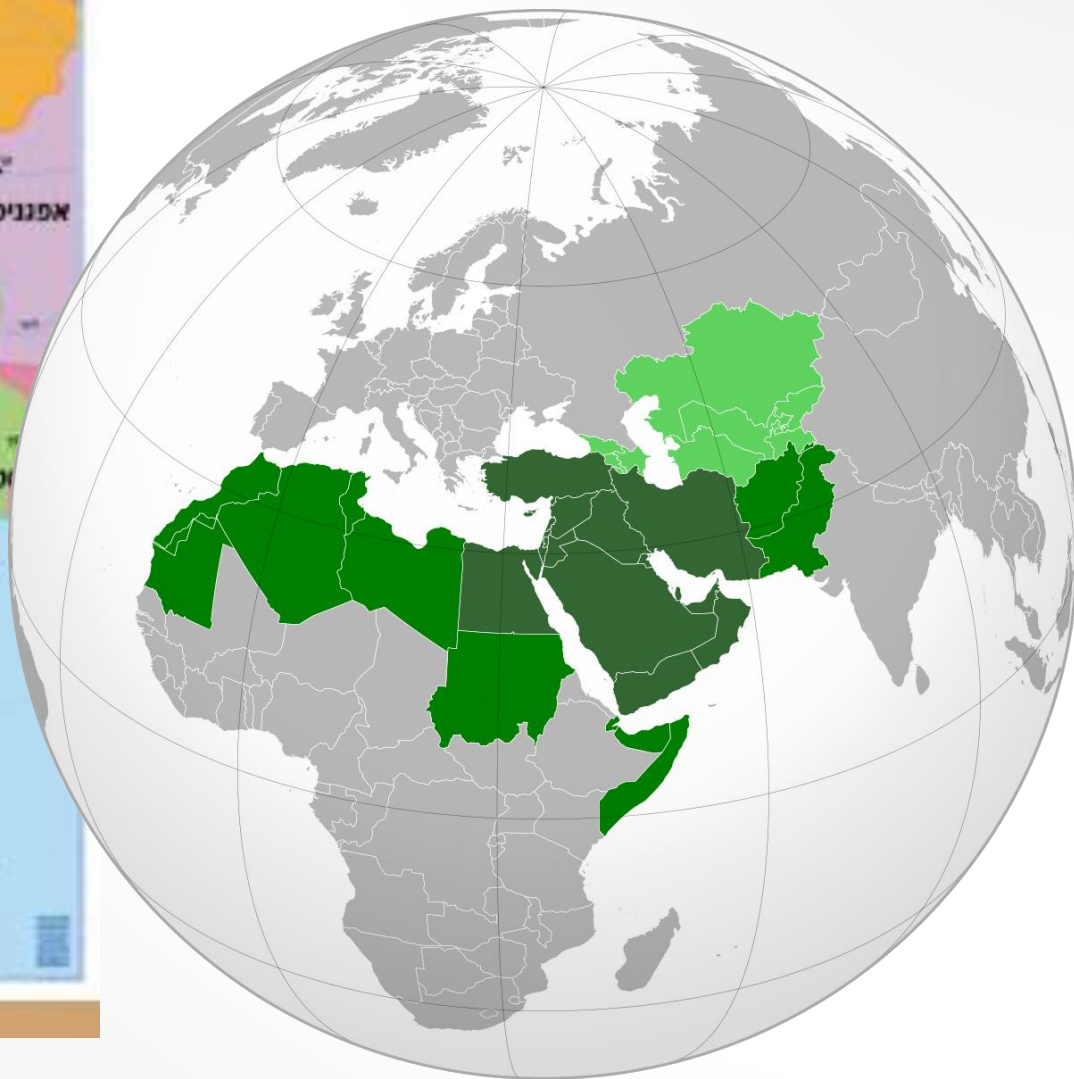
גבול ישראל מצרים





סיפור גבולות...תארו
אילו שימושי קרקע יש סביב הגבול?
אילו השלכות כלכליות, דמוגרפיות?

וסיפור הגבולות במזרח התיכון



כלי משחק בידי המעצמות

גבול סוריה עירק



ב-2 בנובמבר 1917 ניתנה הצהרת בלפור. עניין מרכזי בתמיכתה של בריטניה בציונות היה ניסיונה לחסום את דרכה של בעלת בריתה ויריבתה, צרפת, שאף היא החזיקה בשאיפות מרחיקות לכת לגבי המזרח התיכון. רק מאוחר יותר התהפכו היוצרות.

המפה המדינית של המזרח התיכון נכפתה על האזור עם סיום השלטון של המעצמות בריטניה צרפת באזור. החלוקה הכפויה, החיצונית, של המעצמות יצרה שסע באזור הערבי ותסכול על שלא הוקמה אימפריה ערבית. מאז הוקמו המדינות קיים מאבקים וסכסוכים בין המדינות.

השלום עדיין לא הגיע למזרח התיכון, והחרבות לא כותתו לאתים. אולם מפגש אינטרסים הגיוני המבוסס על פחדים משותפים הוא מתכון מנצח לשיתוף פעולה פורה – נגד פצצת גרעין איראנית, טרור ג'יהאדיסטי, התקוממות עממית ונסיגה אמריקאית מהאזור. אינטוויז היא בעלת רשיון יצוא ישראלי, וזוכה לתמיכה מלאה של הממשלה בסיוע לכל מדינה שעומדת בפני איום מצד איראן ומיליטנטים אסלאמיים. רק סוריה, לבנון, איראן ועיראק הן מחוץ לתחום. סעודים ואחרים ממדינות עשירות בנפט להוטים לשלם על הסיוע. "החרם הערבי – לא קיים"



החרם הערבי על ישראל, שנכנס לתוקף מאז הקמתה ב-1948,

מחייב שכל העסקים שנעשים בין ישראל ומדינות ערב יישארו לא רשמיים, מוסתרים באמצעות מתווכים ממדינות אחרות. אולם היקף ומגוון הפעילות הישראלית בלפחות שש מדינות במפרץ מקשה על ההסתרה. יזם ישראלי אחד הקים חברות באירופה ובארצות הברית שהתקינו תשתיות ביטחוניות בשווי של יותר מ-6 מיליארד דולר עבור איחוד נסיכויות המפרץ, בעזרת מהנדסים ישראליים. אותן חברות הציעו לסעודיה לנהל את בעיית צפיפות היתר במכה. עסקים

ישראליים אחרים עובדים במפרץ דרך חברות קש בתחומי התפלת מים, הגנה על תשתיות, אבטחת סייבר ואיסוף מודיעין.

שחור- מחוץ לתחום מקווקו- יחסים לא רשמיים

<https://www.themarker.com/magazine/MAGAZINE-1.3950185>

עליית ארגון "המדינה האיסלאמית" והקמת הח'ליפות האיסלאמית ביוני 2014

עצם השם "המדינה האיסלאמית" מלמד על שאיפות טריטוריאליות שאינן מוגבלות עוד מבחינה גאוגרפית ועל תפיסה חדשה ושונה של התיחום הגאוגרפי של המזרח התיכון. הארגון אינו מכיר בגבולות הפוליטיים שנקבעו באזור על-ידי מעצמות המערב ("הצלבנים"), ומטרתו המוצהרת היא להשמיד את מדינות הלאום, ועל שטח זה להקים ח'ליפות איסלאמית עתידית שתהיה מקור לגאווה ועוצמה לכל המוסלמים בעולם. ההתפשטות המהירה של ארגון המדינה האיסלאמית תוך ניצול יעיל של ואקום שלטוני בסוריה ובעירק, והתגבשות שלוחותיו במצרים, באלג'יר, בלוב ובתימן, היא זו שדחקה קואליציה של מדינות לפעול נגדו, באופן דומה למאבק של קואליציית מדינות המערב נגד אל-קאעידה בעשור הקודם.

עד היום, אין פרסום רשמי לגבי תוכניותיו הטריטוריאליות של הארגון, אולם ברשת האינטרנט הופצו מספר מפות שמציגות בצבע שחור את השטח שמנהיגי המדינה האיסלאמית מייעדים לכיבוש. היות שהמפות אינן מסומנות באמצעות ההבחנות הגאוגרפיות/פוליטיות המוכרות לנו, לא תמיד ברורים הגבולות המדויקים. אולם מדובר בטריטוריה המשתרעת מספרד במערב ועד לקצה הדרומי ומזרחי של הודו, וממדבר הסהרה ועד דרום אירופה. המפות משלבות טריטוריות מתקופות שונות של כיבושי האיסלאם והאימפריה העות'מאנית.

המפות של המדינה האיסלאמית העתידית הופקו בצורה חובבנית וייתכן שאין צורך להתייחס אליהן ברצינות. עם זאת, יש לזכור כי הן מהוות חלק ממאמץ תעמולתי שנועד הן למשיכת מוסלמים מערביים למטרה של ג'יהאד, והן לזריעת פחד בקרב מדינות וצבאות הנלחמים נגדם. השימוש במפות על-ידי ארגון המדינה האיסלאמית מצביע על כמה רעיונות מוזרים ומעניינים, אשר מהם ניתן ללמוד עד כמה תפיסתנו את אזור המזרח התיכון מבוססת על חשיבה מערבית, אך כזו שאיננה משותפת לכל

<http://www.news1.co.il/Archive/0024-D-106106-00.html>



גבולות מדינת ישראל מה עיצב אותם?

גבולותיה של ארץ ישראל
נקבעו והשתנו במהלך
ההיסטוריה בעקבות מלחמות,
סכסוכים, התערבות של
גורמים זרים, הסכמי שלום
ולחצים בין לאומיים

מה הלומדים צריכים לדעת?

מה הלומדים צריכים להבין?

**מהם ההשלכות של "העדר שלום" וגבולות מסודרים?
בהתייחסות לנושאים הבאים:
תכנון ופיתוח, ביטחון, התיישבות,
מעמדה הבין לאומי של מדינת ישראל.**

מה דעתכם?

**התשובות לאיומים על ישראל יצטרכו להיות בעיקר
צבאיות וקשות מאוד - במידה שלא הכרנו בעבר.
אלה יהיו עימותים שבהם החוק הבין לאומי והקודים
המוסריים שלהם הורגלנו כבר לא יהיו יותר רלוונטיים.
הרתעה תהיה מילת המפתח לשמירה על שקט יחסי
סביב גבולותיה הסוערים של ישראל**



קריטריונים גיאוגרפיים ואחרים להערכת גבולות

הקריטריון	ההיגיון הגיאוגרפי
✓ אורך הגבול: קצר / ארוך,	ככל שהגבול קצר יותר נוח יותר להגן עליו מבחינת הקצאת כוחות צבא, מימון וכד'
✓ צורת הגבול: ישר/מפותל	גבול מפותל קשה יותר להגנה, מחייב הקצאת יותר כוחות ומשאבים
✓ קיום/היעדר טופוגרפיה קשה, בלתי נגישה	יתרון וחסרון למגן
✓ קיום /היעדר יתרון אסטרטגי: שליטה על טופוגרפיה גבוהה,	האם בעידן הלווינים, טילים, מזלטים"ים אין משמעות ליתרון האסטרטגי? יש צורך עדיין ביתרון האסטרטגי כי הכיבוש הפיסי נעשה באמצעות שילוב של שריון, חי"ר, סיוע אווירי וריכוך בעזרת טילים /הדגמה על רמת הגולן. החרמון – העיניים של המדינה.
✓ שליטה על דרכים/מעברים חשובים) גשר יבשות ואוקיינוסים)	מחד מקנה יתרון כלכלי ואסטרטגי מאידך מושך מתחרים להשתלטות על המעבר. (גשר יבשות ואוקיינוסים)

קריטריונים גיאוגרפיים - המשך

<p>היעדר שליטה על מקורות מים – תלות במים באחרים, היעדר שליטה במקורות נהר בינלאומי, תלות המדינות התחתיות במדינה העילית.</p>	<p>✓ שליטה/היעדר שליטה על מקורות מים, מחצבים ומקורות אנרגיה, קרקעות המאפשרות עיבוד חקלאי בטכנולוגיה מודרנית.</p>
<p>אם השטח התחום על ידי הגבול קטן מכדי לאפשר ריבוי טבעי וכלכלה סבירה, אין טעם בהקמת מדינה כזו.</p>	<p>✓ מאפשר /לא מאפשר קיום כלכלה, יישוב ואוכלוסייה קיימת ופוטנציאלית</p>
<p>לכל חברה סמלים לאומיים משלה. פרישטינה בקוסובה סמל לאומי של הסרבים והאלבנים. הכללת הסמל הלאומי בתוך המדינה היא חלק חשוב מזהותה ומהותה</p>	<p>✓ שליטה /אי שליטה על סמלים לאומיים – ירושלים</p>
<p>קבלת תכנית החלוקה שאיננה מטיבה עם ישראל, למרות אי התאמתה לפי קריטריונים רבים הרי, העובדה שאחרי 2000 שנה העולם הסכים להקמת מדינה יהודית, הספיקה כדי לקבל את ההחלטה.</p>	<p>✓ שיקולים פוליטיים/היסטוריים</p>
<p>כיתוב שחור- שיקולים ביטחוניים כיתוב ירוק – שיקולים כלכליים, דמוגרפיים כיתוב כחול – שיקולים אידיאולוגיים, היסטוריים</p>	<p><u>מקרא:</u></p>

קווי 67' הם הכינוי לקווי שביתת הנשק שנקבעו בהסכמים של ישראל ושכנותיה בתום מלחמת העצמות בשנת 1949. מדובר בגבול מנהלי, שהשטחים הנמצאים מעבר לגבול מנוהלים על ידי ישראל באמצעות ממשל צבאי או תחת הסכמים שהושגו לאורך השנים עם הרשות הפלסטינית, המעניקים לה סמכויות שלטון בשטח. שליטתה של ישראל בשטחים מעבר לקו הירוק מתבטאת באספקת שירותי חשמל, מים, טלפון ותמיכה כלכלית המתבטאת בסיוע כספי חודשי.

כיצד נראית החלוקה בשטח?

תוואי קווי 67' אינו כולל את רמת הגולן, לרבות חלקה המזרחי של הכנרת, אינו כולל את שטחי יהודה ושומרון וכן את שטחי רצועת עזה. לאורך השנים, במהלך המשא ומתן בין ישראל לפלסטינים, עלו מספר פשרות בין הצדדים, שכללו את סיפוחם של שטחים כאלה ואחרים, שהיו צמודים מאוד לקווי שביתת הנשק.

ומה עם ירושלים?

באשר למעמדה של ירושלים - הרי שלאחר כיבושה במלחמת ששת הימים, נחקק בשנת 1981 בכנסת חוק יסוד "ירושלים בירת ישראל", המגדיר את העיר כבירתה השלמה והמאוחדת של ישראל. בחלוף השנים טענו מדינות רבות, ובהן מדינות ערב, כי סיפוח השכונות במזרח ירושלים הופך אותן למעשה לשטח כבוש וכי הבנייה בחלקה המזרחי של העיר הוא בגדר "התנחלויות". עד היום טוענים הפלסטינים כי ירושלים המזרחית תהיה בירת המדינה הפלסטינית כשזו תוקם רשמית.

על מה הוסכם בהסכמי אוסלו?

עם זאת, עד היום לא נמצאה פשרה בין מנהיגי ישראל והרשות הפלסטינית בעניין מתכונת הנסיגה הישראלית מהשטחים. בהסכם אוסלו חולקו שטחי הרשות הפלסטינית לשלושה אזורי חלוקה - ולראשונה ניתנה לפלסטינים שליטה מלאה בפועל בשטחים: שטחי A היו תחת שליטה פלסטינית מלאה, שטחי B תחת שליטה אזרחית פלסטינית ושליטה ביטחונית ישראלית ושטחי C, הנמצאים תחת שליטה מנהלית וצבאית מלאה של צה"ל.

מה מציע העולם הערבי בתמורה לנסיגה?

במסגרת "היוזמה הערבית" שגובשה בשנים האחרונות על ידי מספר מדינות ערב ובראשן סעודיה, גובשה פשרה לפיה ישראל תיסוג לקווי 1967, ובתמורה יחלו מדינות ערב בהליך הדרגתי של נירמול יחסים עם ישראל. "היוזמה הערבית" שולבה במספר יוזמות שלום בינלאומיות, אך לאורך השנים הציגו הפלסטינים וישראל שורה של הסתייגויות ממנה.

חלוקת ארץ ישראל
למחלות השבטים



הצהרת בלפור

משרד החוץ, 2 בנובמבר 1917
לורד רוטשילד היקר,
לעונג לי להעביר לידיך להלן, בשמה של
ממשלת הוד מלכותו, את הצהרת ההזדהות עם
השאיפות היהודיות הציוניות כפי שהוגשה
לקבינט ואושרה על ידו:
"ממשלת הוד מלכותו רואה בעין יפה הקמת
בית לאומי לעם היהודי בפלשתינה ותעשה את
מיטב מאמציה להקל על השגת מטרה זו, תוך
הבנה ברורה שלא ייעשה דבר שעשוי יהיה
לפגוע בזכויותיהם האזרחיות והדתיות של
הקהילות הלא-יהודיות הקיימות בפלשתינה,
או בזכויות ובמעמד המדיני מהם נהנים
היהודים בכל מדינה אחרת."
אודה לך אם תביא את הצהרה לידיעת
ההסתדרות הציונית.
בכבוד רב,
ארתור ג'יימס בלפור

תחומי המנדט שקבלה בריטניה על א"י



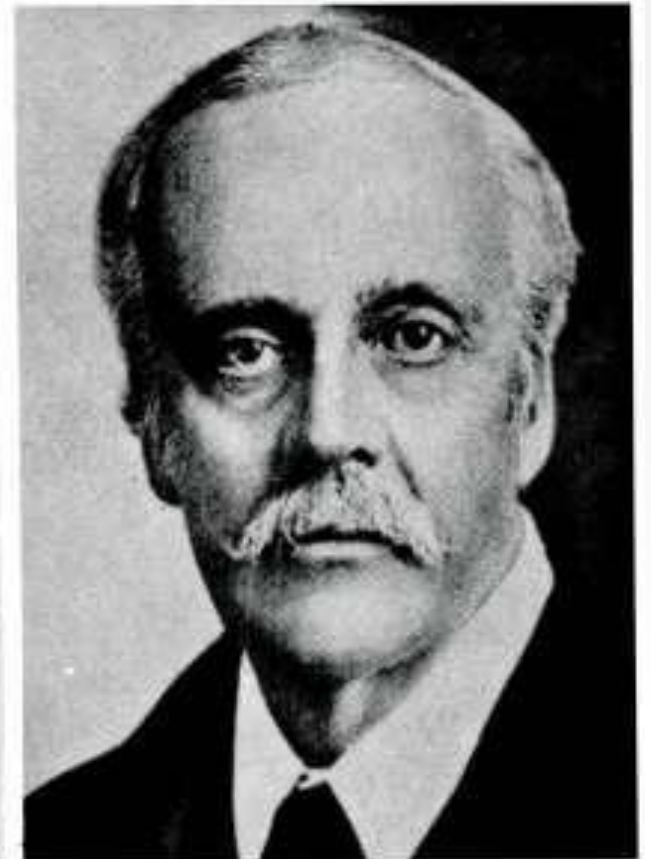
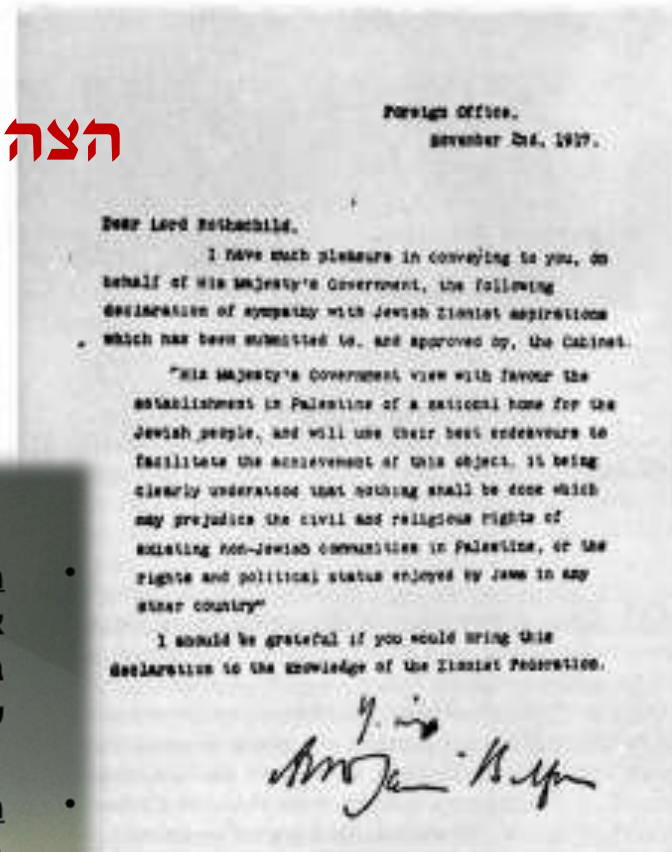
הצהרת בלפור - משפיעה עלינו עד היום...

הצהרת בלפור

המונח Palestine - אזור ארץ ישראל באופן כללי. קרי, השטח בו אמור היה לקום הבית הלאומי היהודי לא היה מוגדר באמצעות גבולות ברורים ומוכרים עת ניתנה ההצהרה. אלו נקבעו רק חמש שנים מאוחר יותר.

המונח "בית לאומי" לא היה מוכר במדעי המדינה עד להצהרת בלפור, מכון ליישות מדינית. התיישב עם עקרון ההגדרה העצמית שהפך לעיקרון מנחה במדיניות הבינלאומית.

רצונה של ממשלת בריטניה להימנע מהתחייבות נחרצת- הטיוטא האחרונה שנדחתה" מממשלת הוד מלכותו מקבלת את העיקרון שארץ ישראל צריכה לקום מחדש כבית הלאומי של העם היהודי". משמע, כי על פי הנוסח הסופי דובר על הקמת בית לאומי לעם היהודי בא"י ולא על ארץ ישראל כביתו הלאומי של העם היהודי.



**בריטניה והבית הלאומי
היהודי: התחייבות ושינויי
גבול, 1917-1923.**

המנדט הבריטי
על ארץ ישראל,
שניתן לבריטניה
בועידת סאן-רמו ב-1920
כאזור להקמת בית לאומי
יהודי.

חלק מאזור
המנדט הבריטי
שהופרד ב-1921
מהבית הלאומי היהודי וניתן
לאמיר עבדאללה. האזור
כונה עבר-הירדן, ומיד הוכרז
כאזור סגור להתיישבות יהודית.

נמסר על-די בריטניה
למנדט הצרפתי על
סוריה, 1923.

הגבול - בקרוב - של
האזור שבו קיוו היהודים
לכונן את ביתם הלאומי.





החלטת אונסקו"פ 29.11.1947 –
או גבולות החלוקה - כ"ט בנובמבר 1947



תוכנית החלוקה - 29.11.1947

דוגמא: החלטת אונסקו"פ (החלטת החלוקה) כ"ט בנובמבר 1947

ההצעה התקבלה למרות ש:

- ✓ לא מאפשר קיום רצף טריטוריאלי של המדינה
- ✓ קיום ממדים המאפשרים ביתור- מישור החוף
- ✓ גובל במספר גדול של ישויות ערביות: לבנון, סוריה, מצרים, ירדן ורשות ערבית בשלוש-ארבע חזיתות שונות. ריבוי חזיתות עוינות.
- ✓ קיום טופוגרפיה קשה, בלתי נגישה (גליל עליון)
- ✓ בנגב המהווה את מרבית השטח, אקלים קשה, היעדר מים, לא מאפשר קיום כלכלה, יישוב ואוכלוסייה קיימת ופוטנציאלית (בנגב, עיקר השטח, אין די קרקע ובעיקר חסרים מים)
- ✓ היעדר שליטה ונגישות לסמלים לאומיים – ירושלים

עם זאת:

- ✓ מאפשר ניצול מחצבים בים המלח ובנגב
- ✓ מאפשר קיום חקלאות בעמקים ושליטה על ההתיישבות שנוסדה עד אז.
- ✓ מאפשר מוצא לשני ימים: הים התיכון וים סוף
- ✓ שיקול פוליטי-היסטורי – פעם ראשונה מזה 200 שנה שכלל מדינות העולם מכירות בזכותו של העם היהודי למדינה בארץ ישראל. הזדמנות בלתי חוזרת





גבולות ישראל כיום

א. ישראל מצרים / ישראל ירדן
 גבולות עפ"י הסכמי שלום.

ב. ישראל סוריה

גבולות עפ"י הסכמי שביתת נשק (נקרא גם
 הקו הסגול)

ג. ישראל לבנון

לאחר נסיגת צה"ל לגבול הבינ"ל.

גבולות ישראל כיום

ישראל והרשות הפלסטינית
מסירת שטחי רצועת עזה וויכוח על
שטחי יהודה ושומרון.





מפת הגבולות בעקבות מלחמת העצמאות בשנת 1949:

בשנה זאת הסתיימה מלחמת העצמאות בחתימה על הסכמי שביתת נשק בין מדינת ישראל הצעירה לבין שכנותיה, ונקבעו בהם גבולות זמניים חדשים - שטחה של מדינת ישראל הורחב בהשוואה לשטח שנקבע לה בתכנית החלוקה של האו"ם (1947); ירושלים חולקה לשני חלקים - עיר יהודית ועיר ירדנית, ובין הצדדים הפרידו גבול סגור ושטח הפקר (שטח שאינו שייך לאחד מהצדדים).

הקו הירוק הוא קו שביתת-הנשק של מדינת ישראל עם מצרים, עם ירדן, עם סוריה ועם לבנון, כפי שנקבע בהסכמי שביתת הנשק שנחתמו בשנת 1949, לאחר מלחמת העצמאות ועד לפריצת מלחמת ששת הימים בשנת 1967. שמו ניתן לו מכך שהוא צויר בעיפרון ירוק על המפה שנעשה בה שימוש בדיונים. כינויים נוספים לקו הירוק הם "גבולות 4 ביוני 1967", "גבולות 67" וגם "גבולות 48".

גבולותיה של ישראל לפני 1967 שיקפו את פרישת הכוחות הישראליים והערבים בעקבות הסכמי שביתת הנשק לאחר מלחמת העצמאות.

רשמית לא היה זה קו גבול אלא קו הפרדת הכוחות בין ישראל לשכנותיה.

רוב חלקי הקו הירוק משמשים היום כגבול מנהלי בין השטחים עליהם חלה ריבונות ישראל, לבין שטחים המנוהלים על-ידה באמצעות ממשל צבאי או על-פי הסכמים עם הרשות הפלסטינית. לדוגמה, בהסכם לשיתוף פעולה שנחתם בין ארגון מגן דוד אדום ומקבילו הסהר האדום הפלסטיני בדצמבר 2005 נקבע כי הקו הירוק יגדיר את הגבול בין תחומי הפעילות הגאוגרפיים של הארגונים.





מפת הגבולות בעקבות מלחמת ששת הימים בשנת 1967:

במלחמה התרחב מאוד שטחה של מדינת ישראל, ונוספו לה השטחים - רמת הגולן, אזורי יהודה ושומרון, חבל עזה וחצי-האי סיני; ובאשר לירושלים - שני חלקי העיר אוחדו תחת שלטון ישראל. גבולות שביתת הנשק של 1949 (שהיו הגבול של ישראל במשך 18 שנה), סומנו במפות בצבע ירוק, וקיבלו את הכינוי הקו הירוק.



מלחמת ששת הימים 1967
ומלחמת יום כיפור 1973

התרחבות גבולות המדינה,
בגולן, בחצי האי סיני ובאזור
יהודה ושומרון. שני חלקיה של
ירושלים אוחדו.

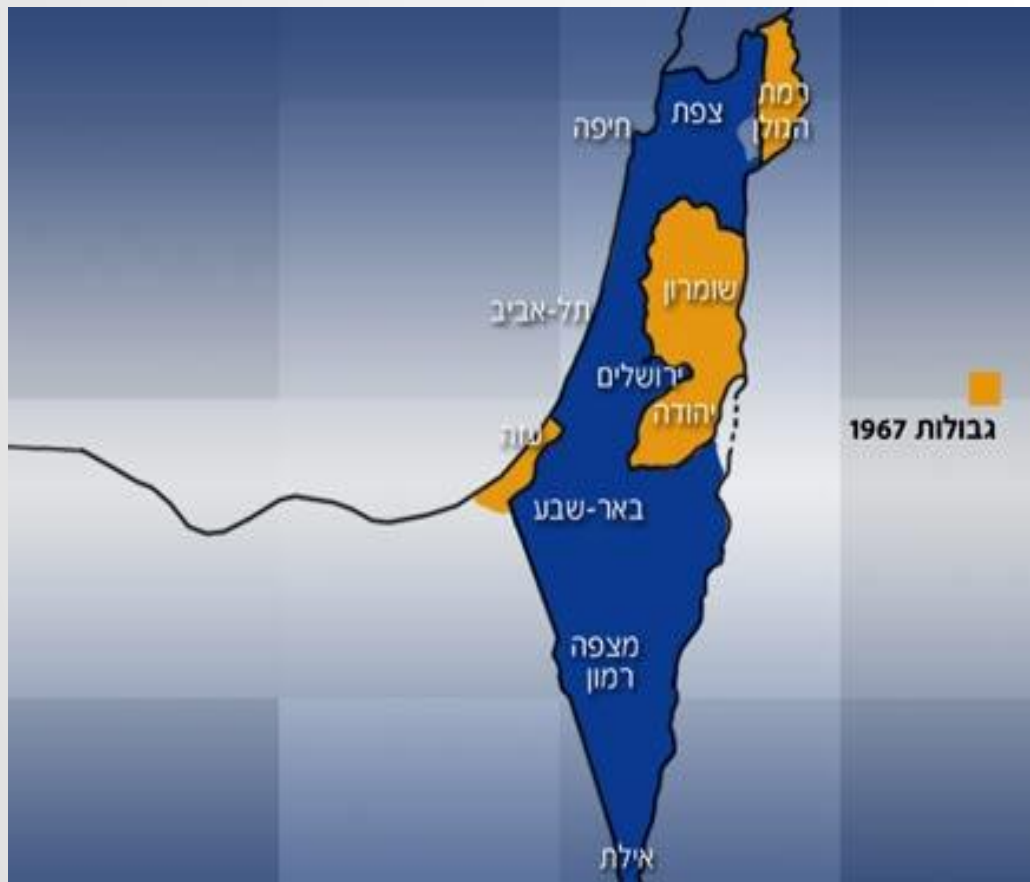
כאן לראשונה החל המונח
"שטחים כבושים".

במסגרת הסכמים עם מצרים,
הוחזר חצי האי סיני. (1979)

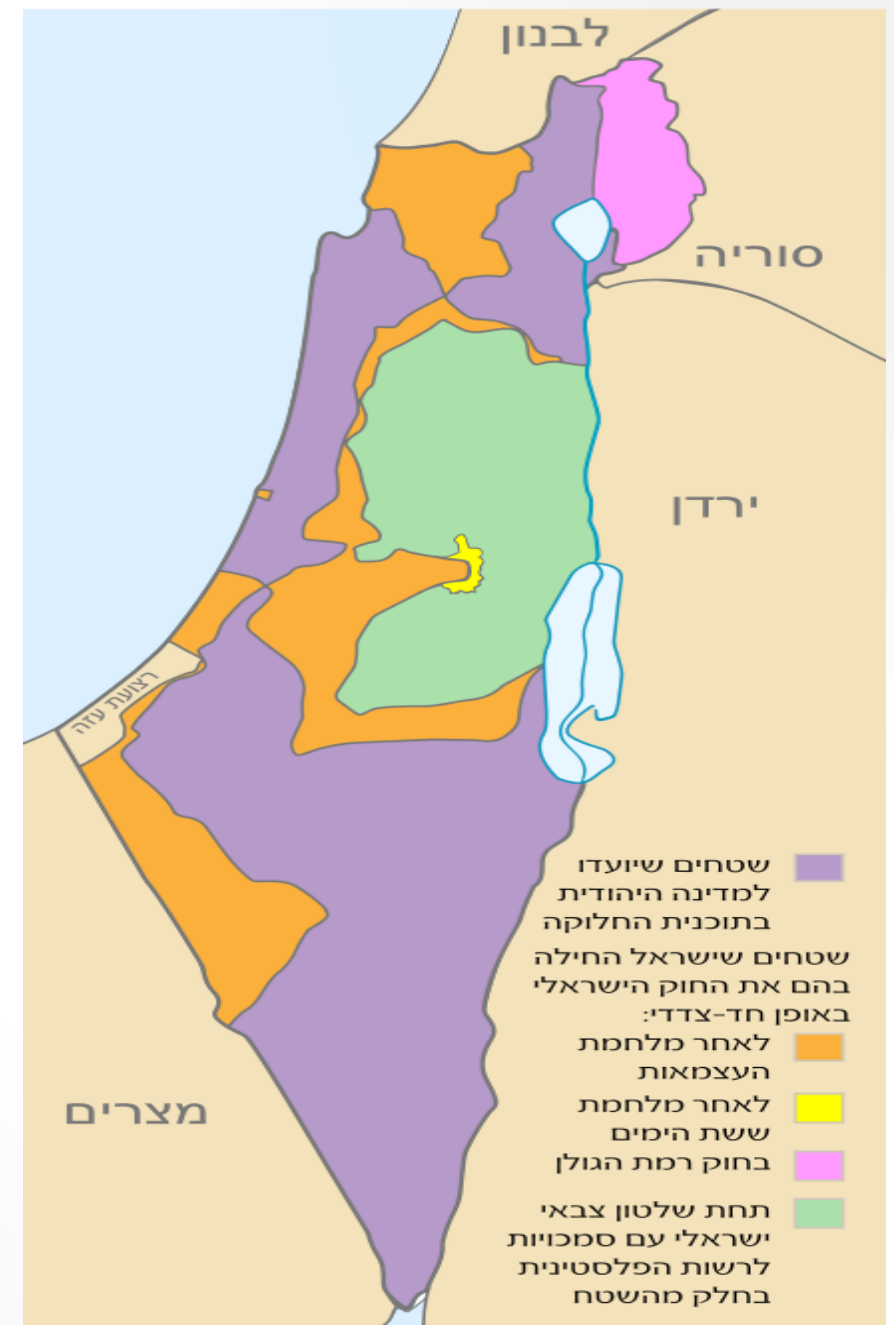


הקו הסגול

במהלך מלחמת ששת הימים כבשה ישראל כשני שלישים משטח רמת הגולן. קו הפסקת האש שנקבע לאחר המלחמה כונה "הקו הסגול", והוא כלל שטח של כ-1,260 קמ"ר בגולן. ב-31 במאי 1974 נחתם הסכם הפרדת הכוחות בין ישראל לסוריה. על-פי ההסכם חזרה ישראל ל"קו הסגול"



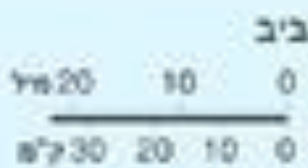
הדרישה לסגת לגבולות '67 חוזרת בכל סבב שיחות בין ישראל לרשות הפלסטינית, ועלתה גם במהלך המו"מ עם סוריה. מדובר בחזרה לקווי שביתת הנשק עליהם סוכם בתום מלחמת העצמאות בשנת 1949 - קו גבול שאינו כולל את רמת הגולן (שפת הכינרת המזרחית), שטחי הגדה המערבית ורצועת עזה. זהו לב המחלוקת בין ישראל לפלסטינים



הגדה המערבית ורצועת עזה

חמת שלמה ישראלית מ-1967, עם סמכות
מובחנת לרשות הפלסטינית בחלק מהשטח

- קו הפסקת האש 1949 (הקו הירוק) - - -
- הרשות הפלסטינית - [צבע ירוק]
- שטח בשליטה ישראלית - [צבע לבן]
- גדר ההפרדה - [צבע ירוק/לבן]
- כבישים - [צבע אפור]
- התנחלות ישראלית - [צבע אדום]



**גבולות ישראל אחרי מלחמת ששת הימים
10 ביוני 1967**



גבולות וועדת שביתת הנשק 1949



קווי הפסקת האש ב-24 באוקטובר 1973 יום כיפור



הסכם השלום עם מצרים 1979



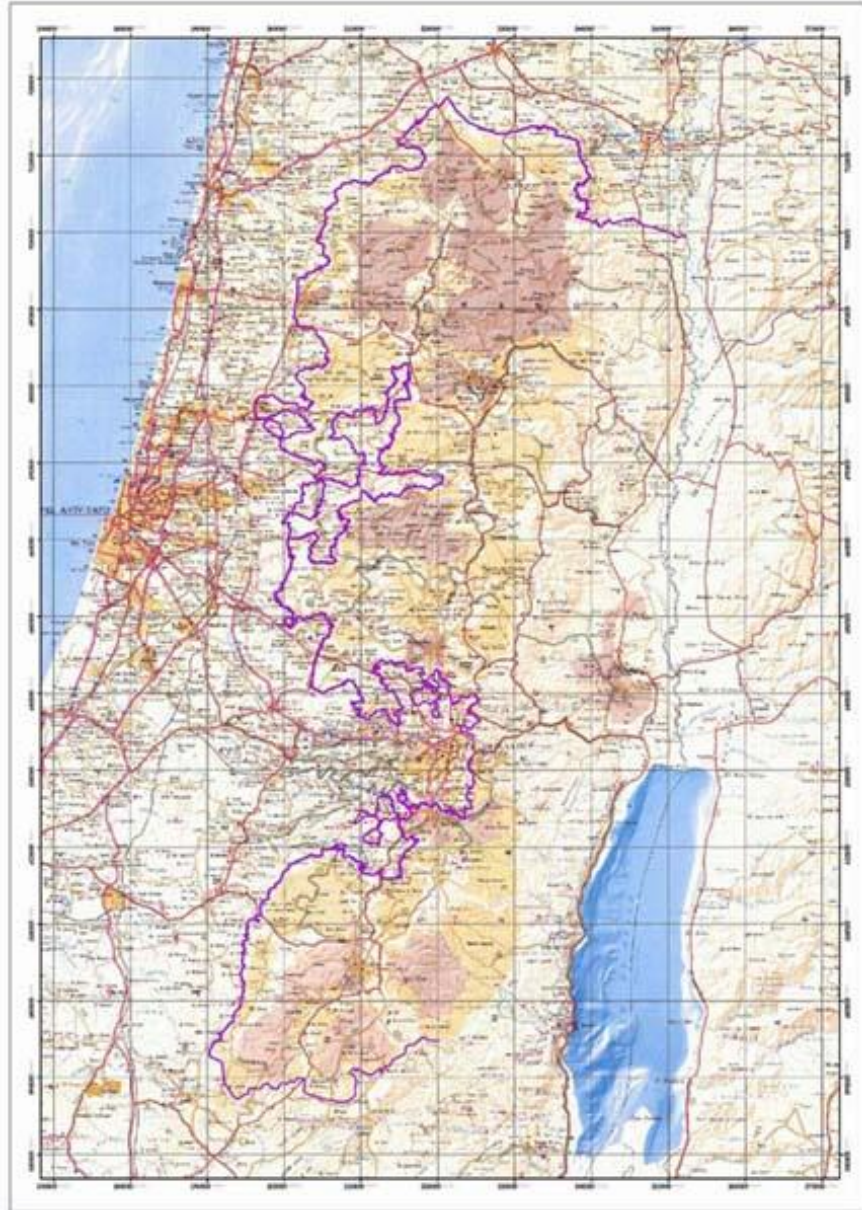
גבולות הסכמי אוסלו - 1993, 1995



רצועת הביטחון בלבנון 1985
והנסיגה ממנה במאי 2000



גדר הפרדה, מעודכן ליוני 2004



מדינת ישראל – גבולות שנת 2000





כך תיראה הגדר בגבול ישראל-מצרים: שני קטעי גדר "חכמה", באורך כולל של 84 ק"מ, שתזזה כל מגע בה ותעביר את המידע לחמ"לים מיוחדים. בניית הגדר, שעלותה מוערכת ב-1.4 מיליארד שקל, תחל בעוד כשלושה חודשים וצפויה להימשך כשנתיים. כפועל יוצא של הגדרת הבנייה כ"פרויקט חירום לאומי", כל קטע שבנייתו תסתיים יועבר לידי צה"ל באופן מידי.



גדר ההפרדה (או חומת ההפרדה, לעניין השם ראו בהמשך) היא מערכת ביצורים ומכשולים, הנבנית על ידי ישראל מאז 2002, במטרה לחצוץ בין התושבים הפלסטינים ביהודה ושומרון לבין מרכזי אוכלוסייה ישראליים.



תודה

