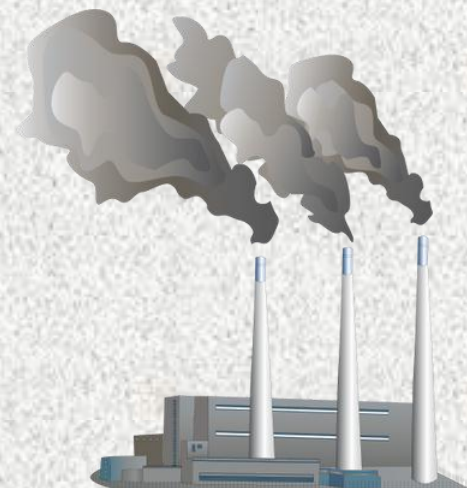


שינויים בכלכלת ישראל

תעשייה ומסחר



התפתחות כלכלית



צמיחה כלכלית ועלייה ברמת החיים

- צמצום ממדי החקלאות.
- מעבר לתעשייה עתירת ידע.
- התפתחות ענף השירותים ובכלל זה התפתחות המסחר.
- צמצום המעורבות הממשלתית וניהול הכלכלה בעיקר על ידי כוחות השוק.
- התעשייה המסחר והשירותים מתמזגים עם חברות רב לאומיות – גלובליזציה.

כוחות השוק מול מעורבות ציבורית

מעורבות ציבורית	כוחות השוק	קריטריון
טובת חלק גדול יותר מהציבור	הגדלת רווחי הפרט	מטרה מרכזית
הממשלה, כספי מיסים, שילומים מגרמניה, תמיכות בינלאומיות	יזמים פרטיים חברת רב לאומיות	מקורות ההון לפעילות
עיירות פיתוח	מרכזי הערים תל-אביב ורמת גן. שולי המטרופולינים	מיקום
בעלות על חברות כמו חברת חשמל, בנקים, מקורות ועוד. מדיניות פיקוח מחירים. הגבלת ייבוא על ידי מדיניות מכסים. הקצאת תקציבים והגבלתם על פי סוג הפעילות. מתן סובסידיות למפעלים וגורמים מתקשים.	גיוס הון מיזמים פרטיים. שילוב חברות ועסקים בחברות ענק רב לאומיות. סגירה של מפעלים כושלים.	פעילות

**השנים הראשונות להקמת המדינה,
חייבו האתגרים הרבים - פיתוח,
קליטת עלייה, ביטחון, התיישבות -
מעורבות ממשלתית רבה בכל תחומי
הכלכלה.**



**היום, קיימת מגמה לצמצם את
המעורבות הממשלתית ורצון לאפשר
לכוחות השוק לפעול ביעילות רבה יותר
על מנת להגיע לצמיחה כלכלית ועלייה
ברמת החיים.**



**ענף המסחר עלה בחשיבותו ובהיקפו.
ממשלת ישראל נקטה במספר צעדים
לקידום התהליך:**

- הסרת מכסים והסרת ההגבלות על הייבוא.
- חתימת הסכמי סחר חופשי עם השוק האירופאי המשותף ועם נפטא – ארגון המדינות של צפון אמריקה.
- הסרת ההגבלות על מטבע חוץ.
- הפרטה – מכירת מפעלים.

תהליכים נוספים לעליית חשיבות המסחר:

- התפתחות טכנולוגיה והון אנושי.
- תהליך השלום.
- משקיעים זרים וחברות רב לאומיות מגלות עניין בישראל. רואים בה אזור של הזדמנויות כלכליות.
- עלייה ברמת החיים.
- ירידה ברמת המעורבות הציבורית.
- ירידת מחירי המוצרים התעשייתיים.



תוצאות התהליך וביטוייו:

- רשתות שיווק חדרו לשוק המקומי.
- מחירי מוצרים מקומיים ומיובאים ירדו.
- התפתחות מרכזי מסחר ברמות שונות – פירוט בהמשך.
- התפתחות מסחר בבורסות העולמיות.
- ברמת גן ובתל אביב מתפתח מרכז מסחר ופעילות כלכלית בינלאומית.



מרכזים מסחריים – ביטוי מרכזי לעליית חשיבות המסחר כענף כלכלי.

מתפתחים מרכזים מסחריים ברמות שונות:

מרכזים שכונתיים – מספר מצומצם של חנויות. מגוון קטן יחסית ושירותים יום יומיים.

קניונים עירוניים – מבנים גדולים וסגורים בנויים בקומות. מכילים חנויות, בתי קפה ובתי קולנוע. חלק ניכר מן החנויות שייכות לרשתות ארציות ובינלאומיות.

בקניון תמצא תמיד **חנות עוגן**: חנות גדולה המהווה את מרכז הכובד של הקניון. מושכת אליה לקוחות רבים, ומכך נהנות החנויות האחרות במרכז. חנויות העוגן נהנות מיתרונות לגודל בזכות היותן חלק מרשתות גדולות. זה מאפשר להן לערות מבצעים אטרקטיביים ולמשוך קונים רבים. הוקמו בעיקר בשולי הערים. עלות ההקמה והתחזוקה גבוהה מאוד.

בקניון תמצא תמיד חניה גדולה: עילית ותת קרקעית.

מרכזים מסחריים ברמות שונות - המשך

מרכזים מסחריים – הוקמו בעיקר בצמתים ובאזורים כפריים. מאופיין בחנויות ענק במבנים צמודי קרקע. בין החנויות, גם חנויות עוגן. במרכז המסחרי נמצא איזור בילוי ואוכל. שטחי החניה גדולים וממוקמים על פני הקרקע. המרכז המסחרי מושל קהל קונים מאזורים נרחבים. השטחים בהם ממוקם המרכז זולים יחסית. וכך גם עלות ההקמה והתחזוקה.

פואר סנטרס – בשולי אזורים כפריים. מאופיינים בחנויות ענק ברמה גבוהה. בדרך כלל החנויות הן מחסני ענק המוקפים בשטחי חנייה גדולים.

מרכז מסחרי – מרכז שוסטר ברמת אביב



קניון חולון

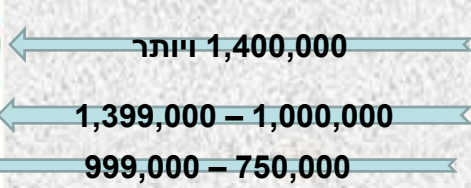


פאואר סנטר באשקלון





מרכזים מסחריים וגודל האוכלוסייה במחוז



השפעת הקניונים ומרכזי המסחר על הערים ועל האזורים הכפריים

- פגיעה במסחר במרכזים העירוניים הותיקים. סגירה של חנויות. החנויות שנותרו מאופיינות במכירה של מוצרים זולים.
- התיישנות המבנים.
- מעורבות ציבורית עירונית על מנת לשקם את המסחר במרכזי הערים: שיפוץ, בניית מגרשי חנייה. פעילויות חברתיות.
- גזילת שטחים הפתוחים על מנת לבנות מרכזים מסחריים באזורים הכפריים בהם הקרקע זולה יחסית.

דילמה סביבתית: בניית מרכזים מסחריים באזורים כפריים על חשבון השטחים הפתוחים



בעד

- תהליך הנובע מתחרות על שימושי קרקע.
- העלאת רמת השירות לאוכלוסייה הכפרית.
- ניצול יעיל מבחינה כלכלית.
- תשלום גבוה של מיסי ארנונה למועצות המקומיות – יושקע בפיתוח חינוך, בריאות ותשתיות.



נגד

- יש לשמר את החקלאות כענף כלכלי בשל חשיבותו הערכית – יצירת קשר בין העם לאדמתו.
- השטחים החקלאיים מהווים שטחים פתוחים ולהם חשיבות אקולוגית רבה:
 - חילול מי תהום.
 - מראה אסטטי.
 - שמירה על איכות האוויר.

הגורמים המעורבים בדילמה:

- מנהל התכנון – הגוף האחראי על תכנון מרחבי.
- ארגונים הפועלים למען איכות הסביבה.
- מועצות מקומיות.
- תושבים.

יש להתאים את הטיעונים לגורמים
השונים להם אינטרס בנושא

בתנאים של שוק חופשי ברור כי השטחים
החקלאיים יצומצמו. על מנת לשנות את התוצאה
הידועה מראש יש צורך במעורבות ציבורית.