

תמורות באוכלוסייה ובחברה של המזרח התיכון



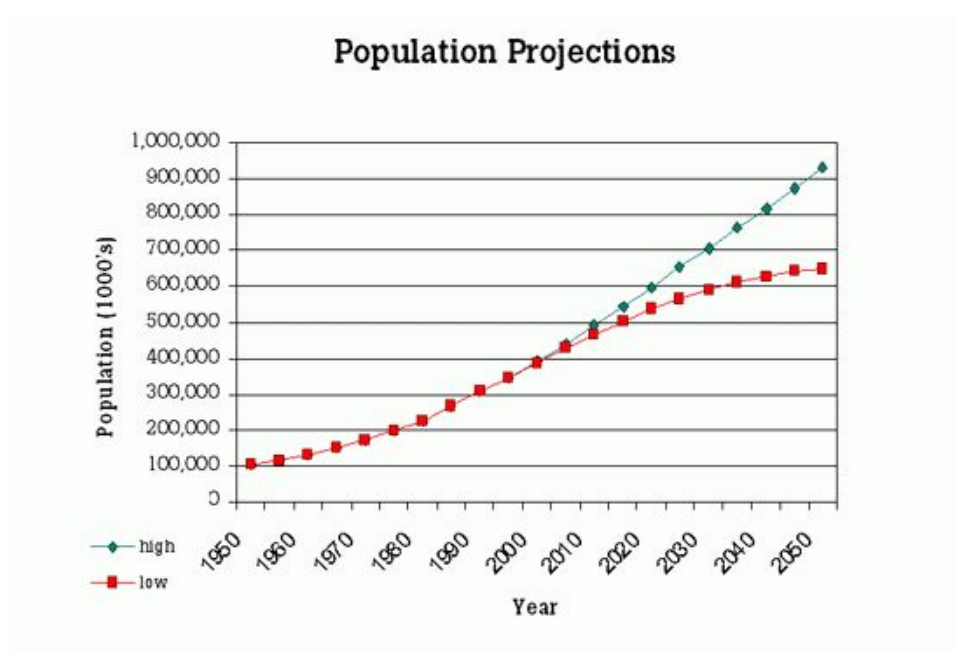
מאת: חניתה ברעם
בית החינוך המשותף
"שער הנגב"

הדמוגרפיה של המזרח התיכון

במאתיים השנים האחרונות גדלה אוכלוסיית

המזרח התיכון בקצב עצום:

1800 - 32.1 מיליוני נפש ← 200 - 387.7 מיליוני נפש



שינויים בגודל אוכלוסיית המזרח התיכון מאז 1800 (במיליוני נפש)

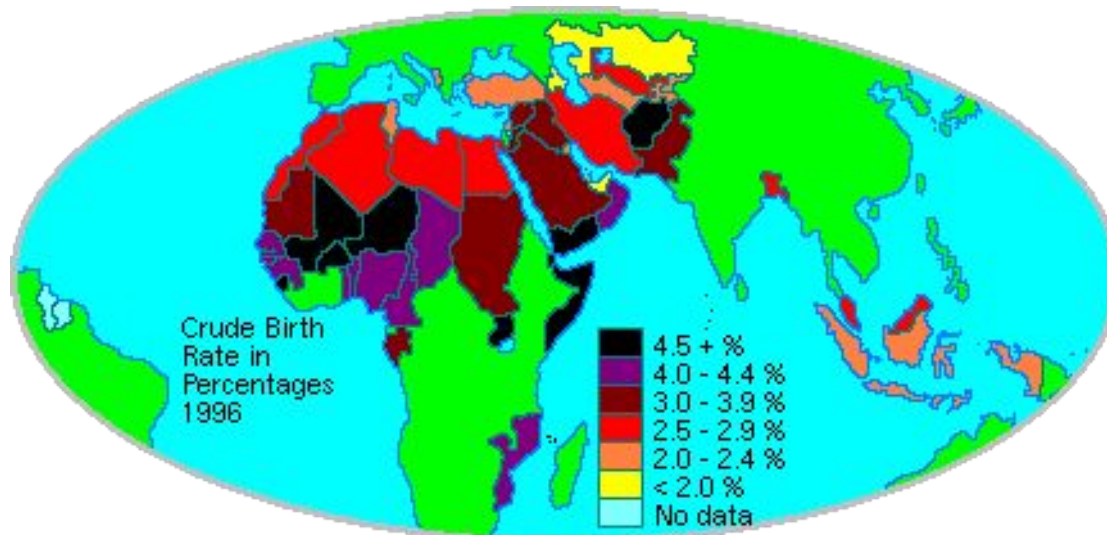
תחזית 2050	תחזית 2025	2006	1981	1950	1900	1800	שנה / ארץ
126	101	75.4	44.0	20.0	10.0	3.5	מצרים
90	86	73.7	47.0	21.0	14.0	9.54	תורכיה
102	89	70.3	40.0	34.0	10.0	6.0	איראן
64	44.7	29.6	14.0	5.2	2.2	1.0	עיראק
36	28.0	19.5	9.1	3.2	2.2	1.5	סוריה
5.0	4.6	3.9	2.6	1.5	0.5	0.2	לבנון
11.2	7.1	3.9	1.2	0.7	0.2	0.1	פלשתינים
10.0	8.0	5.6	2.0	0.5	0.3	0.2	ירדן
11.0	9.3	7.2	4.0	1.5	0.5	0.2	ישראל
47.0	35.6	24.1	10.5	9.0	6.0	5.0	סעודיה
17.4	13.2	9.1	1.0	0.5	0.2	0.2	איחוד הנסיכויות
68	39.0	21.6	7.3	4.2	3.0	2.5	תימן
4.0	3.1	2.6	0.9	0.6	0.4	0.2	עומן
84.0	61.3	41.2	19.0	9.1	5.0	2.0	סודן
604.6	529.9	387.7	202.6	111.7	54.2	32.1	סה"כ אוכלוסיית המזרח התיכון
119	103.0	81.4	48.6	22.2	10.0	6.0	צפון אפריקה*
723.6	632.9	469.1	251.2	133.9	64.2	38.1	סה"כ אוכלוסיית המזרח התיכון וצפון אפריקה
580	449	318	160.7	87.2	46.2	22	סה"כ ערביי המרחב

הגורמים לגידול האוכלוסייה במזרח התיכון

• ריבוי טבעי – ההפרש בין שיעור הילודה לבין שיעור התמותה (באחוזים).

– שיעור ילודה – מספר הנולדים בשנה לכל אלף תושבים.
– שיעור תמותה – מספר הנפטרים בשנה לכל אלף תושבים.

• הגירה – מעבר אוכלוסייה אל האזור וממנו



שיעורי ילודה
(באחוזים) בעולם
המוסלמי 1996

בהשוואה למדינות אחרות

הארץ	שיעור הילודה (מספר נולדים לאלף תושבים)	שיעור התמותה (מספר מתים לאלף תושבים)	ריבוי טבעי (שיעור הילודה פחות שיעור התמותה באחוזים)
מצרים	27	6	2.1
תורכיה	19	6	1.3
איראן	18	6	1.2
עיראק	36	10	2.6
סוריה	29	4	2.5
לבנון	19	5	1.5
פלשתינים	37	4	3.3
ירדן	29	5	2.4
ישראל	21	5	1.5
סעודיה	30	3	2.7
תימן	41	9	3.2
קפריסין	11	7	0.4
סודן	37	10	2.7
מרוקו	21	6	1.6
תוניסיה	17	6	1.1
אלג'יריה	21	4	1.7
מלזיה	20	4	1.6
אינדונזיה	20	6	1.4
צרפת	13	9	0.4

הגורמים לריבוי הטבעי הגבוה במזרח התיכון



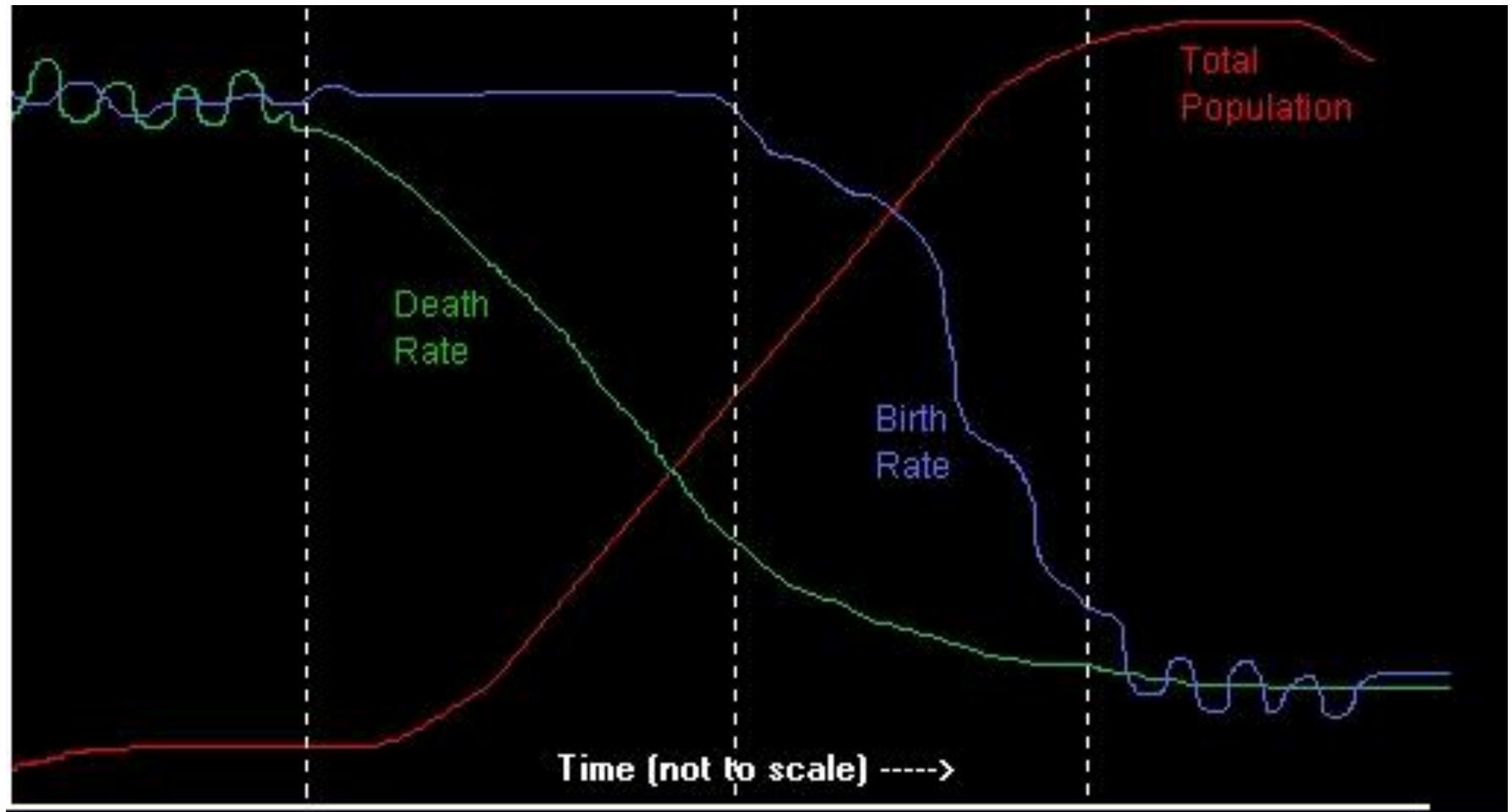
• שיעור הילודה גבוה:

- ❖ רמת ההשכלה
- ❖ הדת והמסורת
- ❖ מעמד האישה
- ❖ חוסר מודעות וידע לתכנון משפחה
- ❖ תפקיד הילדים במשפחה
- ❖ דאגה לדור ההמשך

• ירידה בשיעורי התמותה:

- ❖ עליה ברמת הרפואה
- ❖ עליה ברמת התברואה

מודל התמורה הדמוגרפית במזרח התיכון



ה"מומנטום הדמוגרפי" במזרח התיכון

המשך הריבוי הטבעי הגבוה גם כשמספר הילודים לאישה ירד מאד.

משך זמן הכפלת האוכלוסייה במזרח התיכון (1800-2025)

משך הזמן להכפלת האוכלוסייה (בשנים)	גידול האוכלוסייה (במיליוני נפש)	תקופה
100 •	מ- 32 עד 54 •	1800-1900 •
50 •	מ- 54 עד 111 •	1900-1950 •
30 •	מ- 111 עד 203 •	1950-1980 •
37 •	203-530 •	1981-2025 •

ההשלכות של גידול האוכלוסייה

המהיר

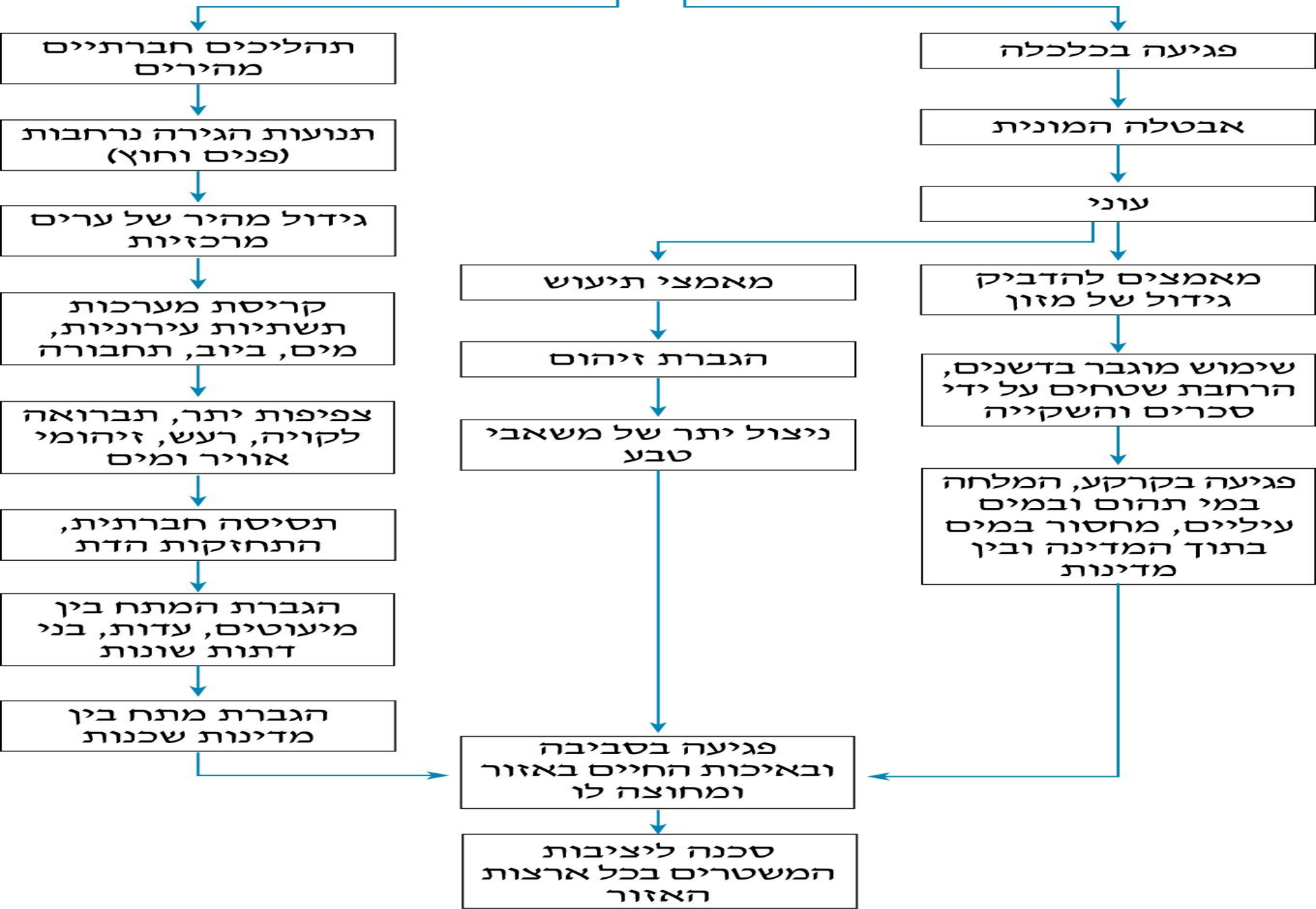
- צמצום השטח החקלאי לאדם ← עוני רב והגירה לערים
- מחסור הולך וגובר במים בכלל ובמי שתייה בפרט.
- צורך הולך וגובר ביבוא מזון מבחוץ ← צירת תלות
- קריסת מערכות תשתית עירוניות
- "בריחת מוחות"



הידרדרות חמורה באיכות החיים
תסיסה חברתית, התחזקות הדת
אי שקט וחוסר יציבות השלטון



גידול האוכלוסייה המהיר במזרח
התיכון והשלכותיו השונות



התפוצצות אוכלוסיה

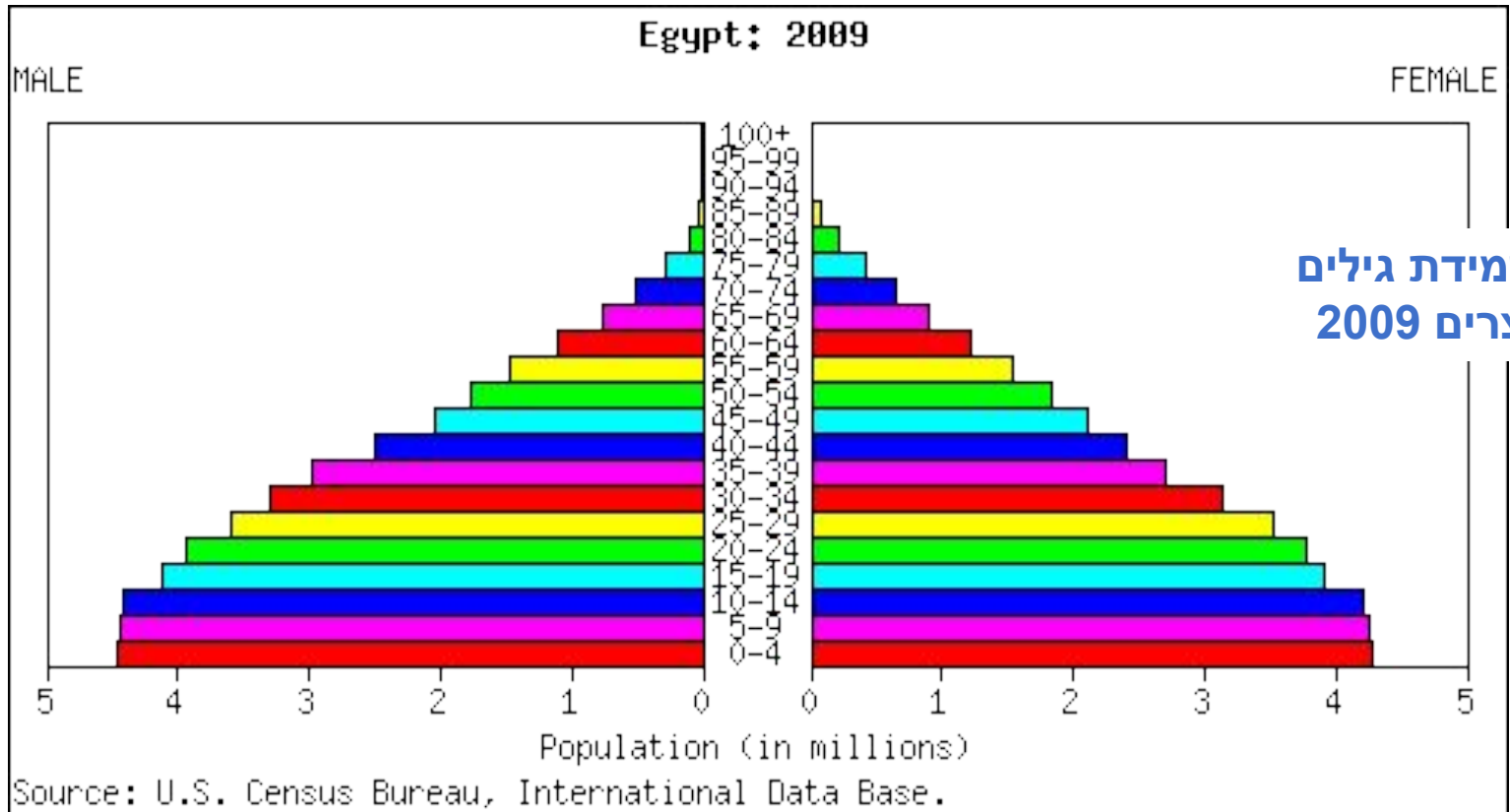
עפ"י רוברט מלתוס (1766-1834):

המצב שבו הגידול המהיר של האוכלוסייה הוא מעבר ליכולת המדינה לספק לה מזון ושירותים, מצב שבו שיעורי הצמיחה הכלכליים אינם מצליחים להדביק את שיעורי הריבוי הטבעי.



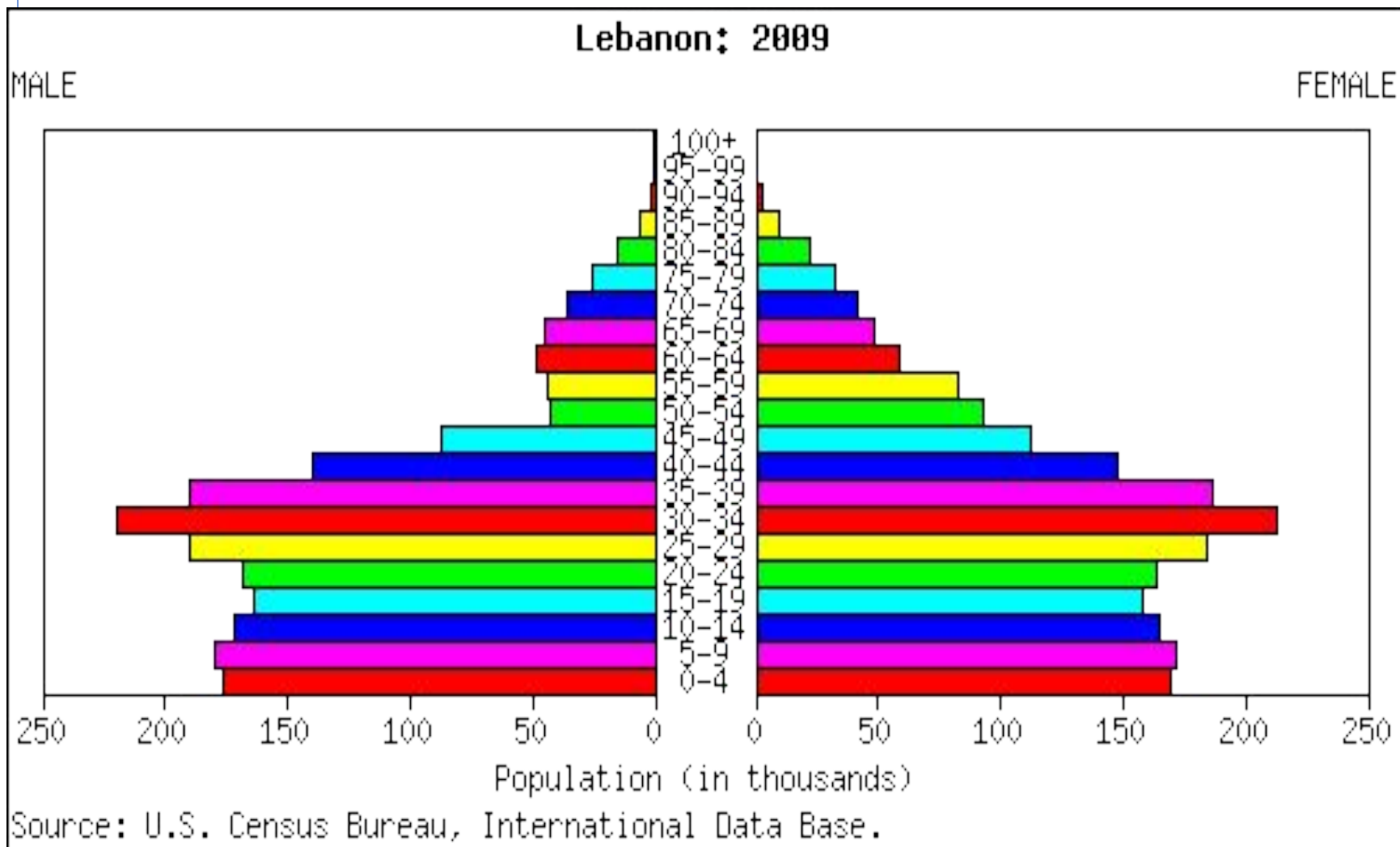
פירמידת גילים

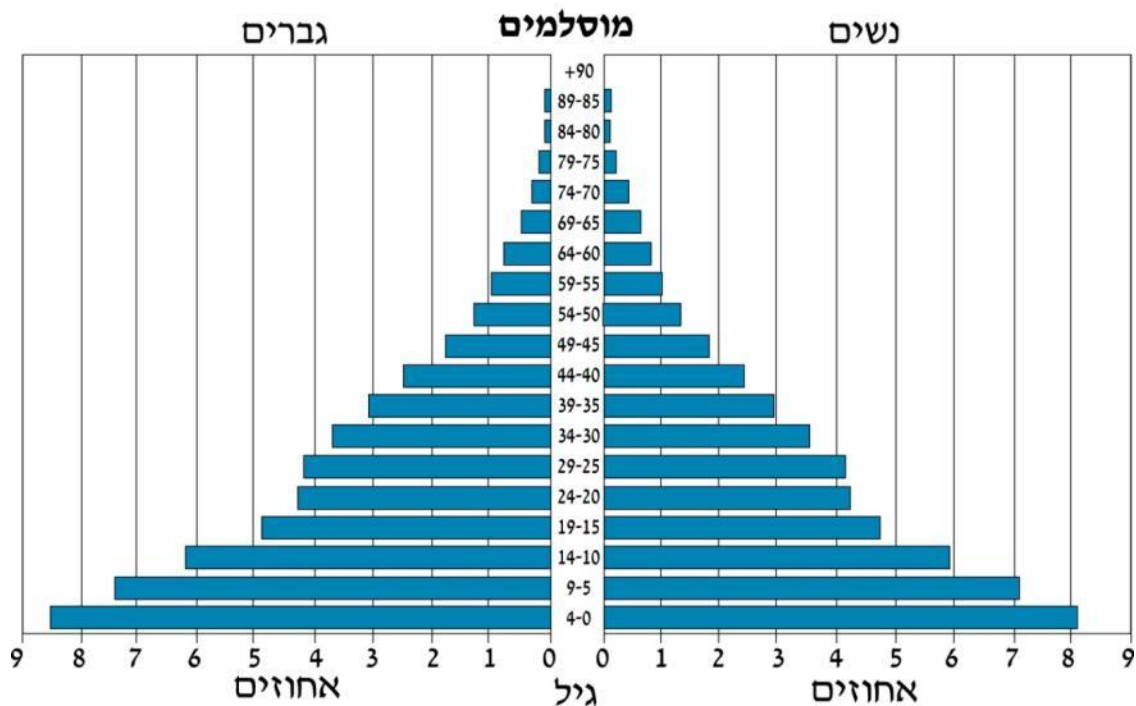
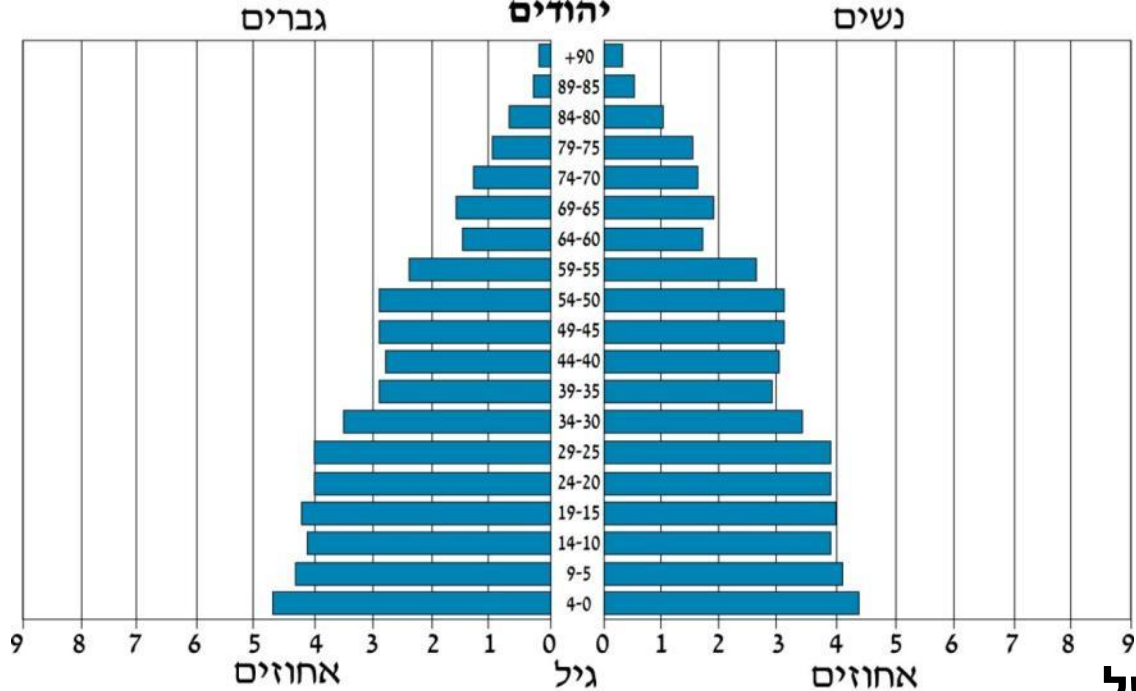
דיאגרמת עמודות אופקיות המתארות את הרכב האוכלוסייה לפי קבוצות גיל, תוך חלוקתם עפ"י מינם. ניתן ללמוד מהפירמידה על היחס בין קבוצות תפקודיות: קבוצת המפרנסים לעומת קבוצת התלויים.



פירמידת גילים
מצרים 2009

פירמידת גילים – לבנון 2009





פירמידת הגילים של מוסלמים ויהודים בישראל ב- 2006

מדיניות הגבלת הילודה

- **במצרים** – המדיניות אינה עקבית אך כוללת מסע פרסום נרחב וכן הקמת אלפי מרכזים לתכנון משפחה.
- **בממלכת ירדן ובארצות המגרב** – אכיפת חינוך וכן פרסומת והסברים באמצעי התקשורת.



ההגירה במזרח התיכון

הגירה חיצונית : תנועת אוכלוסייה ממדינה למדינה.

הגירה מרצון: במטרה לשפר את רמת החיים

◆ הגירה של משכילים ואנשי מקצוע-למדינות המפותחות אירופה ארה"ב קנדה ולמדינות הנפט העשירות כמו כווית, בחריין ערב הסעודית ועוד.

◆ הגירת עובדי כפיים- ממדינות המזרח התיכון העניות למדינות הנפט העשירות

◆ הגירה של יהודים לישראל- ממניעים דתיים ציוניים וכלכליים.

הגירה מאולצת: אנשים המגורשים או הבורחים מבתיהם - פליטים

- ❖ בריחה מאזורי לחימה כמו בסודן, לבנון בזמן מלחמת לבנון. כורדיסטן.
- ❖ בריחה בשל רדיפות בעיקר פוליטיות.
- ❖ הגירה סביבתית- בשל זיהום מים, הידלדלות הקרקע, מדבור.
- אסונות טבע- שיטפונות רעידות אדמה, בצורות



הגורמים להגירה בין-לאומית

גורמי משיכה:

• גורמים כלכליים:

אפשרויות קידום ורווחה כלכלית
אפשרויות עסקיות ומעטות
שכר עבודה גבוה יחסית
רעב

• גורמים חברתיים:

רמת משתפרת ושינויים וטובה
חייפות במסגרת חוקשה

• גורמים פוליטיים:

רדינות ופליטים, פוליטית ודתית
משטר מדינה את חופש הפרט
משטתיה שומר על חופש הפרט



תוצאות ההגירה הבין לאומית

במדינות המוצא:

השפעות חיוביות

- הורדת שיעורי האבטלה- מהגרים אנשים בגיל העבודה.
- שיפור המצב הכלכלי של המשפחות - המהגרים שולחים כספים למשפחות שנשארות
- שיפור במצב הכלכלי של המדינות-המהגרים משלמים מיסים, כוח הקניה של המשפחות עולה,
- כשהמהגרים חוזרים –הם מביאים ידע מתקדם, הון כלכלי, ניסיון רב וטכנולוגיות חדשות. שמסיעות למדינה.



השפעות שליליות

- משפחות חד הוריות רבות- בארץ המוצא נשארות הנשים עם הילדים.
- תלות המדינות הזרות העשירות כמקור פרנסה.
- "בריחת מוחות"- מהגרים אנשים בעלי השכלה והכשרה מקצועית גבוהה כמו מהנדסים, רופאים, אנשי כלכלה, יכו' שיכולים לתרום לפיתוח המדינה.

תוצאות ההגירה הבין לאומית

במדינות היעד:

השפעות חיוביות

- תרומה לצמיחה הכלכלית- כוח אדם מיומן.
- מאגר של כוח עבודה זול.
- הגדלת הצריכה- המהגרים קונים מוצרים ושולחים הביתה.
- הגדלת שיעור הבוגרים באוכלוסייה- דבר שמגביר את כוח האדם השירותים וביצור.

השפעות שליליות

- הגירה לא חוקית- של זרים.
- יצירת מתחים והתפרצויות אלימות-כלפי הזרים ש"גוזלים" את עבודת המקומיים.
- המהגרים- חיים בצפיפות, עוני וללא זכויות.

ההגירה במזרח התיכון

**הגירה פנימית : תנועת אוכלוסייה ממקום
למקום בתוך תחומי המדינה.**

□ **מן הכפר אל העיר** – אחד הגורמים הוא
האבטלה בכפר-כגלל הריבוי הטבעי הגבוה
בכפר וכניסת מכונות וטכנולוגיה, שחוסכות
בידיים עובדות.

□ **תנועה מהשוליים הלאומיים אל המרכז**

□ המדינה משקיעה יותר בערים הגדולות
מאשר בשוליים של המדינה, במרכז יש
יותר שירותים, יותר אפשרויות פרנסה,
יותר תשתיות וכו' לדוגמא: תל אביב – נגב
וגליל

הגורמים להגירה פנימית

גורמי משיכה:

• גורמים כלכליים:

תהליכי מיכון ומודרניזציה בחקלאות

צמצום הפוטנציאל של החקלאים

שכר עבודה גבוה יחסית

רעב

• גורמים חברתיים:

רמת שירותים גבוהה

פיתוח תשתיות

מעגל העוני במרחב הכפרי והשלכותיו על מעגל העוני במרחב

השוואה

המרחב הכפרי

קשיים בהחדרת מודרניזציה לכפר

ריבוי טבעי גבוה

בורות

פחות שטח חקלאי לאדם

עוני גובר

הגירה לערים הגדולות ועיירות הביניים

המרחב העירוני

גידול בתנועה המוסלמית הקנאית

ריבוי טבעי גבוה בערים עצמן

תסכול, זעם וייאוש של מיליוני אזרחים שאינם מרוצים מתנאי חיים בלתי-נסבלים

קריסת המערכות העירוניות: מים, ביוב, ניקיון, חינוך, תחבורה, תעסוקה, בריאות, בנייה למגורים

התפתחות שכונות עוני, "עיר עליונה", "גזה קונדו", שכונות פחים ותרבות עיר-כפר

חיפוש אחר פתרונות

תיעוש בערים הגדולות, הבינוניות והחדשות

ערים חדשות

פיתוח המרחב הכפרי על ידי הרחבת שטחי החקלאות על מנת להקטין הגירה לעיר

תוצאות ההגירה הפנימית

ההשפעה על הכפר:

עזיבת הגברים והישארותם של נשים, קשישים וילדים. □

התרוקנות הכפר מאוכלוסייה "חזקה". □

המבנה כלכלי-חברתי בכפר מתפורר. □

הגדלת הפער בין הכפרים לבין העיר. הכפר נחלש עוד יותר בהשוואה לעיר (לגלעין). □

החקלאות נשארת לא מפותחת עם רווחיות נמוכה. פחות השקעות הון בחקלאות וקושי להכניס שיפורים, צמצום שווקים. המשק החקלאי נשאר בעיקר בידי נשים. □

תוצאות ההגירה הפנימית

ההשפעה על העיר:

- צפיפות אוכלוסייה, מחסור בדיור. אנשים גרים בשכונות עוני בשולי הערים, בבתי קברות (בקהיר).
- פורמליזם במקומות העבודה, רמת פילחן ושחיתות גבוהה.
- קריסת התשתיות העירוניות. -מים, ביוב, חשמל, תחבורה
- חינוך בריאות, בילוק אשפה ועוד.
- זיקלתי שסובלת מעוני פלישה, לשטח המסתגרים, בוריים,
- הוצאת המשפחות לרחוק על מנת להקטין את כוחות

ההגירה במזרח התיכון

הגירה פנימית : תנועה מהשוליים הלאומיים אל המרכז וניסיונות לפיזור אוכלוסייה:

□ ישראל

□ מצרים

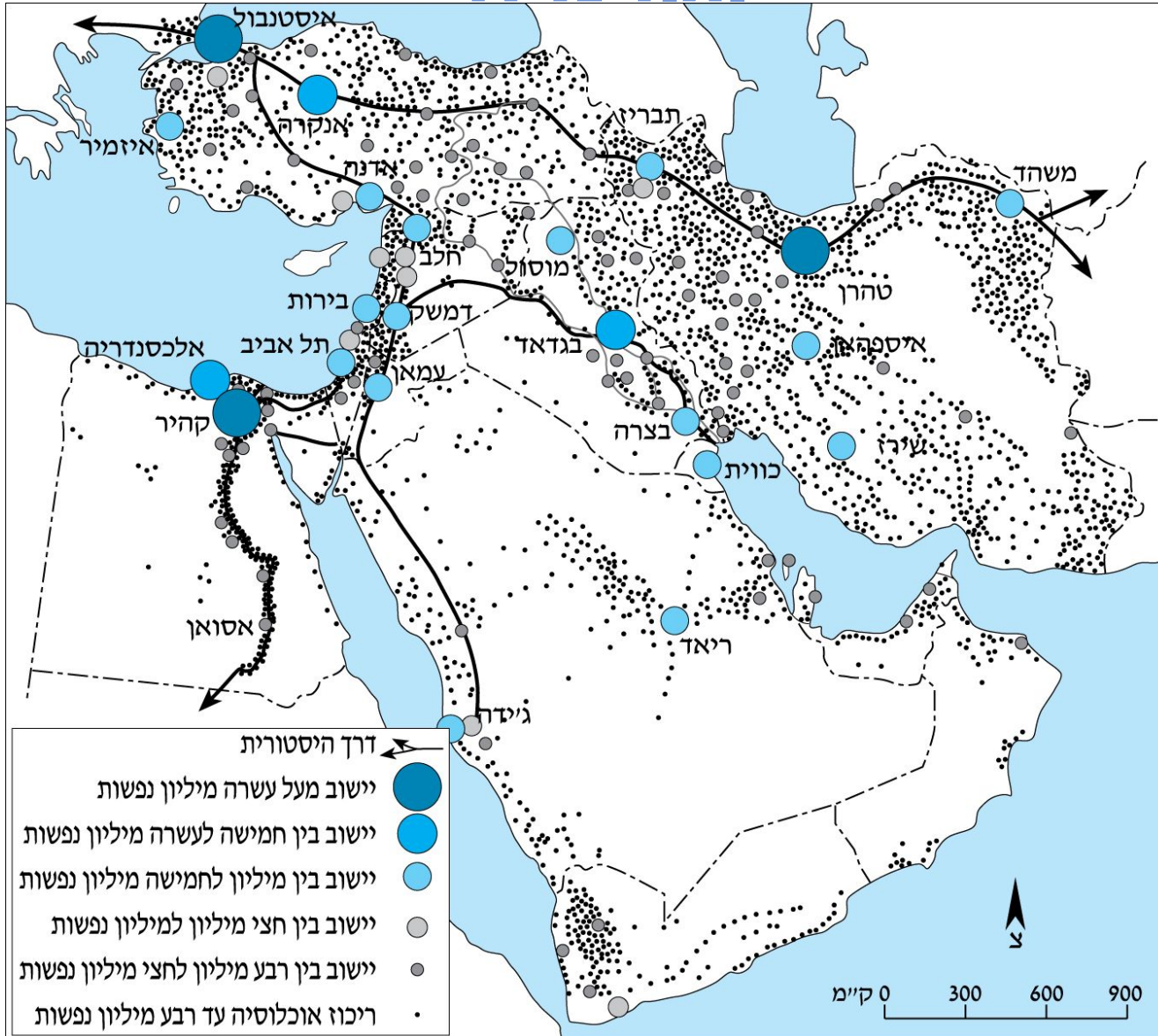
□ סוריה

□ תורכיה



ערים חדשות במצרים

תפרוסת האוכלוסייה במזרח התיכון וגורמיה



גורמים המשפיעים על תפרוסת האוכלוסייה:

- מקורות מים וקרקע חקלאית – עמקי נהרות ונאות מדבר
- אקלים לח – אקלים ים תיכוני, אקלים פונטי ואקלים מונסוני
- ~~תפלי ומס~~ (הרים סק תיעוק, יתופופטח פריסז תהים הכספי) - שרותי
- עורקי תחבורה חשובים – דרך המשי, דרך הים, תעלת סואץ, צירי תנועה של עולי רגל
- מרכזי שלטון ודת
- מרכזים כלכליים – סביב אתרי הנפט וסכרים
- תהליכי הגלובליזציה מחזקים את כוחן של הערים הגדולות

מקורות

• סופר ארנון וגרוס-לן דלית, גיאוגרפיה של המזרח התיכון - תמורות על סף מאה ה-21, עם עובד: תל אביב, 2008

• שרטטי המפות: אלכס רויטברג, שושי מנספלד, אביגדור אורגד, נגה יוסלביץ בתוך: גיאוגרפיה של המזרח התיכון - תמורות על סף מאה ה-21, ארנון סופר, דלית גרוס-לן

• שגב מאירה ופיין צביה, אנשים ויישובים, מטח: תל אביב, 2007.