

מאגר שאלות בגיאוגרפיה

הפיתוח והתכנון המרחבי - ל- 12 שנות לימוד

תשפ"ד – 2023-2024

לפניכם מאגר שאלות לבחינת הגמר - 12 שנ"ל - לשנת הלימודים תשפ"ד

5.2.24 תאריך בחינת הגמר:

שאלות הבחינה יכתבו ויורכבו משאלות המאגר, תוך אפשרות לשינויים הבאים:

- שילוב סעיפים ממספר שאלות בנושא.
- שינויים ותוספת נתונים של טקסטים לא מילוליים (טבלה, עמודות, גרף, תמונה וכו..)
- השאלות נכתבות ומנוסחות באופן דומה למבנה וניסוח שאלות הבגרות.
- ההמלצה היא ללמד ולתרגל את כל שאלות המאגר בכל נושא שנבחר כדי לכסות את הנושא במלואו.
- השאלות והתשובות מתבססות בעיקר על ספר הלימוד:
"[הפיתוח והתכנון המרחבי – גיאוגרפיה ופיתוח הסביבה](#)" (קישור לספר לקריאה ברשת)
משרד החינוך – ת"ל, מטח ספר לימוד לתלמידי החטיבה העליונה שנת הוצאה 2010 ומעלה. הפרק על דמוגרפיה והגירה מהספר "[האדם במרחב החברתי תרבותי](#)" (עמודים 129-184) משרד החינוך – ת"ל, מטח ספר לימוד לתלמידי החטיבה העליונה שנת הוצאה 2010 ומעלה.
- לחלק מהשאלות מצורפים קישורים לחומרי הוראה, לטופסי גוגל, לסרטונים וחומרי **העשרה לעזרת המורה.**
- המאגר מתורגם לערבית

המאגר שלפניכם כולל את הנושאים הבאים

6 שאלות	נושא 1 - מבוא לפיתוח ותכנון מרחבי תהליכי פיתוח המשנים את העולם
6 שאלות	נושא 2 - מדדי פיתוח
6 שאלות	נושא 3 – דמוגרפיה והגירה
6 שאלות	נושא 4 – גלובליזציה
6 שאלות	נושא 5 - משאבים כזרזי פיתוח
6 שאלות	נושא 6 - השלכות תהליכי הפיתוח על הסביבה
6 שאלות	נושא 7 - עיר ועיור- מושגים, תהליכים וסוגיות נבחרות

שימו לב!!

1. בשנת תשפ"ד כדי לעמוד בדרישות המקצוע לקבלת 12 שנ"ל (או 2 יח"ל לבגרות) קיימים 2 מסלולים.

א. למידה ותרגול בעזרת מאגר שאלות ובחינה

מאגר השאלות הוא לכל שנת הלימודים תשפ"ד (מועדי חורף וקיץ)

הציון הסופי במסלול זה יקבע לפי:

- ציון מגן 50% מהציון - יקבע על ידי המורה המלמד בהתאם לתהליך הלמידה ומשימות ההערכה שבוצעו לאורך הלמידה.
- מבחן 50% מהציון – מבחן גמר ארצי שיתקיים בתאריך ה – 5.2.24

ב. **מסלול של 100% תלקיט.** (מסלול זה אינו מחייב פתרון מאגר שאלות) **פרטים נוספים על מסלול זה באתר ובדרייב**

שאלות עמ"ר

שאלות עמ"ר (ערך, מעורבות ורלוונטיות) החלו להופיע בבחינות הבגרות. אלה שאלות שהן גם שאלות עמדה, אבל גם נוגעות לעולמו וחיייו של התלמיד, למחשבתו, הזדהותו וערכיו. ככלל, שאלת עמ"ר תהיה שאלה שבנויה על גבי ידע וחשיבה, ניתן יהיה לתת בה מספר תשובות נכונות, והציון שלה יינתן על הדיוק בנתוני הנימוק, על איכות הנימוק והקשר שלו לטיעון ולנתונים. על המורים לשלב ולדון בשאלות מסוג זה.

בהוראת הגיאוגרפיה נעמיק ונרחיב את השיח על המעורבות, הרלוונטיות והערכיות בתהליך הלמידה ובהערכה. אנו מבקשים לשלב את השיח הזה בלמידה ובכיתות. כמו כן, נמשיך לשאול את שאלות העמ"ר במבחני הבגרות בהיקף של כ-10 נקודות.

תוכן עניינים

נושא

עמודים

- | | |
|-------|--|
| 4-11 | נושא 1 - מבוא לפיתוח ותכנון מרחבי |
| 12-18 | נושא 2 – מדדי פיתוח |
| 19-30 | נושא 3 – דמוגרפיה והגירה |
| 31-37 | נושא 4 – גלובליזציה |
| 38-45 | נושא 5 – משאבים כזרזי פיתוח |
| 46-56 | נושא 6 - השלכות תהליכי הפיתוח על הסביבה |
| 57-65 | נושא 7 - עיר ועיור- מושגים, תהליכים וסוגיות נבחרות |

נושא 1 - מבוא לפיתוח ותכנון מרחבי-
תהליכי פיתוח המשנים את העולם.

קישור לחומרי עזר להוראה

לפניכם נושאים מרכזיים ומושגים המופיעים בפרק זה:

- פיתוח
- תכנון
- גורמים המשפיעים על הצורך בפיתוח ותכנון
- השלכות הפיתוח על הסביבה ודרכי התמודדות עימן
- שימושי קרקע
- מאפיין פיזי (באטלס)
- מאפיין אנושי (באטלס)
- פיתוח בר קיימא
- טביעת רגל אקולוגית
- תיירות בת קיימא

מיזמי פיתוח כמקרים ללמידה:

- פארק אריאל שרון
- שדה התעופה רמון
- אגמון החולה
- העיר ונקובר
- סכר אסואן

שאלה 1 – פיתוח ותכנון

א. לפניכם רשימת גורמים המשפיעים על הצורך בפיתוח ובתכנון. בחרו שלושה גורמים והסבירו כיצד הם משפיעים על תהליכי הפיתוח והתכנון המרחבי.

1. גידול האוכלוסייה

2. עליה ברמת החיים-במרחב הפרטי והציבורי.

3. שינויים בפעילות הכלכלית ובשלטון הפוליטי.

4. שינויים תרבותיים.

5. שינויים טכנולוגיים.

ב. הציגו שלושה גופים במדינת ישראל היוזמים ומקדמים תהליכי פיתוח.

ג. לתהליכי פיתוח יתרונות רבים, אך גם חסרונות והשלכות שליליות. הציגו דוגמא אחת לתהליך פיתוח והסבירו שלוש השלכות שליליות של תהליך הפיתוח שבחרתם.

שאלה 2 – פיתוח וקיימות

א. הסבירו מהו פיתוח בר קיימא. הסבירו מהי טביעת רגל אקולוגית.

ב. לפניכם כמה דוגמאות למקומות שנעשה בהם פיתוח בר קיימא.

פארק אריאל שרון, שדה התעופה רמון, אגמון החולה.

הסבירו לגבי כל אחד מהמקומות כיצד פיתוח בר קיימא בא לידי ביטוי במקום זה, (בתשובתכם התייחסו בהתאמה לנוף, בעלי חיים וצמחים, אוכלוסייה, כלכלה)

ג. תארו גורם אחד שמאפיין את טביעת הרגל האקולוגית של כל אחד מהמקומות

לאחר שנעשה בו פיתוח בר קיימא, והביעו דעתכם האם הפיתוח בר הקיימא

שנעשה במקומות אלו הקטין או הגדיל את טביעת הרגל האקולוגית של המקום.

(הנחיות למורה המלמד): לעורר דיון על נושאים אלו ודרך הדיון להבין מהי טביעת רגל אקולוגית

וכיצד פיתוח בר קיימא תורם/לא תורם לצמצומה. לדוגמא: שדה התעופה רמון – טביעת הרגל

האקולוגית שלו – זיהום אוויר, תפיסת שטח וכדומה – הגדיל את טביעת הרגל האקולוגית כי

לפני כן לא היה בנוי על השטח דבר ומזהם באותה מידה כמו השדה הישן של אילת)

חומרי עזר: [סרט תדמית פארק אריאל שרון](#) [סרט – המהפך של חיריה עגלות המסתור](#)

[באגמון החולה](#) [אגמון החולה 2008](#), [שדה התעופה רמון – "אילת תתקדם צפונה"](#)

שאלה 3 – שטחים פתוחים

א. לשמירה על שטחים פתוחים יש השפעה על חיי התושבים בתחומים שונים.

לפניכם רשימה של שלושה תחומים כאלה:

• איכות הסביבה

• חברה ותרבות

• כלכלה

בחרו בשני תחומים מן הרשימה, והסבירו את החשיבות של השמירה על שטחים

פתוחים בתחומים האלה.

ב. **תארו שלושה גורמים שבגללם הצטמצמו השטחים הפתוחים בישראל.**

ג. **ציינו דרך אחת שבאמצעותה רשויות התכנון מסייעות לשמירה על שטחים פתוחים.**

ד. **התבוננו בתמונות בעמוד הבא והסבירו מהם שימושי הקרקע הנראים בתמונה ומה**

ההשפעה שלהם (חיובית / שלילית) על השטחים הפתוחים.



מקור התמונה - ויקיפדיה



מקור התמונה - אקו-ויקי



מקור התמונה - <https://www.news08.net/>



מקור התמונה -

https://www.locate.co.il/Thumb/800/600/keepRatio/75/uploads/locations/1832841/886944_1550058757.jpg

שאלה 4 – פיתוח העיר ונקובר

ונקובר היא עיר השוכנת בסביבה טבעית ובה נוף יפה. תושביה של העיר נהנים מן היתרונות הרבים שיש לעיר במדינה מפותחת: רמת מגורים גבוהה, הבאה לידי ביטוי בכך שמרבית התושבים מתגוררים בסביבת מגורים ירוקה ובבתים צמודי קרקע; מערכת תחבורה משוכללת ושירותי בריאות, חינוך ותרבות ברמה גבוהה; ושפע של אפשרויות תעסוקה – נמל מודרני שהוא הגדול ביותר במערב קנדה, תעשיות עתירות ידע, תעשיית סרטים מפותחת ועוד. בשל יתרונותיה, ונקובר מושכת אליה מהגרים רבים – הן מקנדה עצמה והן ממדינות אחרות, ובעיקר ממדינות אסיה.

מאז הקמתה ב-1886, ובמיוחד בשנים האחרונות, הלכה העיר וגדלה. כתוצאה מכך הפך אזור המטרופולין שלה לאחד האזורים הגדולים ביותר בקנדה – הן במספר התושבים והן בשטח. בעיר הגדלה במהירות כה רבה קיימת סכנה לפגיעה באיכות הסביבה.

א. צינון שלוש סכנות של פגיעה באיכות הסביבה המאיימות על וונקובר כתוצאה מפיתוחה של העיר.

ב. הציעו שלוש פעולות שעל הרשויות בוונקובר לעשות כדי שהעיר תוכל לגדול ולשגשג כלכלית תוך שמירה על איכות חיים גבוהה.

(הערה למורה: בתשובה נדרשת התייחסות לחקיקה, תכנון עירוני, הקצאת

תקציבים, חינוך)

ג. בעיר וונקובר התכנון העירוני משלב מרכזי קניות ומקומות עבודה באזורי מגורים. הסבירו יתרון אחד וחסרון אחד של תכנון זה.

עזרי הוראה: קישור ליחידת לימוד מתוקשבת בנושא פיתוח בר קיימא בהדגמה על

העיר ונקובר (בראשית הפרק בקישור לחומרי ההוראה קיים עותק פתוח למורים)

שאלה 5 – מיזם פיתוח סכר אסואן

עלות: יותר מ 1.5 מיליארד דולר
זמן בניה : 10 שנים
אורך: 3,600 מטר
גובה: 111 מטר
רוחב: (בסיס 980 מ' פסגה 40 מטרים)

התבוננו במפה המצורפת בעמוד הבא, באטלס במפה של המזרח התיכון פיסית או במפת אגן הנילוס קראו את הקטע הבא וענו על השאלות שאחריו :

סכר אסואן

סכר אסואן הוא דוגמא למיזם פיתוח במצריים. הסכר נמצא סמוך לעיר אסואן.

הוא נבנה כדי להגביר את הניצול של מי הנילוס לפיתוח כלכלי, להגדלת שטחי החקלאות ולייצור כמויות גדולות של כוח חשמל שיעזור לפיתוח תעשייה. הוא מורכב ממערכת של שני סכרים על נהר הנילוס המשמשים לאגירת מי הנהר באמצעות הצפת האזור שלפני הסכר – "סכר אגירה" ולוויסות מי הנהר בהתאם לצרכי המדינה – "סכר ויסות". בעבר היה הנילוס מציף את האזורים הסמוכים לו. הצפות אלו היו מביאות איתן חומרים מזינים ומינרלים שהיו מדשנים את גדות הנהר, מובילים סחופת של חול לדלתא של הנילוס ולחופי הים התיכון.

לפני סכר האגירה נוצר מאגר נאצר - מאגר מים מלאכותי שאורכו 550 ק"מ ורוחבו כ 10 ק"מ בממוצע. מהשטח שהוצף פונו אתרים היסטוריים וכ-90,000 בני אדם שחיו באזור.

יתרונות	חסרונות
<ul style="list-style-type: none"> הבטחת אספקת מים לשתייה ולהשקיה גם בשנת בצורת ובכל חודשי השנה. מניעת שיטפונות והצפת שדות וכפרים. אפשרות להגדיל את השטח החקלאי ולגדל שלושה מחזורי גידול בשנה. זרימת מים אחידה שמאפשרת תחבורה על פני הנהר. תחנת כוח המספקת חשמל לכפרים ולהקמת תעשייה פיתוח ענף דייג ותיירות באגם נאצר 	<ul style="list-style-type: none"> הפרת האיזון האקולוגי בסביבת הים התיכון ובמצריים. עצירת הסחף וירידה בפוריות של גדות הנהר. מחסור בחול בחופי הים התיכון של ישראל ו"אכילה" של קו החוף. ירידת מפלס הדלתא של הנילוס היא אינה מתחדשת ומאבדת מפוריותה. ירידה בכמות הדגים באגן המזרחי של הים התיכון בגלל שלא מגיע סחף וחומרים שהעשירו את הדגה.

- א. על פי הקטע הסבירו שלושה גורמים שהביאו את מצריים לבנות את סכר אסואן.
- ב. תארו שלוש השפעות שליליות של סכר אסואן על הסביבה.
- ג. האם בניית סכר אסואן היא פיתוח בר קיימא? הביעו עמדתכם, נמקו והדגימו.
- ד. ציינו מאפיין גיאוגרפי אחד שמקשה על פיתוח מצריים ומאפיין גיאוגרפי אחד שתורם לפיתוח המדינה. (סה"כ שני מאפיינים)

הערה למורה - בקישור הבא תמצאו חומר עזר להוראת שאלה זו : [סכר אסואן - גילי](#)

[חסקין קישור למצגת עם פעילות בנושא](#) [קישור ליחידת לימוד על הנילוס](#)



שאלה 6 – מיזם פיתוח אגמון החולה קישור ליחידת הוראה מתוקשבת בנושא

קראו את הקטע הבא וענה על השאלות שאחריו.

אגמון החולה

אגמון החולה הוא אגם מלאכותי במרכז עמק החולה, וסביבו אתר תיירות המהווה מוקד צפרות בשל העופות הרבים הנקבצים בו, בעיקר עופות ימיים. מדי חורף מתקמים באגמון אלפי עגורים. באתר ניתן לסייר באמצעות אופניים, רכב חשמלי, או עגלת מסתור. האגם נוצר בהצפה מבוקרת של קרקעות שנחשפו בעת ייבוש החולה, לאחר שהסתבר שאינן טובות לעיבוד חקלאי, וכי התועלת לסביבה משטח מוצף רבה מתועלתו כשטח מעובד. בפברואר 2009 נבחר על ידי כתב העת הבריטי BBC WILDLIFE כאחת מעשר תצפיות בעלי החיים החשובות בעולם.

פארק אגמון החולה הוא אתר תיירות אקולוגי ייחודי בעולם שמציע למבקרו חווית טבע נדירה המשולבת בסיפורי היסטוריה וחלוציות. קק"ל הקימה פארק צפרות באגמון שמצוי בליבו של השבר הסורי-אפריקני. פעמיים בשנה חולפים בו למעלה מ-500 מיליון עופות מים, עופות דורסים וציפורי שיר.

א. על פי הקטע **תארו שני** גורמים להקמת פארק אגמון החולה.

ב. **הסבירו** מדוע פיתוח אגמון החולה הוא פרויקט פיתוח של **תיירות בת קיימא**.

בתשובתכם **הביאו שתי** דוגמאות מקטע המידע או מהצילומים.

ג. "בחודשי הסתיו נודדים בעמק כ-100 אלף עגורים, ובמהלך החורף עד חודש מרץ נותרים בו למעלה מ-35 אלף פרטים. עשרות אלפי עגורים רעבים אינם עניין של מה בכך" (לקוח מתוך 21.12.19 Ynet).

ציינו השפעה סביבתית הנגרמת כתוצאה מנדידת העגורים **והציעו** פתרון לבעיה זו.

(למענה על סעיף זה קראו עם התלמידים את הכתבה הבאה: מחלוקת סביב גירוש

העגורים מאגמון החולה) עגלות המסתור באגמון החולה אגמון החולה 2008



נושא 2 - מדדי פיתוח

לעזרתכם קישור לחומרי הוראה בנושא

לפניכם נושאים מרכזיים ומושגים המופיעים בפרק זה:

- פערים ברמת פיתוח בין מדינות העולם
- מדדי פיתוח שונים – מה מודד המדד, מה המגבלות / יתרונות המדד
- תמ"ג לנפש
- יצוא / יבוא
- שיעור המועסקים במשק
- צריכת אנרגיה
- אינדקס הפיתוח האנושי של האו"ם
- מספר שנות לימוד
- שיעור הבורות / בערות
- תוחלת חיים

- השפעות התיירות על הכלכלה
- אי שוויון מרחבי – גורמים, דרכים לצמצום.
- מאפיינים פיזיים (מהאטלס)
- מאפיינים אנושיים (מהאטלס)

שאלה 1 – מדדי פיתוח (לקוח מתוך בגרות קיץ תשפ"ב) 57282

- א. בטבלה שלפניכם מוצגים נתונים של מדדי פיתוח של כמה מדינות בשנת 2019.
- (1) **דרגו** את המדינות על פי רמת הפיתוח שלהן, מן הגבוהה ביותר לנמוכה ביותר.
- (2) **בססו** את הדירוג על נתונים של שני מדדים המוצגים בטבלה.

מדדי פיתוח של מדינות נבחרות
(2019)

המדינה	תמ"ג לנפש (בדולרים)	תוחלת חיים (בשנים)	מספר שנות לימוד (ממוצע לנפש)
פקיסטן	1,289	67.3	5.2
ניז'ר	554	62.4	2.1
ג'וטמלה (ג'וטמלה)	4,639	74.3	6.6
סרי לנקה	3,852	77	10.6

(הנתונים על פי אתרי האינטרנט של הבנק העולמי והאו"ם)

- ב. שיעור התמ"ג לנפש משפיע על תוחלת החיים ועל מספר שנות הלימוד של התושבים במדינה. **הסבירו** מדוע.
- ג. **הסבירו** את הקושי בקביעת רמת פיתוח של מדינה על פי מדד אחד. תנו דוגמא לקושי מנתוני המדדים של אחת מן המדינות בטבלה.

לעזרתכם: מצגת מלווה למידה לנושא מדדים הקשורים לאינטרנט

שאלה 2 - מדדי פיתוח (חלק לקוח מתוך בגרות קיץ - נתיב גיאוגרפיה תשפ"א

(2021)

א. לפניכם טבלה ובה נתונים על סחר החוץ של בוליביה.

יבוא	יצוא
מכונות, מוצרי נפט, כלי רכב, ברזל ופלדה, פלסטיק.	גז טבעי, כסף, אבץ, עופרת, פח, זהב, קינואה, פולי סויה ומוצרי סויה.

- (1) מה מאפיין את הסחורות שהמדינה מייצאת?
- (2) מה מאפיין את הסחורות שהמדינה מייבאת?
- (3) על פי הנתונים שבטבלה, **קבעו** מהי רמת הפיתוח של המדינה ו**נמקו** את קביעתכם.

ב. לפניכם רשימה של מדדי פיתוח.

- תמ"ג לנפש
- שיעור המועסקים בחקלאות
- צריכת אנרגיה לנפש
- שיעורי בורות
- תוחלת חיים
- אינדקס הפיתוח האנושי ("המדד המשולב")

בחרו בשניים מן המדדים, **קבעו** מה יהיה ערכם (נמוך / בינוני / גבוה) בבוליביה ו**נמקו** את קביעתכם. (מומלץ להיעזר במפות מהאטלס)

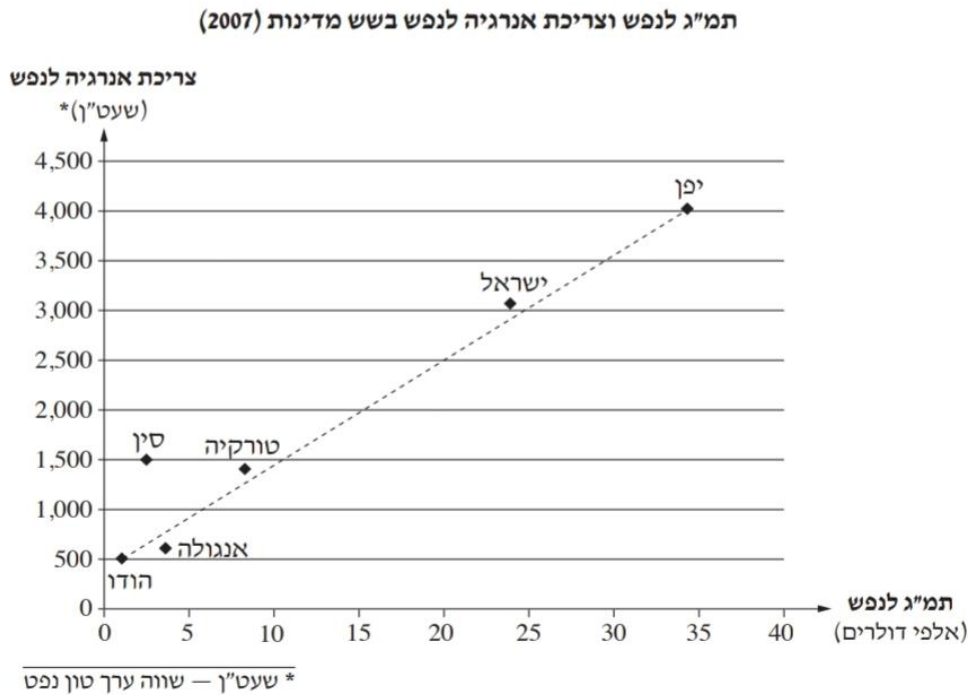
ג. **עיינו** במפות בהן מופיעה מדינת בוליביה באטלס.

ציינו שניים מן המאפיינים הפיזיים של בוליביה, וה**סבירו** במה כל אחד מהם מקשה על המדינה לפתח את הכלכלה שלה.

שאלה 3 - מדדי פיתוח (לקוח מבגרות קיץ תשע"ב)

לעזרתכם: השאלה בנוגל פורמס - מדד צריכת האנרגיה

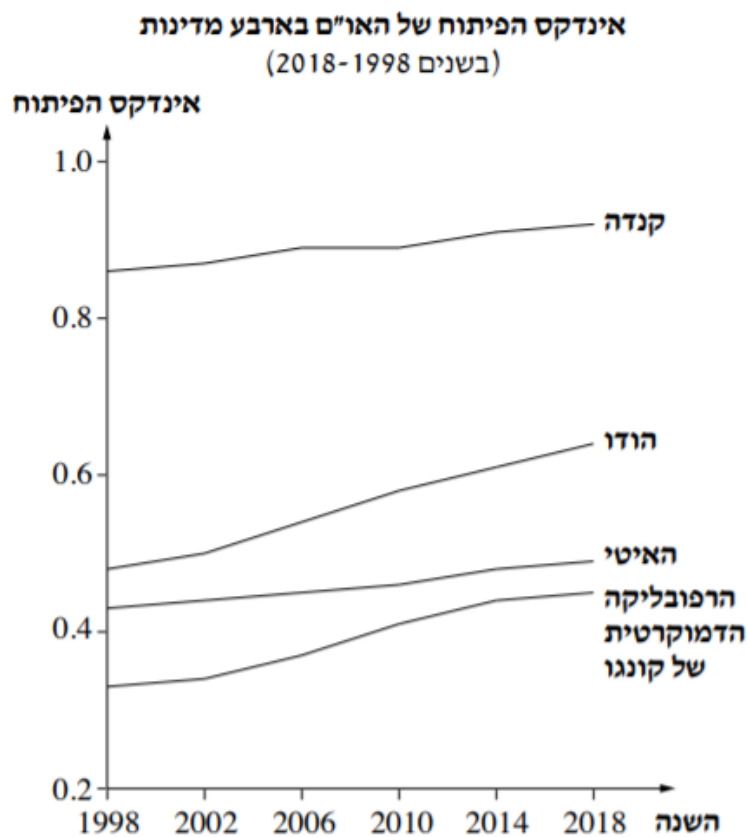
לפניכם גרף המתאר את הקשר בין נתוני תמ"ג לנפש לבין נתוני צריכת אנרגיה לנפש בשש מדינות, בשנת 2007.



- הסבירו את שני המדדים המוצגים בגרף, תמ"ג לנפש וצריכת אנרגיה לנפש, והסבירו כיצד ניתן ללמוד מכל אחד מהם על רמת הפיתוח של מדינה.
- על פי הגרף, תארו את הקשר בין שני המדדים.
- ציינו איזו מדינה מבין המדינות המוצגות בגרף היא יוצאת דופן, והסבירו במה היא יוצאת דופן.
- הסבירו מגבלה אחת של כל אחד מן המדדים שבגרף לקביעת רמת הפיתוח של מדינה. (סה"כ - שתי מגבלות)

שאלה 4 – אינדקס הפיתוח של האו"ם (לקוח מבגרות קיץ תשפא 2021)

- א. הסבירו מהו אינדקס הפיתוח של האו"ם ("המדד המשולב").
- ב. הסבירו יתרון אחד וחסרון אחד של השימוש במדד זה לקביעת רמת הפיתוח של מדינות.
- ג. בגרף שלפניכם מוצג אינדקס הפיתוח של האו"ם בארבע מדינות: קנדה, הודו, האיטי, הרפובליקה הדומיניקנית של קונגו.
- (1) עיינו בגרף, וקבעו את רמת הפיתוח של כל אחת מן המדינות.
- (2) בחרו באחת מארבע המדינות.
- (בתהליך הלמידה מומלץ לעבור על כל המדינות)**
- ציינו את מגמת השינוי ואת קצב השינוי של המדד במדינה שבחרתם.
- הסבירו מה מבטא שינוי זה.



(הנתונים על פי אתר האינטרנט של תוכנית הפיתוח של האו"ם)

שאלה 5 – מדדי פיתוח

א. לפניכם מדדים של מדינת צרפת. על פי הנתונים בטבלאות שלפניכם, **קבעו** מה רמת הפיתוח של צרפת **והסבירו** קביעתכם לפי שלושה מדדים שונים.

ממד	ערך
תמ"ג לנפש (בדולרים)	47,327
אחוז המועסקים בחקלאות	3%
אחוז מועסקים בתעשייה	20%
אחוז מועסקים בשירותים	77%
ענפי יצוא עיקריים	מכונות וציוד הובלה, מטוסים, פלסטיקה, כימיקלים, תרופות, ברזל ופלדה, משקאות וכלי רכב
אינדקס הפיתוח של האו"ם ("המדד המשולבי")	0.901

- ב. צריכת האנרגיה לנפש בצרפת נמצאת במגמת עליה. **נסחו** **והסבירו** את הקשר בין מגמה זו לבין רמת הפיתוח של צרפת .
- ג. צרפת מדורגת כיעד התיירות מספר אחד בעולם. בשנת **2018** עמד מספר התיירים במדינה על למעלה מ-89 מיליון (יותר מאוכלוסייתה המונה למעלה מ-65 מיליון נפש). **הסבירו** שלוש השפעות של נתון זה על הכלכלה בצרפת.

שאלה 6 - רמת פיתוח (לקוח מבגרות קיץ תשע"ו)

בטבלה שלפניכם נתונים על מדדי פיתוח באיטליה.
עיינו בטבלה, וענו על הסעיפים א-ג שאחריה.

מדדי פיתוח באיטליה

שיעור הנגישות לאינטרנט בפס רחב (באחוזים)	תוצאות מבחן פיז"ה במתמטיקה*	שיעור המובטלים (באחוזים)	תמ"ג לנפש (ביורו)	מדד הפיתוח האזור
74.9	502	9.5	31,670	צפון איטליה
65.5	459	20.8	17,171	דרום איטליה

* טווח הציונים: 200-800.

(מן האתר www.economist.com)

- א. **ציינו** את ההבדל בין צפון איטליה לבין דרום איטליה ברמת הפיתוח. **בססו** את תשובתכם על שלושה נתונים מן הטבלה.
- ב. מן הטבלה אפשר ללמוד על תופעה גיאוגרפית שמתרחשת במדינות רבות בעולם. **ציינו** מהי התופעה, **והסבירו** שני גורמים להתרחשותה.
- ג. **תארו** שתי דרכים לצמצום התופעה שציינתם בסעיף ב.

נושא 3 – דמוגרפייה והגירה

לעזרתכם: קישור לחומרים להוראת בנושא

לפניכם נושאים מרכזיים ומושגים המופיעים בפרק זה:

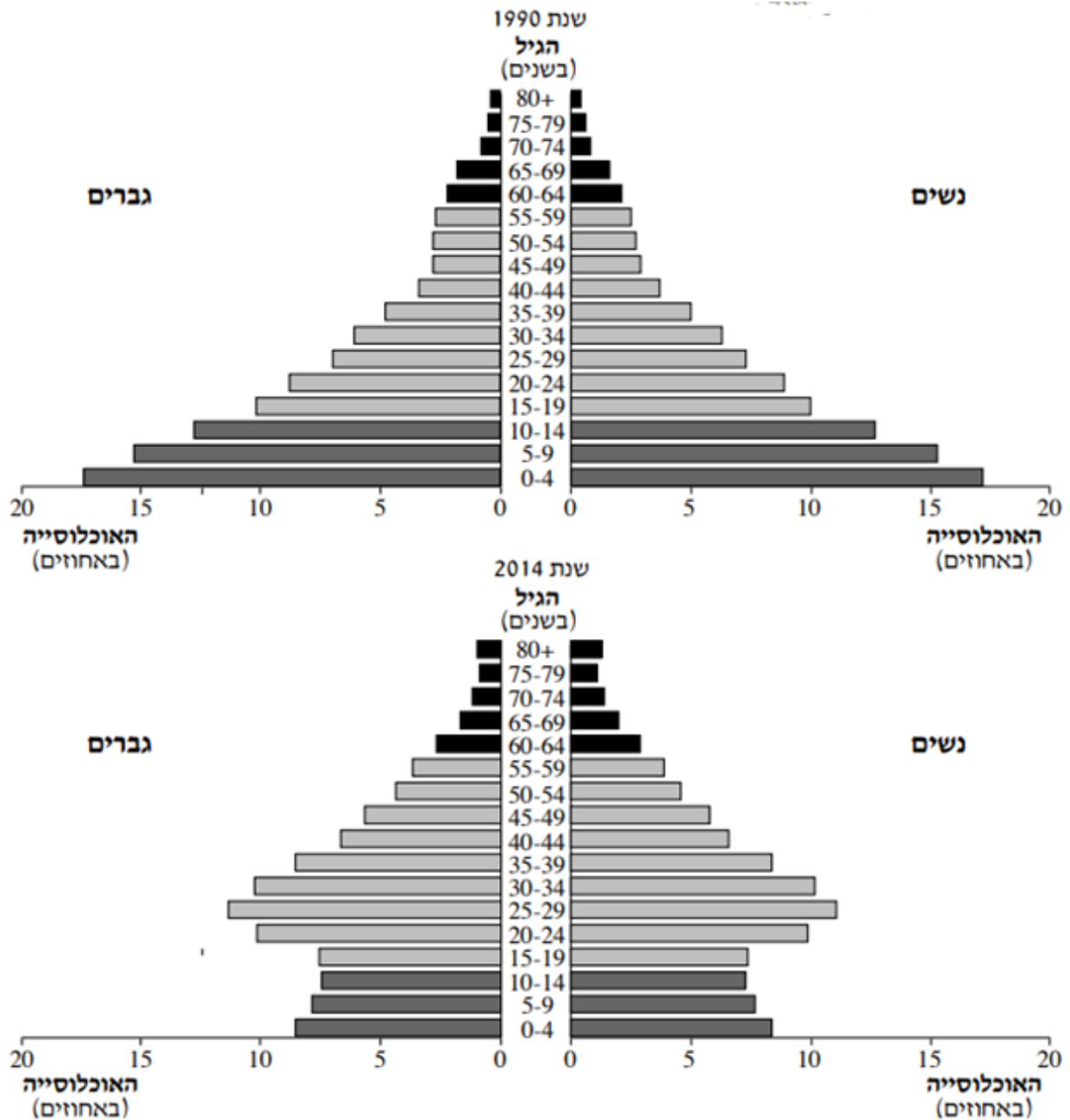
- הבדלים בין רמות פיתוח שונות
- מדדים דמוגרפיים
- הגורמים המשפיעים על המדדים - בעיות ופתרונות
- קשר בין המדדים
- מעמד האישה
- רתת"ה (רפואה, תברואה, תזונה, הגיינה)
- שיעור ילודה
- שיעור תמותה
- קצב ריבוי טבעי
- תוחלת חיים תמותת תינוקות
- פירמידת גילים
- בסיס
- קודקוד
- אוכלוסייה יצרנית / תלויה
- מודל התמורה הדמוגרפית (קריאת המודל והכרת השלבים השונים)

הגירה

- סוגי הגירה חיצונית
- הגירה פנימית
- גורמים להגירה
- השפעות ההגירה על מדינות ברמת פיתוח שונה
- מאזן הגירה שלילי / חיובי

שאלה 1 – הרכב אוכלוסייה (לקוח מבגרות קיץ תשע"ה 57107)

עיינו בפירמידות הגילים של האוכלוסייה באירן אחת משנת 1990 והאחרת משנת 2014 וענו על הסעיפים א' - ג' שבעמוד הבא.



(מתוך האתר www.census.gov)

/המשך בעמוד 3/

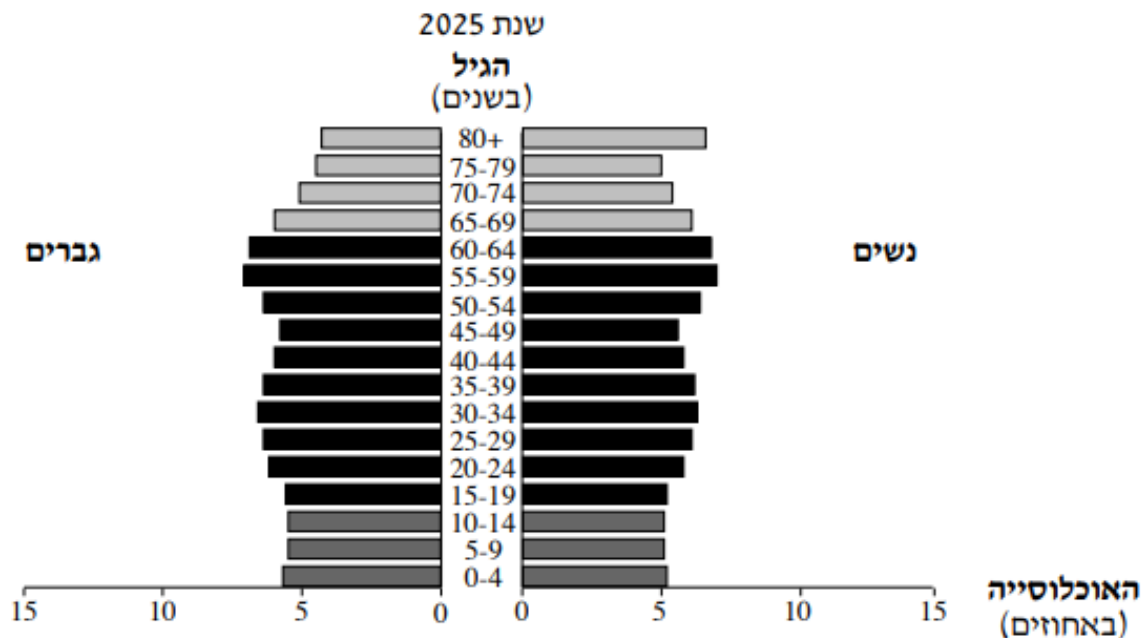
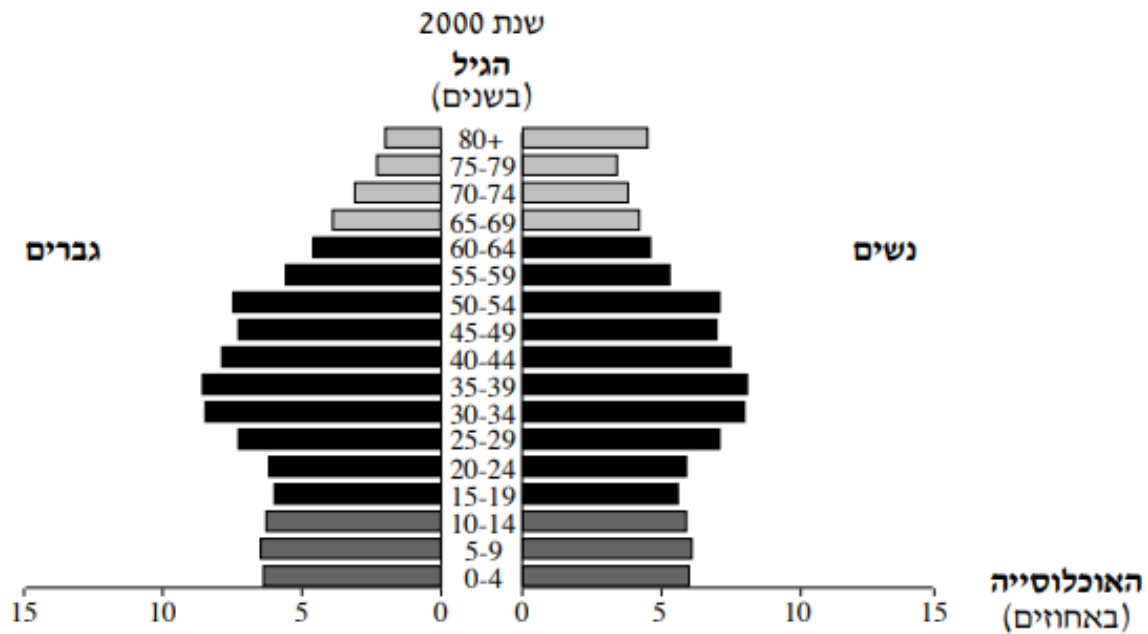
- א. על פי פירמידות הגילים, **תארו** את השינוי במבנה הגילים באירן בשנים 1990 - 2014. בתשובתכם השתמשו במושגים "אוכלוסייה תלויה" ו"אוכלוסייה יצרנית".
- ב. **הסבירו** גורם אפשרי אחד לשינוי בשיעור הילודה. **הסבירו** גורם אפשרי אחד לשינוי בתוחלת החיים.
- ג. **ציינו**, באיזה שלב של מודל התמורה הדמוגרפית היתה אירן בשנים 1990 ו 2014. לכל אחת מן השנים בססו את תשובתכם על נתונים מהפירמידה המתאימה.

מודל התמורה הדמוגרפית



שאלה 2 – הרכב אוכלוסייה (לקוח מבגרות קיץ תשע"ו 057102)

לפניכם פירמידות הגילים של אוכלוסיית הולנד בשנת 2000, ופירמידת גילים צפויה לשנת 2025. עיינו בהן וענו על הסעיפים א' - ג' שבעמוד הבא.



(מן האתר www.census.gov)

גיאוגרפיה 12 שנ"ל - הפיתוח והתכנון המרחבי - מאגר שאלות תשפ"ד – 2023-24

א. על פי פירמידות הגילים, **תארו** שנ שינויים צפויים במבנה הגילים של אוכלוסיית הולנד בשנת 2025. בתשובתכם השתמשו במושגים "**אוכלוסייה תלויה**" ו"**אוכלוסייה יצרנית**".

ב. **הסבירו** שתי בעיות שעלולות להיווצר מן השינויים הצפויים במבנה הגילים של אוכלוסיית הולנד.

ג. בשנת 2011 נכנסו להולנד כ- 75,000 מהגרים. בטבלה שלפניכם נתונים על מבנה הגילים של אוכלוסיית המהגרים להולנד בשנת 2011.

מבנה הגילים
(באחוזים)

קבוצת הגיל	שיעור המהגרים (%)
24-15	9.3
64-25	80.1
65 ומעלה	9.8

(מן האתר www.oecd.org)

הניחו שמגמת ההגירה להולנד תימשך בשנת 2025 ומבנה הגילים של **אוכלוסיית המהגרים** לא ישתנה.

הסבירו כיצד הגירה זו עשויה לעזור בהתמודדות עם הבעיה שהסברתם בתשובתכם על סעיף ב'.

שאלה 3 – מודל התמורה הדמוגרפית (לקוח מבגרות נבצרים קיץ תשפ"א 2021)

דיוויד ברוקס, פרשן עיתון הניו יורק טיימס, טען במאמרו: "במשך עשרות שנים ראו אנשים בגידול האוכלוסייה בעיה. כיום הגענו לקיצוניות האחרת, וברור שהצעירים הם משאב חסר".
(David Brooks, *NY Times*, 12/5/12)

עיינו במודל התמורה הדמוגרפית שלפניכם, **וענו** על הסעיפים א-ג שאחריו.



- קבעו** איזה מן השלבים במודל התמורה הדמוגרפית יכול להתאים לטענה כי "אנשים ראו בגידול האוכלוסייה בעיה".
- קבעו** איזה מן השלבים במודל זה יכול להתאים לטענה כי "צעירים הם משאב חסר". נמקו קביעותיכם.
- קבעו** באילו מדינות מפותחות או תת-מפותחות, צעירים הם משאב חסר. **הציגו** שתי דרכים אפשריות להתמודדות עם מחסור זה.
- קבעו** באילו מדינות, מפותחות או תת-מפותחות, רואים בגידול האוכלוסייה בעיה. **הציגו** שתי דרכים להתמודדות עם בעיה זו.

שאלה 4 – הגירה (סעיפים א-ג לקוחים מבחינת הבגרות קיץ תשפ"ג)

בטבלה שלפניכם מוצג מאזן ההגירה במדינות אחדות בעולם משנת 2017

מאזן הגירה (2017)	המדינה
791,229	אוסטרליה
-50,002	אלג'יריה
4,774,029	ארצות הברית
-1,847,503	בנגלדש
-584,288	זימבבואה
-300,000	ניגריה
182,636	צרפת

- א. **הסבירו** מהו מאזן הגירה.
- ב. **מיינו** את המדינות שבטבלה לשתי קבוצות על פי מאזן ההגירה בכל מדינה, וציינו מה מאפיין את מאזן ההגירה בכל קבוצה.
- ג. **ציינו** את רמת הפיתוח של המדינות בכל קבוצה.
- ד. **הציגו שתי** השפעות של הגירה על החברה והכלכלה במדינות מפותחות ושתי השפעות של הגירה על החברה ועל הכלכלה במדינות מתפתחות. (סה"כ 4 השפעות)
- ה. במדינות מתפתחות (ברמת פיתוח נמוכה) קיימת תופעה של הגירה פנימית.
- (1) **הסבירו** מהי הגירה פנימית ו**ציינו שני** גורמים להגירה זו.
- (2) **תארו שלוש** השפעות שליליות של הגירה זו על אזורי היעד של המהגרים.

לתרגול: קישור לשאלה נוספת בנושא הגירה בגוגל פורמס

שאלה 5 – מדדים דמוגרפיים

לפניכם טבלה המסכמת נתונים שונים הנוגעים למדינת סנגל בשנים נבחרות:

2011	2005	1995	
12,644	10,804	8,378	אוכלוסייה (באלפים)
37	40	44	שיעור הילודה (לידות לאלף איש בשנה)
9	11	13	שיעור התמותה (מיתות לאלף איש בשנה)
60	57	54	תוחלת חיים
56	64	73	מיתות תינוקות לאלף לידות
42% (2006)	41%	33%	ידיעת קרוא וכתוב בקרב בוגרים באחוזים
59,000 (2009)	47,000	15,000	מספר נשאי האיידס בקרב כלל האוכלוסייה

- א. **בחרו בשלושה נתונים שונים לאורך הזמן, תארו והסבירו את השינויים שחלו בהם, עליכם להתייחס לקשרים בין שלושת הנתונים שבחרתם.**
- ב. **הציעו לממשלת סנגל לפחות שתי אפשרויות פעולה שונות לשיפור מצבה.**
- ג. **שערו מה יהיו השפעות דרכי הפעולה שהצעתם על שלושה מהמדדים המופיעים בטבלה.**
- ד. **על פי נתוני הטבלה, ניתן לראות כי סנגל נמצאת בשלב השלישי של מודל התמורה הדמוגרפי, הסבירו קביעה זאת. ציינו מה סנגל צריכה לעשות על מנת לעבור לשלב הרביעי במודל.**

מודל התמורה הדמוגרפית



שאלה 6-דמוגרפיה והגירה (לקוח מבגרות קיץ תשפ"ב 57381, ומבגרות חורף תשע"ה 574)

בפירמידת הגילים שלפניכם מוצגים נתונים על מבנה הגילים של האוכלוסייה בשבדיה בשנת 2017. עיינו בפירמידת הגילים וענו על הסעיפים א-ב



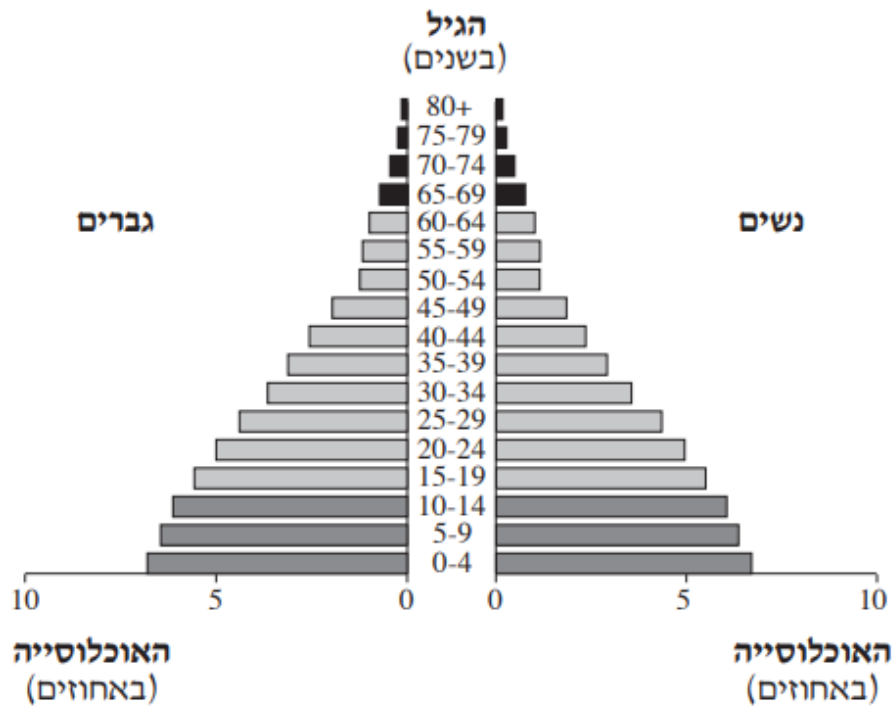
(הנתונים מתוך אתר האינטרנט www.census.gov)

- א. **תארו שלושה** מאפיינים של האוכלוסייה בשבדיה בשנת 2017. בתשובה השתמשו במושגים **אוכלוסייה תלויה ואוכלוסייה יצרנית**.
- ב. בראיון לסוכנות הידיעות רויטרס אמר בכיר בשירות התעסוקה השבדי: "שבדיה זקוקה למהגרים רבים משיש לה כעת. כדי להצליח לשמר את מערכת הרווחה שלה" (מתוך אתר **ידיעות אחרונות** 15/12/16). על פי הנתונים המוצגים בפירמידה הסבירו טענה זו.

המשך השאלה בעמוד הבא

ג. בפירמידת הגילים שלפניכם מוצגים נתונים על מבנה הגילים של אוכלוסיית חוף השנהב בשנת 2014.

הסבירו שני גורמים אפשריים לגודלה של כל אחת מקבוצות האוכלוסייה התלויה. (סך הכל ארבעה גורמים)



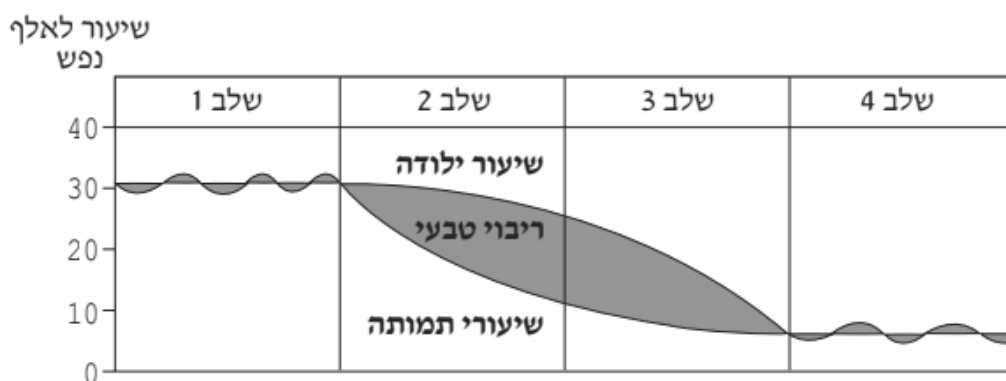
ד. מספר המהגרים, ילידי חוף השנהב שהיגרו לצרפת הוא 457,231. **הסבירו שני גורמים אפשריים להגירת אוכלוסייה מחוף השנהב לצרפת.**

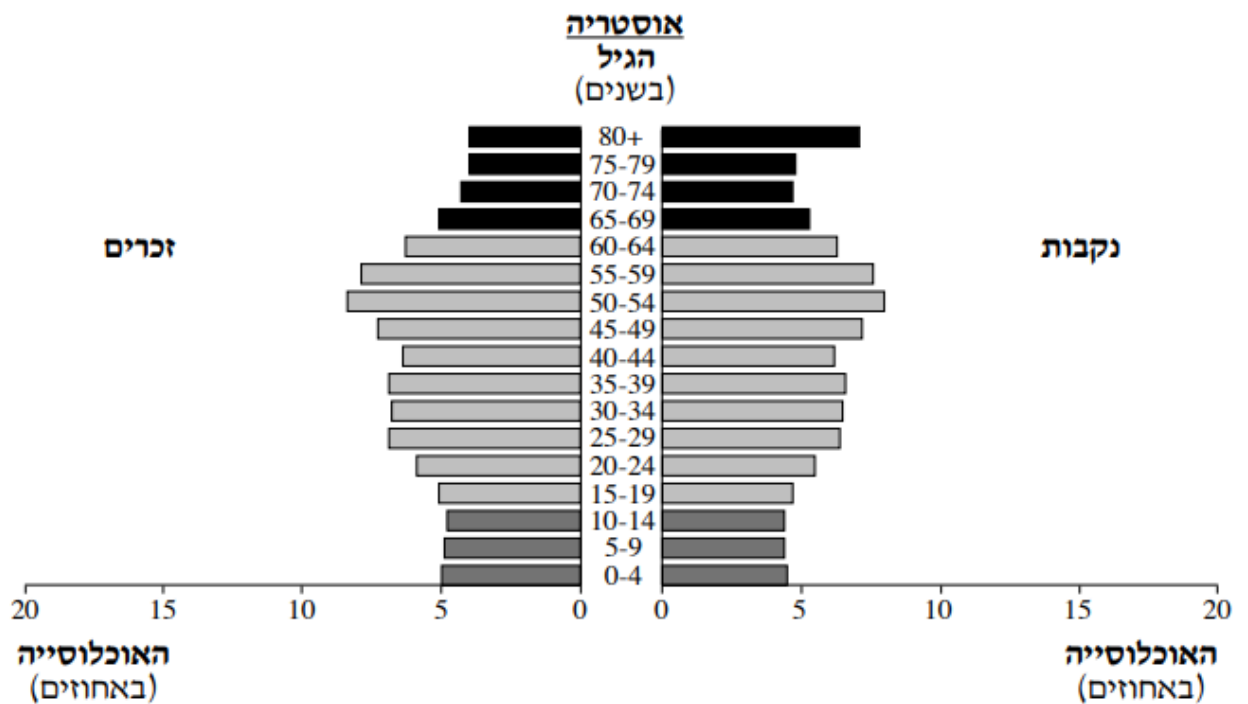
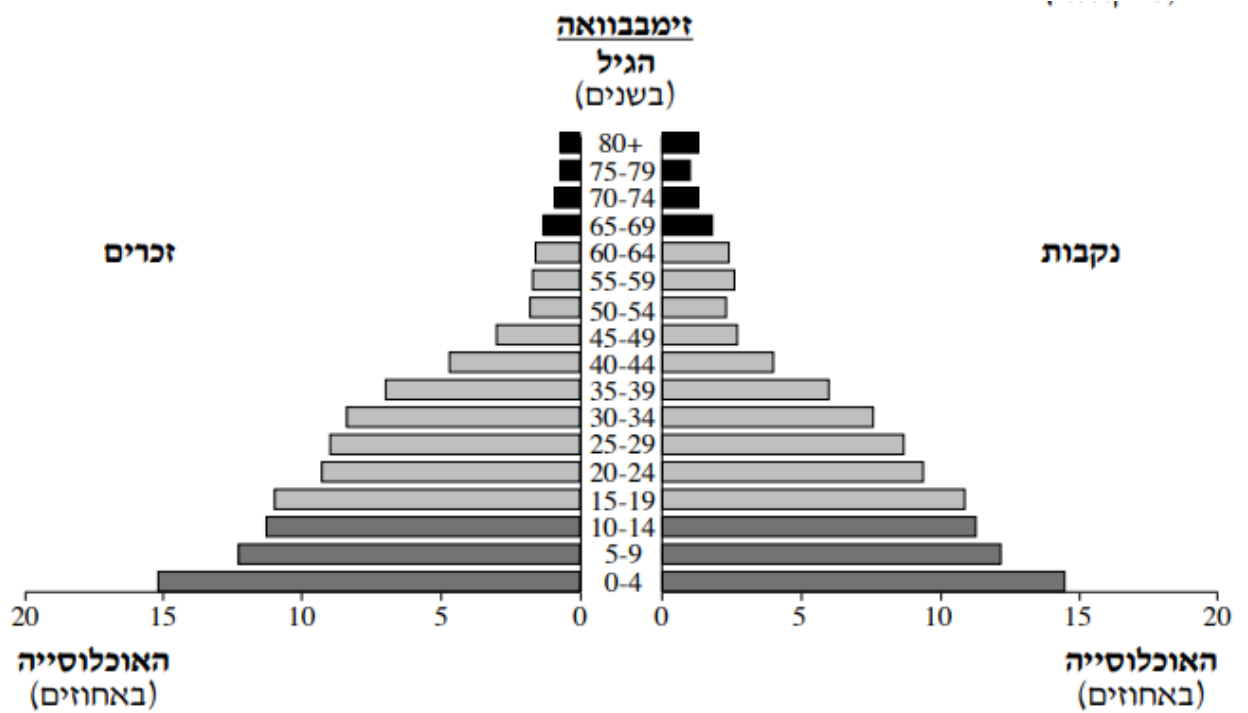
ה. להגירה מחוף השנהב יש כמה השפעות על חוף השנהב. **הסבירו השפעה אפשרית חיובית והשפעה אפשרית שלילית של הגירה זו על חוף השנהב.**

שאלה לתרגול - אוכלוסיות תלויות

עיינו בפירמידות הגילים בעמוד הבא. פירמידה אחת מתארת את מבנה האוכלוסייה באוסטריה בשנת 2018, והפירמידה האחרת מתארת את מבנה האוכלוסייה בזימבבוואה באותה שנה.

- א. **ציינו והסבירו שני** הבדלים עיקריים בין הפירמידות שלפניך. השתמשו במושגים כמו: בסיס הפירמידה, קודקוד הפירמידה, אוכלוסייה תלויה, שיעורי ילודה, שיעורי תמותה.
- ב. **תארו שתי** השפעות של שיעור האוכלוסייה התלויה **המבוגרת באוסטריה** על החברה והכלכלה במדינה, **והציעו דרך אחת** להתמודדות עם אחת ההשפעות שתיארתם.
- ג. **תארו** השפעה **אחת** של שיעור האוכלוסייה התלויה **הצעירה באוסטריה** על החברה והכלכלה במדינה, **והציעו שתי** דרכים להתמודדות עם ההשפעה שתיארתם.
- ד. **תארו** השפעה **אחת** של שיעור האוכלוסייה התלויה **הצעירה בזימבבוואה** על החברה והכלכלה במדינה, **והציעו שתי** דרכים להתמודדות עם ההשפעה שתיארתם.
- ה. **ציינו** באיזה שלב של מודל התמורה הדמוגרפית נמצאת כל אחת מן הפירמידות. **נמקו** את תשובתכם.





(על פי נתונים מאתר www.census.gov)

נושא 4 – גלובליזציה

לעזרתכם: קישור לחומר הוראה בנושא

לפניכם נושאים מרכזיים ומושגים המופיעים בפרק זה:

- גורמים לגלובליזציה
- השפעות הגלובליזציה על מדינות ברמת פיתוח שונה
- השפעות כלכליות, חברתיות, תרבותיות
- יתרונות וחסרונות
- מדדים לגלובליזציה
- משתמשי אינטרנט
- רפורמות כלכליות
- מטבע חוץ
- הפרטה
- סובסידיה
- מכס
- הסכמי סחר
- חברה רב לאומית
- חברת בת
- תאגיד בינ"ל
- קניון
- עבדות מודרנית

שאלה 1 – מדדים לגלובליזציה

א. לפניכם מדדים אחדים שמשתמשים בהם כדי למדוד את רמת הגלובליזציה של מדינות.

מיינו את המדדים לשתיים אן לשלוש קבוצות, **והסבירו** את המיון שלכם.

— חלקו של הייצוא בתמ"ג

— מספר השגרירויות במדינה

— שיעור המשתמשים באינטרנט (לא לפי נפש)

— כמות שיחות הטלפון הבין-לאומיות

— חברות המדינה בארגונים בין-לאומיים

— כמות ההשקעות של משקיעים זרים

ב. **בחרו בשני** מדדים, כל אחד מקבוצה אחרת, **והסבירו** מדוע כל אחד מהם מתאים

למדידת גלובליזציה של מדינות

ג. יש הטוענים שהקניון הוא סימן היכר לתרבות גלובלית. **הביאו שני** נימוקים לטענה

זו.

(לקח מבגרות תשי"ע)

שאלה 2 – השתלבות בכלכלה הגלובלית (לקוח מבגרות קיץ תשפ"א 2021)

סינגפור היא עיר מדינה גלובלית.

א. **עיינו** באטלס במפה המדינית של כדור הארץ או של יבשת אסיה.

תארו יתרון מיקום אחד של סינגפור, שתורם להיותה עיר-מדינה גלובלית.

ב. ממשלת סינגפור נקטה כמה פעולות כדי לעודד פעילות של חברות רב-לאומיות במדינה.

לפניכם רשימה של כמה מן הפעולות האלה.

- פיתוח תשתיות תקשורת מתקדמות
- קביעת שיעור נמוך של תשלומי מס
- פיתוח מגוון שירותים פרטיים ושירותים פיננסיים
- פיתוח שירותי תחבורה מתקדמים

הסבירו כיצד כל אחת מן הפעולות מעודדת פעילות של חברות רב לאומיות בסינגפור.

ג. **הסבירו** את המושג "עולמקומיות" (גלוקליות).

ד. **תארו** שני יתרונות של עולמקומיות בתחומי החברה והתרבות.

שאלה 3- מדדים לגלובליזציה

א. רפורמות (שינויים) בכלכלת המדינה יכולות לסייע להשתלבות המדינה בכלכלה הגלובלית. לפניכם רשימה של רפורמות (שינויים) בתחום הכלכלה. **בחרו בשתיים** מן הרפורמות (שינויים), **והסבירו** כיצד **כל אחת** מהן יכולה לסייע למדינה להשתלב בכלכלה הגלובלית.

רשימת רפורמות (שינויים) בכלכלה

- הסרת מכסים
- צמצום מגבלות על סחר במטבע חוץ
- הפחתת הסובסידיה על מוצרי צריכה מקומיים
- הפרטה של חברות ציבוריות

ב. לפניכם טבלה ובה נתונים הנוגעים למדינות אחדות במזרח התיכון בשנת 2018. **עיינו** בטבלה, **וענו** על הסעיפים 1 - 2 שאחריה.

מצריים	טורקיה	בחריין	תימן	
72	78	99	27	משתמשים באינטרנט (%)
51	55	82	42	מידת השתתפות של המדינה בכלכלה הגלובלית דירוג מ- 1 עד 100 (1 – מידת השתתפות נמוכה 100 – מידת השתתפות גבוהה)

נמצא שיש קשר בין שיעור המשתמשים באינטרנט במדינה לבין מידת השתתפות שלה בכלכלה הגלובלית.

(1) **ציינו** את הקשר הזה במדינות שבטבלה, **והסבירו** מדוע שימוש באמצעי

תקשורת מודרניים כמו האינטרנט הוא תנאי הכרחי להשתלבותה של מדינה בכלכלה הגלובלית.

(2) **תארו** שתי השפעות של שימוש באמצעי תקשורת מודרניים על שינויים חברתיים-

לעזרתכם: **מצגת בנושא מדדים הקשורים לאינטרנט**

תרבותיים במדינות המזרח התיכון או במדינות מתפתחות.

שאלה 4 - כלכלה גלובלית

חברה רב-לאומית מעוניינת להקים מפעל לייצור בגדים באחת מן המדינות הפחות מפותחות בעולם.

לרשות החברה עומדים נתונים על מדדים אלה של המדינה:

- רמת הפיתוח של התחבורה הימית (נמלים) והיבשתית במדינה
- שיעור המדענים ומהנדסי הפיתוח באוכלוסיית המדינה
- צריכת האנרגיה לנפש לשנה
- מידת ההתאמה של התנאים האקלימיים במדינה לגידול כותנה
- היקף תעשיית הפלדה במדינה
- שכר העבודה הממוצע של עובדי הייצור במדינה

א. **בחרו** מן הרשימה שלושה מדדים שיש להם חשיבות גבוהה בשיקולי החברה אם להקים מפעל לייצור בגדים במדינה.

הסבירו מדוע כל אחד מן המדדים שבחרתם חשוב עבור החברה.

ב. **בחרו** מדד אחד שחשיבותו בשיקולים אלה נמוכה, **והסבירו** מדוע חשיבותו נמוכה.

ג. להקמת מפעל יש השפעות שליליות וחוביות על הכלכלה והסביבה של המדינה.

תארו שתי השפעות חיוביות ושתי השפעות שליליות של הקמת המפעל על המדינה שבה הוא יוקם.

ד. **קראו** את הקטע שלפניכם, וענו על התת-סעיפים (1)-(2) שאחריו.

סטודנט באוניברסיטת ניו יורק עבד שישה שבועות במפעל ליד שנחאי ותיאר את חוויותיו מן העבודה בריאיון לעיתון אמריקני. הוא סיפר שהעובדים אינם מורשים לדבר זה עם זה, נאסר עליהם לקום ממקומם, והם אינם מורשים ללכת לשירותים אלא בהפסקות. (.....) עובדים שנשענים על השולחן כשאינן להם עבודה זוכים לצעקות מצד המפקחים. אחד העונשים למנמנמים הוא לעמוד עד סוף משמרת הלילה.

(1) **תארו** מהי התופעה שאפשר ללמוד עליה מן הקטע?

(2) **הסבירו** מדוע תופעה זו מתרחשת בעיקר במדינות הפחות מפותחות.

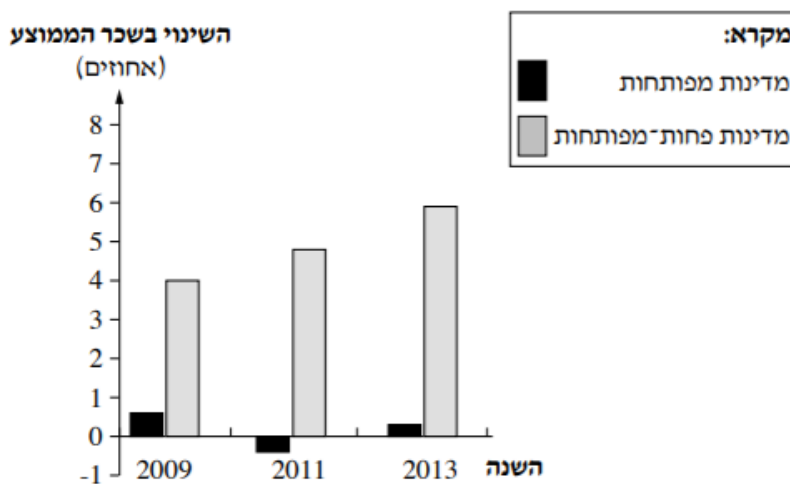
שאלה 5 - גלובליזציה במדינות הפחות-מפותחות

א. בגרף שלפניכם מוצגים השינויים שחלו בשכר הממוצע במדינות שונות בשנים 2009-2013.

- (1) **עיינו** בגרף **ותארו** שני הבדלים בין השינוי שחל בשכר הממוצע במדינות מפותחות, לבין השינוי שחל במדינות הפחות-מפותחות.
- (2) **הסבירו** מדוע ההשתלבות של המדינות הפחות-מפותחות בכלכלה הגלובלית גרמה לשינוי בשכר הממוצע בהן.

השינויים בשכר הממוצע במדינות מפותחות ובמדינות פחות-מפותחות בשנים אחדות

(באחוזים)



(מתוך כלכליסט 6/12/14)

ב. לפניכם רשימה של תהליכים המתרחשים בעקבות הגלובליזציה במדינות מפותחות ובמדינות פחות מפותחות.

בחרו בשלושה מן התהליכים האופייניים למדינות **הפחות מפותחות**, **והסבירו** כיצד הגלובליזציה גורמת **לכל אחד** מן התהליכים האלה להתרחש.

רשימת התהליכים:

- היעלמות של מאפייני התרבות המקומית
- שיפור באיכות הסביבה
- ירידה בשיעור המועסקים בחקלאות
- עלייה בשיעור המהגרים הנכנסים למדינה לצורכי עבודה
- עלייה בשיעור המועסקים בענף התעשייה: הרכבה של מוצרים עתירי ידע
- הגדלת הפערים החברתיים

שאלה 6 - גלובליזציה במדינות המפותחות

קראו את הקטע שלפניכם, וענו על שלושת הסעיפים א-ג שאחריו.

בשנת 2014 התרחשו שני מאורעות חשובים הקשורים לתעשייה בדרום הארץ: מפעל "ערד תעשיות טקסטיל" סגר את קו הייצור שלו בערד, וחברת "אינטל" העולמית החליטה לשדרג את המפעל שלה בקריית גת באמצעות השקעה כספית גדולה.

מפעל "ערד תעשיות טקסטיל" הוא חברת בת של חברת טקסטיל רב-לאומית. המפעל הוקם בעיר ערד בשנת 1976, ובמשך שנות פעילותו העסיק עובדים ממגזרים מגוונים המתגוררים בעיר ובסביבתה. כ-95% מן התוצרת ייצא המפעל לשווקים באירופה ובארצות הברית. כדי לייעל את העבודה ולהגדיל את התפוקה הוכנסו למפעל בשנים האחרונות טכנולוגיות יצור מתקדמות, אך למרות זאת בשנת 2014 עבר הייצור לירדן.

חברת "אינטל" היא חברה רב-לאומית בתחום התעשיות עתירות הידע (היי-טק). היא עוסקת בפיתוח של מעבדים למחשבים ובייצורם. מעבדים אלה משווקים למאתיים מדינות ברחבי העולם. בשנת 1974 פתחה החברה סניף בישראל, וכיום יש בארץ ארבעה מרכזי מחקר ופיתוח שלה, ושני מפעלי ייצור – בקריית גת ובירושלים. המפעל בקריית גת צפוי לעבור שדרוג בזמן הקרוב.

א. הסבירו שני מהלכים כלכליים שעשתה מדינת ישראל כדי להשתלב בכלכלה

הגלובלית.

ב. להשתלבות ישראל בכלכלה הגלובלית השפעות חיוביות ושליליות.

תארו לפי הקטע שתי השפעות שליליות ושתי השפעות חיוביות על הכלכלה במדינות

ישראל. (סה"כ 4 השפעות)

ג. ת' פרידמן בספרו "העולם הוא שטוח – העולם הגלובלי – החיים במציאות חדשה"

(2006) מציג כמה טענות בנושא הגלובליזציה.

(1) ת' פרידמן טוען גם כי העולם בעידן הגלובליזציה הוא "שטוח". כלומר, אין בו

מכשולים בפני פעילות כלכלית. הסבירו שני גורמים שהביאו למצב זה.

(2) ת' פרידמן טוען בספרו כי מדינות כמו הודו יכולות להתחרות בשוק הגלובלי בלי

קושי. הסבירו מדוע טענה זו נכונה. בססו את תשובתכם על שני מאפיינים של

הודו.

נושא 5 - משאבים כזרזי פיתוח

לעזרתך: חומרים להוראת הנושא

לפניכם נושאים מרכזיים ומושגים המופיעים בפרק זה:

- זרזי פיתוח
- חסמי פיתוח
- משאבים מתכלים / מתחדשים
- גורמים המשפיעים על הפיתוח
- תירות כזרז פיתוח
- פיתוח בר קיימא
- מדיניות ציבורית סביבתית + דרכים לפעולה
- מחקר ופיתוח
- ייצור המוני
- חברות עתירות ידע
- גורם פיזי (מהאטלס)
- גורם אנושי (מהאטלס)

תחבורה

- אמצעי תחבורה
- עלויות הובלה
- הוצאות קבועות
- הוצאות שוטפות
- תחבורה מסילתית
- תחבורה אווירית

שאלה 1 – גורמים המשפיעים על הפיתוח

קראו את הקטע הבא וענו על הסעיפים שאחריו :

זרזי פיתוח הם כינוי למשאבים המצויים באזור מסוים, והם הפוטנציאל שלו לפיתוח. נוהגים להבחין בין משאבי טבע מתכלים לבין משאבי טבע מתחדשים.

- א. **הסבירו** את שני המושגים המסומנים בקו
- ב. **הביאו** שתי דוגמאות למשאבים מתכלים ושתי דוגמאות למשאבים מתחדשים.
- ג. לפניכם רשימה של גורמים המשפיעים על הפיתוח. **בחרו** שני גורמים ו**הסבירו** עבור כל אחד מהגורמים שבחרתם כיצד הוא יכול להיות זרז פיתוח וכיצד הוא יכול להיות חסם פיתוח. (סה"כ 4 הסברים)

- גורמים פוליטיים כלכליים
- גורמים חברתיים
- גורמים טבעיים

(תשובה לדוגמא : מדבר יכול לשמש חסם פיתוח כי תנאי האקלים הקיצוניים מקשים על פיתוח חקלאות ועל תנאי החיים. מדבר יכול לשמש כזרז פיתוח כי ניתן לפתח תיירות מדבר או לנצל חלק מהשטח ל"חוות" סולאריות)

שאלה 2 – זרזי פיתוח וחסמי פיתוח (לקוח מבגרות קיץ 2023 תשפ"ג)

בתעשיות עתירות ידע פיתוח מוצרים חדשים נעשה בשני שלבים : השלב הראשון – מחקר ופיתוח, ובו מוקמת חברת הזנק (סטארט-אפ) שבה מפתחים אב טיפוס של המוצר החדש במדינות מפותחות, והשלב השני – ייצור המוני של המוצר החדש במדינות פחות מפותחות.

- א. ציינו שני משאבים הדרושים לשלב המחקר והפיתוח של מוצר חדש במדינות מפותחות.
ב. הציגו שני חסמים בשלב הייצור ההמוני של מוצרים חדשים במדינות פחות מפותחות.

בשנת 1996 חנכה ממשלת מלזיה מיזם גדול של הקמת חברות עתירות ידע באזור סמוך לבירת המדינה קואלה לומפור.

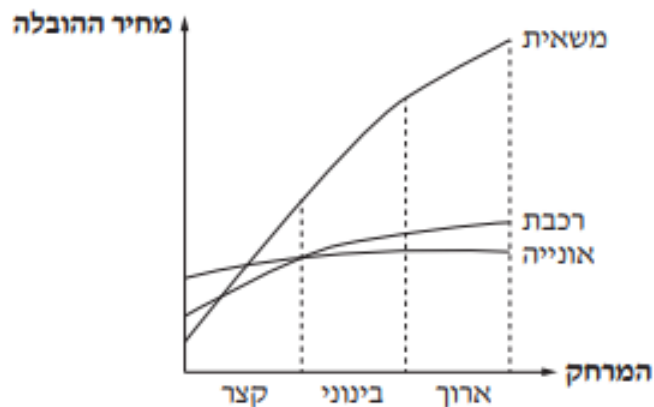
המטרה של ממשלת מלזיה במיזם זה הייתה להאיץ את הפיתוח הכלכלי של המדינה. כדי למשוך יזמים לאזור, העניקה ממשלת מלזיה הטבות מס לחברות ולגופים כלכליים בתחומים עתירי ידע שעברו לאזור, וסיפקה תשתיות תקשורת מתקדמות ונגישות נוחה ומהירה לנמל התעופה הבין-לאומי של המדינה, הנמצא באזור זה.

- ג. הסבירו כיצד מיזם זה עשוי לסייע לפיתוח של כלכלת מלזיה.

שאלה 3 - תחבורה כזרז פיתוח (לקוח מתוך קיץ תשפ"ב, 057282)

לפניכם גרף המתאר את גובה המחיר של הובלת מטען בכמה אמצעי תחבורה בהתאם למרחק ההובלה. עיינו בגרף, וענו על הסעיפים א-ג שאחריו.

מחיר הובלת מטען במשאית, ברכבת ובאונייה



- א. בכל אחד מאמצעי התחבורה שבגרף – **תארו** את השינוי במחיר ההובלה כתלות במרחק ההובלה, על פי המרחקים המפורטים בגרף.
- ב. מחיר ההובלה בכל אחד מאמצעי התחבורה המוצגים בגרף נקבע על פי הוצאות קבועות (שאינן משתנות) ועל פי הוצאות שוטפות התלויות במרחב ההובלה.
- (1) **הסבירו** מהן הוצאות קבועות ומהן הן הוצאות שוטפות.
- (2) **תארו** את ההבדלים בין משאית ובין אונייה בהוצאות הקבועות ובהוצאות השוטפות.
- (3) **הסבירו** כיצד ההבדלים שתיארתם משפיעים על בחירת אמצעי ההובלה למרחק קצר ועל בחירת אמצעי ההובלה למרחק ארוך.
- ג. לפניכם טבלה ובה רשימה של מטענים להובלה, וליד כל מטען – מדינת המוצא ומדינת היעד שלו. **ציינו** באיזה מבין כל אמצעי התחבורה שיש (ביס, באוויר או ביבשה) כדאי להוביל כל אחד מהמטענים וה**סבירו** מדוע.

המטען	מדינת המוצא	מדינת היעד
פחם	הודו	ישראל
פרחים	ישראל	הולנד
חיטה	ארצות הברית	טורקיה
יהלומים גולמיים	דרום אפריקה	אנגליה

שאלה 4 – תחבורה מסילתית (לקוח מתוך בגרות קיץ תש"ף 057282

- א. הסבירו **שני** יתרונות לשימוש ברכבת לעומת אמצעי תחבורה יבשתיים אחרים.
- ב. צרפת וצ'ילה דומות בגודל השטחים שלהן, אך אורך מסילות הברזל בהן שונה:
בצרפת – 30,013 ק"מ
בצ'ילה – 5,520 ק"מ.
- הסבירו **שני** גורמים אפשריים לשוני זה.
- ג. בחלק מן המדינות הפחות מפותחות בעולם, חברות זרות הן שמתכננות ומקימות את המיזמים בתחום התחבורה המסילתית.
- אחדים טוענים כי יש **לצמצם** את פעילותם של חברות זרות בתחום התחבורה המסילתית במדינות אלה, ואחרים טוענים כי יש לאפשר לחברות הזרות **להמשיך** את פעילותן.
- הציגו** נימוק אחד לתמיכה בכל אחת מן הטענות. (סך הכל **שני** נימוקים)

שאלה 5 - משאבים ותחבורה כזרזי פיתוח

קראו את הקטע הבא וענו על שאלות שאחריו.

ב 21 בינואר 2019 נפתח נמל התעופה הבינלאומי תמנע - אילת ע"ש אילן ואסף רמון

שנבנה כ 20 ק"מ מצפון לאילת.

נמל התעופה החדש ישמש לטיסות פנים (במקום נמל התעופה באילת) ולטיסות בין-

לאומיות מוזלות (נוסף על נמל התעופה בין גוריון)

א. **תארו שתי השפעות חיוביות של שדה התעופה החדש על העיר אילת.**

ב. **פתיחתו של שדה התעופה החדש מעוררת מחלוקת בשל חסרונות ובעיות הקשורים**

בבנייתו ובהפעלתו. בחרו שניים מהתחומים הבאים והסבירו אילו בעיות וחסרונות

קשורים בהפעלת שדה התעופה.

• איכות הסביבה

• כלכלה

• תיירות

• תחבורה

ג. **הציעו שתי דרכים לשיפור התחבורה לאילת והסבירו את יתרונותיהם.**

הערה למורה: כתבות בנושא להעשרה והרחבה:

האם שדה התעופה רמון בדרך להפוך לפיל לבן - גלובס

"סופרים ציפורים": שדה התעופה רמון לא ממריא – דה מרקר

שאלה 6 – משאבי טבע וסביבה (לקוח מתוך בגרות קיץ תשפ"א 2021)

- א. עיינו בתמונות של משאבי הטבע בתמונות שבדף הבא
- (1) ציינו מהו המשאב הנראה בכל אחת מן התמונות.
- (2) תארו שימוש עיקרי לכל אחד מן המשאבים שצינתם.
- ב. בתקופה המודרנית יש ניצול יתר של משאבי טבע.
עבור כל תמונה, הסבירו את ההשפעה של ניצול יתר של משאב זה על הסביבה.
- ג. "מדיניות ציבורית סביבתית" היא מדיניות שמטרתה לצמצם ניצול יתר של משאבי טבע. תארו שתי דרכי פעולה למימוש המדיניות הזאת.

קישור לפרק בספר בנושא זה (הפיתוח והתכנון המרחבי עמוד 336)

תמונה 1



(מתוך אתר ויקימדיה קומונס, הצלם: Ratan Raj 250)

תמונה 2



(מתוך אתר ויקימדיה קומונס, הצלם: AntiCompositeNumber)

תמונה 3



(מתוך אתר Flickr.com, הצלם: Nicholas A. Tonelli)

נושא 6 - השלכות תהליכי הפיתוח על הסביבה.

לעזרתכם קישור לחומרי הוראה בנושא זה

מומלץ להיעזר גם

בפרק 1: איכות הסביבה בישראל מהספר ישראל במאה ה-21 (מעמוד 300 ואלך)

לפניכם נושאים מרכזיים ומושגים המופיעים בפרק זה:

- מפגעים – גורמי זיהום, השלכות, דרכי טיפול
- מדיניות ציבורית
- זיהום אוויר / ים / פסולת / קרינה
- טביעת רגל אקולוגית
- פיתוח בר קיימא
- תיירות בת קיימא
- כושר נשיאה
- מקורות אנרגיה מתחדשים / מתכלים
- זיהום נפט
- שימושי קרקע
- מטרופולין

שאלה 1 – מפגעים סביבתיים (לקוח מבגרות קיץ תשפ"ג 57381)

פעמים רבות תהליכי פיתוח מלווים בהתערבות של האדם במערכות טבעיות, ועקב כך נגרמים נזקים לסביבה.

עיינו בתמונות 1 – 4 שבהמשך, שבהן מוצגים ארבעה אתרים בישראל.

ענו על שלושת הסעיפים א – ג.

א. **ציינו** מהו האתר בכל אחת מן התמונות, **וכתבו** מהו המפגע שנגרם ממנו לאדם ולסביבה.

ב. **תארו** כיצד אפשר להתמודד עם כל אחד מן המפגעים שציינתם בסעיף א, על פי העיקרון של פיתוח בר-קיימא.

ג. **הסבירו** מהי "טביעת רגל אקולוגית", ומהו "פיתוח בר קיימא"? **הסבירו** את הקשר בין שני המושגים.

טבלה לעזרה במענה לסעיפים א-ב

מספר תמונה	מהו המפגע שנגרם ממנו לאדם ולסביבה	כיצד ניתן להתמודד עם המפגע על פי עיקרון של פיתוח בר קיימא





[מקור תמונה 1](#) : [מקור תמונה 2](#) [מקור תמונה 3](#) [מקור תמונה 4](#)

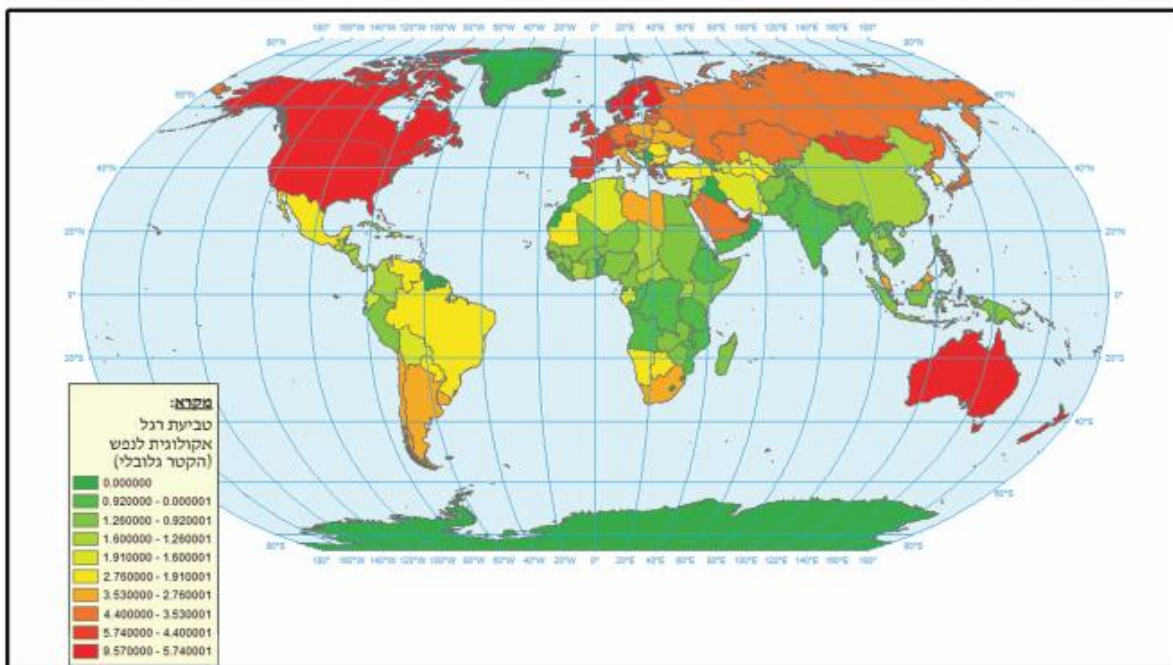
שאלה 2 - טביעת רגל אקולוגית

להעשרה: מומלץ להיכנס ל**קישור הבא** ולראות את טביעת הרגל האקולוגית של מדינות העולם.

- א. עיינו במפה שבנספח המתארת את "טביעת הרגל האקולוגית" לנפש של מדינות העולם. ציינו יבשת אחת שטביעת הרגל האקולוגית שלה גדולה במיוחד, ויבשת אחת שטביעת הרגל האקולוגית שלה קטנה במיוחד.
- ב. הסבירו מהו הגורם העיקרי להבדל בטביעת הרגל האקולוגית בין היבשות שציינתם בסעיף א.
- ג. הסבירו מדוע חשוב לצמצם את טביעת הרגל האקולוגית, ותארו שלוש פעולות הנעשית להשגת מטרה זו.
(לקוח מבגרות קיץ תשע"ד)

גיאוגרפיה, קיץ תשע"ד, מס' 057204, 575

נספח א: מפה לשאלה 2 — טביעת רגל אקולוגית לנפש



שאלה 3 – חירייה (לקוח מבגרות קיץ תשפ"א) 57381

אתר חירייה השוכן בדרום מטרופולין תל אביב שימש בשנים 1952-1998 אתר סילוק פסולת של שלוש-עשרה ערים ורשויות מקומיות ושל בתי חולים ומחנות צבא במרכז הארץ. בשנת 1998 הופסקה הטמנת הפסולת באתר זה.

בעמוד הבא מצורפות שתי תמונות:

בתמונה 1 נראה אתר הפסולת חירייה לפני סגירתו. **בתמונה 2** נראה האתר כיום.

א. **עיינו** בתמונה 1.

תארו שלושה מפגעים בתחום איכות הסביבה שגרם אתר הפסולת.

ב. **עיינו** בתמונה 2.

ציינו מהו שימוש הקרקע הנראה בתמונה.

ג. **הסבירו** את החשיבות של שימוש הקרקע הזה בדרום מטרופולין תל אביב.

תמונה 1



(מתוך אתר האינטרנט של פארק אריאל שרון. צילום: אלבטרוס)

תמונה 2



(מתוך אתר ויקימדיה קומונס. צילום: פארק אריאל שרון)

שאלה 4 – תחבורה וסביבה (לקוח מתוך בגרות קיץ תשס"ט 573, 057203)

קראו את הקטע שלפניכם, **וענו** על הסעיפים א-ד שאחריו.

מערכות תחבורה ממלאות תפקיד מפתח בכלכלה המודרנית, אולם בצד התועלת שבהן הן יוצרות כמה וכמה בעיות, כמו גודש תחבורה, זיהום הסביבה וסיכונים בטיחותיים. מנקודת מבט של איכות הסביבה אחת הבעיות העיקריות היא, קרוב לוודאי, זיהום האוויר הנגרם כתוצאה מפליטת גזים מכלי רכב. פליטת גזים זו היא אחד הגורמים להתחממות כדור הארץ, היא משפיעה על תחלואה ומוות של בני אדם וגורמת נזק לצמחיה ולבעלי חיים. זאת ועוד, מערכות התחבורה פוגעות בשטחים פתוחים, מכיוון שהשינויים שנעשים בשימושי קרקע הם בלתי הפיכים. ישראל היא מדינה קטנה שבה חלק גדול מן האוכלוסייה מרוכז בשטח קטן יחסית, ומשום כך בעיה זו חמורה ומורכבת במיוחד. (מעובד על פי פרופ' א' סלומון, "מדיניות תחבורה בת-קיימא" לקוח מן האתר של המשרד להגנת הסביבה)

- א. **הציעו** שלוש דרכים לצמצום זיהום האוויר מכלי רכב.
- ב. כדי להקל על גודש התחבורה בערים הגדולות מציעים להטיל "אגרת גודש", שהיא תשלום שישלמו נהגים הנכנסים למרכזי הערים האלה. **הסבירו** יתרון אחד וחיסרון אחד של הצעה זו.
- ג. **הסבירו** על פי הקטע מדוע בעיית הפגיעה בשטחים פתוחים חמורה ומורכבת במיוחד בישראל.
- ד. **הביאו** שני הסברים לאופן שבו הסבת שטחים פתוחים לתחבורה פוגעת בסביבה.

שאלה 5 - השפעות הפיתוח על הסביבה - אנרגיה

- א. הגדירו מהו משאב מתחדש ומהו משאב מתכלה.
 ב. לפניכם ארבע תמונות של אמצעים להפקת אנרגיה ושל מקורות אנרגיה לייצור חשמל.

עיינו בתמונות ומלאו את הפרטים הבאים עבור כל תמונה:

תמונה מספר	אמצעי להפקה/ מקור האנרגיה	סוג מתחדש/מתכלה	יתרון למקור זה	חסרון למקור זה
1	תחנת רוח			
2	אסדת גז			
3	תחנת כוח פחמית			
4	לוחות סולאריים			

- ג. הנפט מספק 34% מכלל תצרוכת האנרגיה העולמית, ומדי יום אוכלוסיית העולם צורכת כ - 85 מיליון חביות נפט (חבית נפט גולמי מכילה 159 ליטר). **תארו שתי דרכים בהן פוגע השימוש בנפט בסביבה והציעו שתי דרכים לצמצום ההשפעות השליליות של השימוש בנפט על הסביבה.**



תמונה 2 (מקור התמונה: רוטרנט)



תמונה 1 (מקור התמונה: אלבטרוס)



תמונה 4 (מקור התמונה: חדשות 13)



תמונה 3 צילום ישראל ברדוגו. מקור התמונה: ynet

שאלה 6 - שימור ופיתוח בר קיימא

קראו את הכתבה שלפניכם, **התבוננו** בצילומים הנלווים לה **וענו** על הסעיפים א-ג.

ב"הר הקשת בפרו" - התיירות היא ברכה או קללה?

עד לפני חמש שנים "הר הקשת" בהרי האנדים שבמדינת פרו בדרום אמריקה היה סוד שאף אחד לא הכיר. אבל הסוד התגלה. תיירים רבים נוסעים לכפר הנידח של קהילת הפמפצ'ירי, שוכרים מורה דרך ומטפסים במשך שעתיים לפסגה בגובה של 5000 מטר מעל פני הים.

בגובה הפסגה הם רואים מראה קסום ומיוחד: רצועות של טורקיז, סגול וזהב מכסות את ההר המכונה "הר הקשת".

כ-10000 תיירים מגיעים לבקר בהר מידי יום ומכבידים על כושר הנשיאה של המקום. תושבי הכפר לוקחים דמי כניסה בסך שלושה דולרים מכל תייר המבקש להיכנס לשטח הכפר.

הפיתוח המהיר שעובר האזור פוגע בו.

חיהם של בני הפמפצ'ירי משתנים – מה יהיה המחיר שישלם הר הקשת?

(מעובד מתוך Ynet – העולם גילה את כפר הקשת והחיים בפרו משתנים 3.5.18)

- א. **הסבירו** את המושג "כושר נשיאה"
- ב. **ציינו** שתי השפעות שליליות של הפיתוח המהיר על האזור.
- ג. **תארו** שתי דרכים כיצד תורמת התיירות לפיתוחו של הכפר.
- ד. **הסבירו** מהי תיירות בת קיימא והציעו שתי דרכים כיצד כדאי לאנשי הכפר לפתח תיירות מסוג זה.



הערות למורה המלמד: כדאי לתת לתלמידים לצפות ב-1-2 הסרטונים שממחישים את הכתוב בקטע. ניתן לראות את הכפר, את תושבי המקום, את אורך הדרך והקושי בטיפוס ובסיום את הר הקשת. [קישור סרטון 1](#) (עברית) [קישור סרטון 2](#)

נושא 7 - עיר ועיור- מושגים, תהליכים וסוגיות נבחרות

קישור לחומרי הוראה בנושא

לפניכם נושאים מרכזיים ומושגים המופיעים בפרק זה:

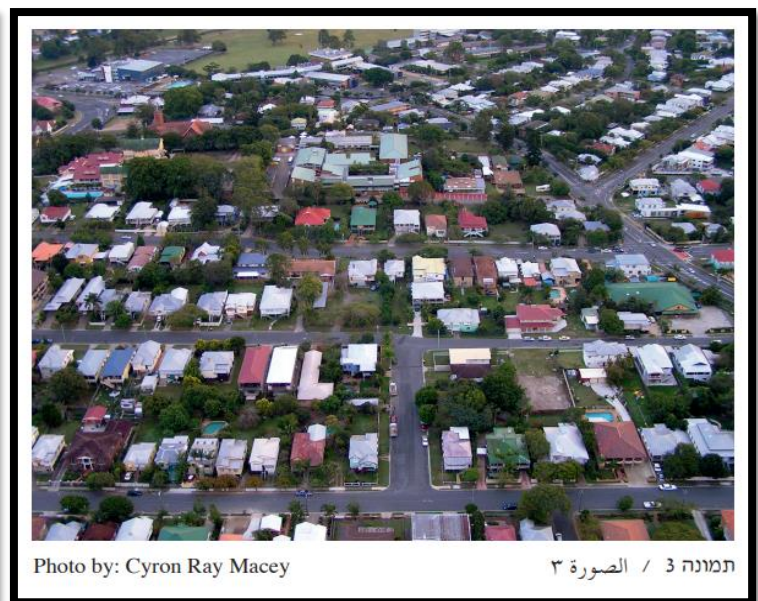
- שימושי קרקע
- מע"ר
- הפרדה מרחבית
- מרקם עירוני
- גורמי מיקום (מהאטלס)
- גרף העיור הקלאסי
- מדרג עירוני
- עיר עולם – מאפיינים במרחב, כלכליים, חברתיים
- מטרופולין
- יוממות
- השפעות תהליכי עיור במדינות ברמת פיתוח נמוכה

שאלה 1 - שימושי קרקע (לקוח ממאגר השאלות של חורף תשע"ט)

לעזרתכם קישור לחומרי הוראה בנושא

עיינו בתמונות וענו על הסעיפים א-ג

- א. ציינו מהו שימוש הקרקע העיקרי בכל אחת מן התמונות 1-4
- ב. בחרו בשלושה משימושי הקרקע הנראים בתמונות. בכל שימוש קרקע שבחרתם ציינו את מיקומו ביחס למרכז העיר, והסבירו את קביעתכם.
- ג. יש הטוענים שהפרדה המרחבית של שימושי הקרקע בעיר פוגעת במרקם העירוני. הסבירו שני נימוקים התומכים בטענה זו.



שאלה 2 – עיור (לקוח מבגרות קיץ תשע"ב 574)

- א. בטבלה שלפניכם מוצגים נתונים על אוכלוסיית הערים הגדולות בפרו. עיינו בטבלה, וקבעו מהו המדרג העירוני בפרו. הסבירו גורם אפשרי אחד להתפתחות מדרג זה.

אוכלוסיית הערים הגדולות בפרו

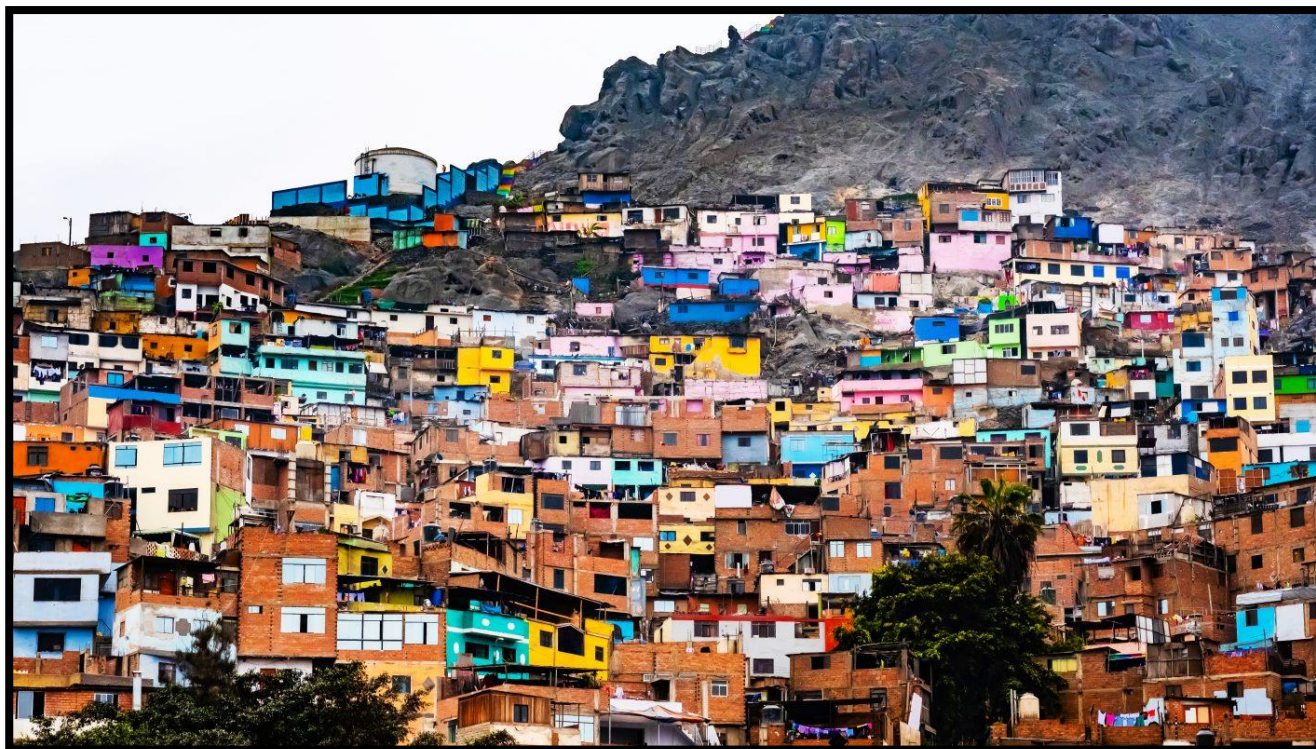
העייר	האוכלוסייה
לימה	9,735,587
ארקיפה	1,008,029
טרוחיו	935,147
צ'יקליו	801,580
הואנקיו	501,3854
איקיטוס	432,476
המידע לקוח מתוך ויקיפדיה	

- ב. לימה היא העיר הגדולה בפרו. תארו יתרון אחד ושני חסרונות במיקום של העיר.

ג. בעמוד הבא מופיעות שתי תמונות מהעיר לימה בפרו.

ציינו את שם האזור בעיר המתואר בכל תמונה.

תארו שני מאפיינים לכל אחד מהאזורים בעיר. (סה"כ ארבעה מאפיינים)



[מקור תמונה מספר 1](#)

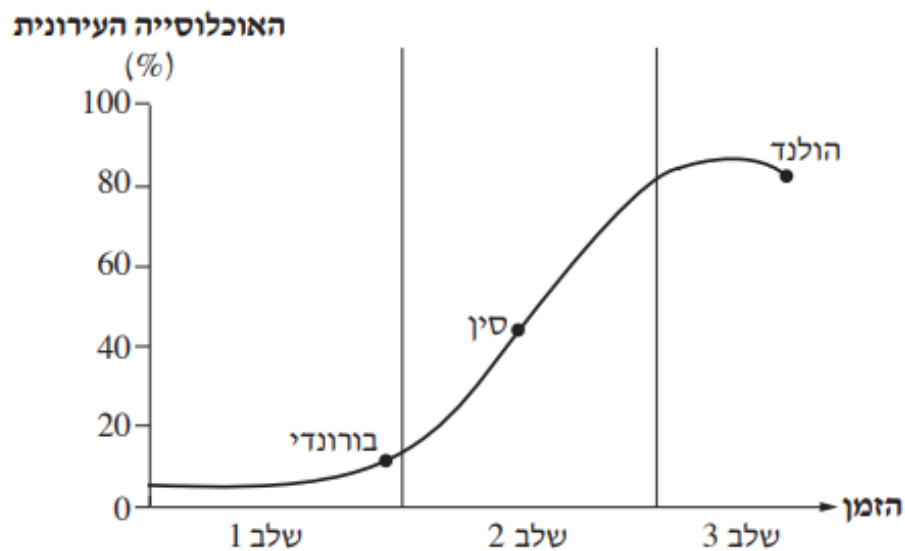


[מקור תמונה מספר 2](#) - צילום Diego Diaz

שאלה 3 – עיור (לקוח מבגרות קיץ תשע"ד 057107)

בגרף שלפניכם מוצגים שלושה שלבים בתהליך העיור הקלסי, ומצוינות בו שלוש מדינות הנמצאות בשלבים 1-3 של התהליך.

גרף העיור הקלסי

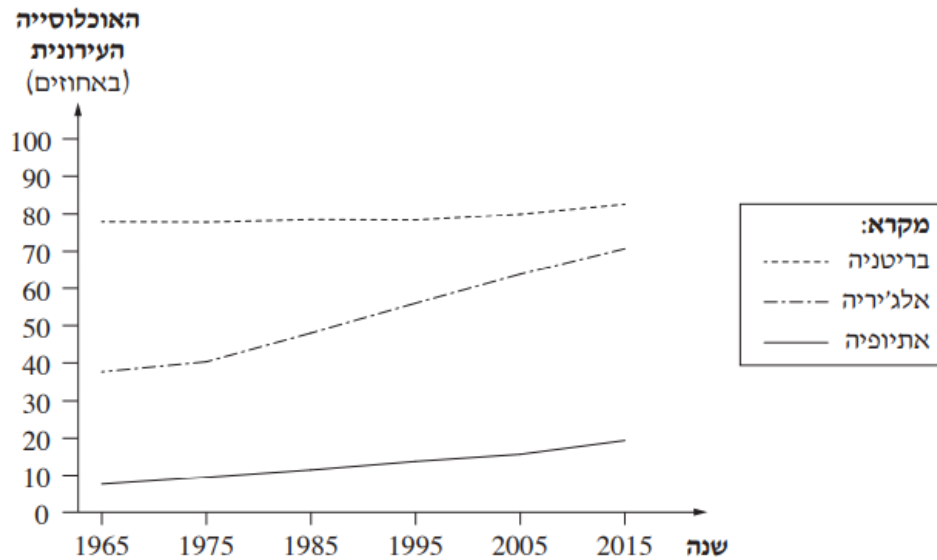


- א. **תארו** את השוני בין מגמות העיור בכל אחד משלושת השלבים של תהליך העיור הנראים בגרף.
- ב. בגרף מסומנות המדינות בורונדי (אפריקה), סין (אסיה) והולנד (אירופה) על פי מיקומן בתהליך העיור כיום.
- ה**סבירו** את הגורם העיקרי המשפיע על מיקומן של כל המדינות המסומנות בגרף.
- ג. **תארו** שלוש השפעות של תהליך העיור על איכות הסביבה בערים שבמדינות הפחות מפותחות.

שאלה 4 – גרף העיור (לקוח מתוך מועד קיץ נבצרים תשפא 2021

בגרף שלפניכם מוצג בשיעור האוכלוסייה העירונית בשלוש מדינות: בריטניה, אלג'יריה, אתיופיה.

- א. **עיינו** בגרף ו**ציינו** את מגמת השינוי בשיעור האוכלוסייה בכל אחת מן המדינות.
 ב. באיזה שלב במודל העיור הקלסי מצויה כל אחת מן המדינות? **הסבירו** תשובתכם.



(מתוך האתר של הבנק העולמי)

בטבלה שלפניכם מוצגים נתונים על מספר התושבים בערים הגדולות באתיופיה.

עיינו בטבלה, **וענו** על הסעיפים ב-ג שאחריה.

מספר התושבים	העיר
3,352,000	אדיס אבבה
797,794	בהר דר
610,431	דסה
500,788	גונדר
441,991	מקלה

ג. **קבעו** מהו המדרג העירוני באתיופיה, **ונמקו** את קביעתכם

ד. **הסבירו** את הקשר בין המדרג העירוני של אתיופיה לבין השלב במודל העיור הקלסי שהמדינה מצויה בו.

(מתוך האתר: www.en.wikipedia.org)

שאלה 5 - עיר עולם

- א. **הסבירו** מהי "עיר עולם", ו**תארו** שני מאפיינים כלכליים של עיר עולם.
- ב. **עיינו** בתמונות 1-3 שבדף הבא.
- תארו** מאפיין אחד של עיר עולם הנראה בכל אחת מן התמונות (סך הכל – שלושה מאפיינים).
- ג. **הסבירו** שני גורמים להתפתחות של מתחים חברתיים בעיר עולם.



תמונה 3 / الصورة 3



תמונה 1 / الصورة 1



תמונה 2 / الصورة 2

שאלה 6 – מטרופולין טוקיו (לקוח מתוך בגרות קיץ תשע"ח 2018-19)

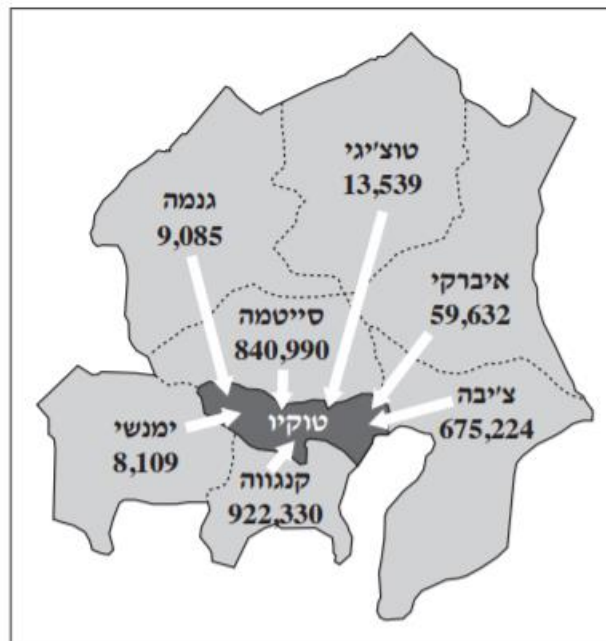
- א. עיינו באטלס, והסבירו שני גורמי מיקום של העיר טוקיו שביפן.
ב. לפניכם רשימה של ארבעה שימושי קרקע במטרופולין טוקיו:

- מע"ר, מרכז מסחרי
- תעשייה
- שטח ירוק
- שדה תעופה

עיינו במפת שימושי הקרקע במטרופולין טוקיו בדף הבא, והסבירו גורם אחד למיקום של כל אחד משימושי הקרקע שברשימה (סך הכל – ארבעה גורמים).
ג. מטרופולין טוקיו היא המטרופולין הגדולה ביותר בעולם. עיינו בתרשים שלפניכם.

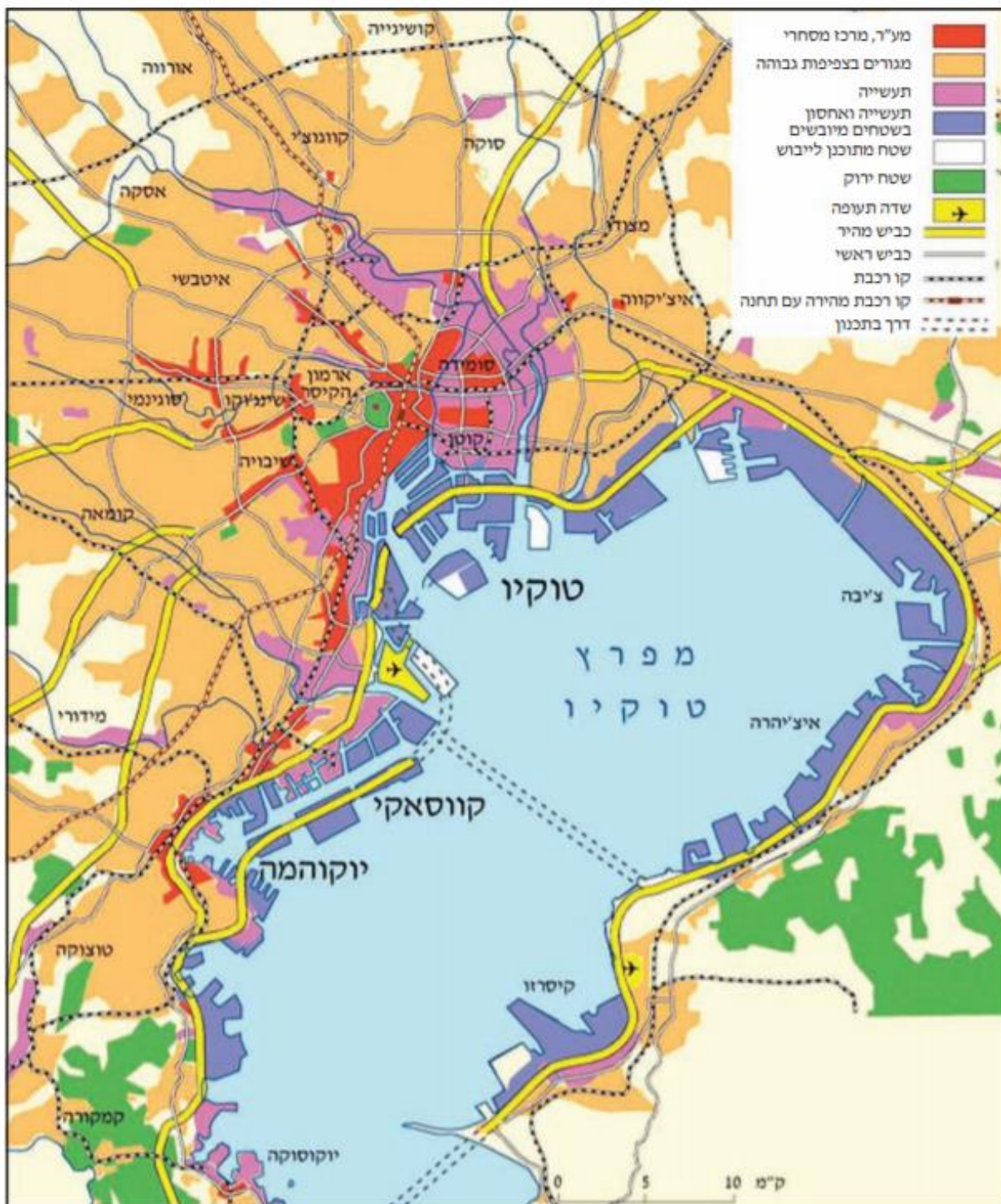
ציינו מהי התופעה בתחום הגיאוגרפיה העירונית הנראית בתרשים זה, והסבירו את הסיבה לתופעה זו.

מספר התושבים הנכנסים מדי יום אל טוקיו מיישובי המטרופולין (2010)



(מעובד על פי האתר: www.metzo.tokyo.jp, Tokyo's History, Geography and Population)

שימושי קרקע במטרופולין טוקיו



(מתוך מ' שגב ואחרים, הפיתוח והתכנון המרחבי: ספר לימוד בגאוגרפיה ומיתוח הסיבה, הוצאת ת"ל ומט"ח, 2010, ע' 184)

[קישור לעמוד 182 בספר הלימוד הפיתוח והתכנון המרחבי](#)