

תלקיט - גיאוגרפיה 12 שני"ל
שנת הלימודים תשפ"ד – 2023-24

מורים יקרים,

לפניכם התלקיט לשנת תשפ"ד.

תלקיט זה מהווה 100% הערכה פנימית ומאפשר הוראה ולמידה תהליכית, מעמיקה, חווייתית ומשמעותית.

התלקיט מבוסס על ספרי הלימוד "[הפיתוח והתכנון המרחבי](#)" ועל "[האדם במרחב החברתי תרבותי](#)" בהוצאת כותר ואינן מבוסס על מאגר שאלות.

הנושאים המופיעים בתלקיט:

1. מבוא לפיתוח והתכנון
2. מדדי פיתוח
3. דמוגרפיה והגירה
4. גלובליזציה -
5. משאבים כזרזי פיתוח
6. השלכות הפיתוח על הסביבה
7. העיר ועיור

בתלקיט תמצאו משימות מסכמות לפרקי הלימוד השונים.

התלקיט מורכב ממשימות חובה, מבחן מסכם על פרקי החובה ומשתי משימות בחירה.

משימות חובה: 70%		
10%	חובה	1. משימת פתיחה – מבוא לפיתוח והתכנון המרחבי
20%	חובה	2. מדדי פיתוח
20%	חובה	3. דמוגרפיה והגירה
20%	חובה	4. מבחן מסכם על פרקי החובה
שני פרקים לבחירה: 30%		
15%	בחירה	5. גלובליזציה
15%	בחירה	6. משאבים כזרזי פיתוח
15%	בחירה	7. השלכות הפיתוח על הסביבה
15%	בחירה	8. העיר ועיור

מה ההבדל בין תהליך הוראה במתווה תלקיט לבין תהליך הוראה עם מאגר

שאלות?

בשני המתווים תהליך ההוראה כולל :

תהליך ההוראה:
הוראת הנושא הנלמד (פיתוח ותכנון, מדדי פיתוח, דמוגרפיה והגירה, נושאי בחירה).
לימוד מעמיק ומקיף של תוכן הפרק - מושגים, תהליכים וכל הנושאים הרלוונטיים.
לימוד תוך תרגול מיומנויות למידה - הפקת מידע מטקסט, מפה, גרף וטבלה, עריכת השוואה, כתיבת טיעון והבעת עמדה וכדומה.
תרגול בעזרת פתרון שאלות מתוך מאגר השאלות. (חשוב במיוחד לממשיכים לבגרות).
ביצוע משימת התלקיט כמשימה מסכמת לפרק.

אין הבדל בתהליך ההוראה למעט:

במתווה הוראה עם תלקיט על התלמיד לבצע בסוף התהליך את משימת התלקיט של

הפרק הנלמד ולהכינה להגשה כחלק מהתלקיט (בקלסר/מחברת או בקובץ)

שימו לב לתהליך ההוראה - המשימות בתלקיט הן סוף התהליך - משימות המסכמות את תהליך הלמידה.

זכרו כי התלמידים נדרשים לדעת את החומר ולהבינו ברמה שתאפשר להם לגשת בהמשך השנה לבגרות.

בהוראת התלקיט אנו **בונים את הבסיס** להמשך לימודי הגיאוגרפיה.

על התלמידים **להבין לעומק** מהם מדדי פיתוח, סוגיות בדמוגרפיה ובהגירה כך שבהמשך כשילמדו על המזרח התיכון וארץ ישראל מושגים אלו יהיו ברורים, כולל פתירת שאלות שקשורות לנושאים (מתוך מאגר השאלות).

אותה העמקה והבנה נדרשת גם בפרקי הבחירה. מה שתבחרו יכול להוות בסיס לתוכנית הלימודים לבגרות. לדוגמא, אם בחרתם בפרק על גלובליזציה, זה בסיס טוב להבנת הכלכלה של ארץ ישראל, כלכלת המזרח התיכון וכמובן לפרק הנת"ב. אם בחרתם ללמד על השלכות הפיתוח על הסביבה זה הבסיס ללימודי איכות הסביבה בישראל ובמזרח התיכון וכמובן לנת"ב.

בנוסף, **שימו לב**: פרקי הבחירה בתלקיט הם חומרי הבסיס לבחינת הנתי"ב בבגרות.
(משאבים כזרזי פיתוח, גלובליזציה, שימור מול פיתוח, השלכות הפיתוח על הסביבה ועיור)
בתלקיט עליכם ללמד שני פרקי בחירה.

בתכנון הלמידה השנתי, מומלץ ללמד יותר משני נושאים, כדי לנצל את הזמן במחצית הראשונה ולהתחיל בהכנות לבגרות.

בשנת הלימודים תשפ"ד 2023-24 הנושאים החופפים לבגרות מתוך נושאי הבחירה הם:

- ✓ השלכות הפיתוח על הסביבה: גורמים, מפגעים, פיתוח בר קיימא, מקורות אנרגיה מתכלים ומתחדשים והשפעתם על הסביבה.
- ✓ מטמנת חירייה – בבגרות יש מאמר בנושא
- ✓ משאבים כזרזי פיתוח – תחבורה (כביש 6, מסילות ברזל, שדות תעופה)
- ✓ משאבים כזרזי פיתוח – הנפט במזרח התיכון והשפעותיו על הכלכלה
- ✓ העיר ועיור: מטרופולין באר שבע.

כיצד תבצע הערכת התקליט?

מועד הגשת התקליט: 29.1.24.

עד למועד זה יש לסיים את ההכנת התקליט והערכתו על ידי המורה המלמד והזנת הנתונים במערכת הקומקס. (הזנת הנתונים על ידי מנהל/ת השכלה)

(תאריך ההגשה של מועד הקיץ יעודכן בהמשך)

בסיום כל פרק המורה המלמד יעריך את הפרק הנלמד:

1. יבדוק את המשימות שבצע הלומד, ובהתאם למספר המשימות ולרמתן ימלא את הציון בגיליון האקסל [\(קישור לגיליון אקסל\)](#)
2. במידה ויש למורה מידע שחשוב לו להעביר לבודק/ת התלקיט - יכתוב משוב והערכה מילולית ויצרף אותם לגיליון הציונים (בנייר או בקובץ) **לא חייבים אם אין הערות מיוחדות**
3. בסיום הכנת התלקיט כולו, יודא המורה כי גיליון הציונים מלא ובו מפורט הרכב הציונים של תלמידיו. [\(קישור לגיליון אקסל\)](#)

הערכת התלקיט צריכה לכלול את המרכיבים הבאים:

למידה פעילה – נוכחות, ביצוע משימות, שאילת שאלות, השתתפות בדיונים בשיעור.

תוכן – הבנה, הכרת מושגים, תיאור תהליכים.

מיומנויות – השוואה, הסקת מסקנות, הפקת מידע, הבעת עמדה וכדומה.

משימות התלקיט – מדידת התלמיד ביחס לעצמו. אפשרות לטיוטות והגשות חוזרות עד לביצוע מיטבי.

הערכה מסכמת - כל פרק לימוד בנפרד.

ציון סופי המשכלל את כל המרכיבים.

שימו לב, הערכת התלקיט מורכבת מהערכת תהליך הלמידה ומביצוע המשימות.
כאשר תנקדו את ביצוע משימות התלקיט, שכללו פנימה את מרכיבי הלמידה.

לדוגמא, תלמיד שהשתתף והיה פעיל אך כותב בצמצום עדיין יכול לקבל את מלוא הנקודות בהערכת התלקיט.

דוגמא נוספת, תלמיד שאתם יודעים שהבין היטב את החומר אך משתמש במושגים לא מדויקים (במקום אוכלוסייה – אנשים, במקום שיעור ילודה – כמות הנולדים), יכול לקבל את מלוא הנקודות.

ועוד דוגמא, תלמיד שהגיש מספר טיוטות והתאמץ לשפר ולתקן, ואכן יש שיפור.....

לסיכום, רוח הדברים – בדיקת התלקיט אינה טכנית ובסופה ציון. בדיקת התלקיט בנויה על הקשר שנוצר בין המורה לתלמיד, היא בנויה על ההכרות עם נקודת המוצא ונקודת הסיום של התלמיד. הציון הסופי מתאר את התהליך שעבר התלמיד ולוקח בחשבון את כל מה שהתרחש בדרך.

כמובן שחייב להיות קשר בין התלקיט לדרישות התלקיט.

חשוב !!! לא ניתן לקבל ניקוד עבור משימות שלא הוגשו.

איך להגיש את התלקיטים?

מועד הגשת התלקיט: 29.1.24.

עד למועד זה יש לסיים את ההכנת התלקיט והערכתו על ידי המורה המלמד והזנת הנתונים במערכת הקומקס. (הזנת הנתונים על ידי מנהל/ת השכלה)

(תאריך ההגשה של מועד הקיץ יעודכן בהמשך)

הגשת התקליט תכלול קלסר/מחברת או קובץ דיגיטלי עם כל משימות החובה (משימת פתיחה, מדדי פיתוח, דמוגרפיה והגירה, מבחן 20% ושני פרקי בחירה). יש לסייע לתלמידים בארגון התקליט. התקליט יישלח לבדיקה חיצונית.

אנא הקפידו להגיש תקליטים מאורגנים וברורים לבדיקה.

מאורגן – לפי סדר הפרקים בתקליט (משימת פתיחה, מדדי פיתוח, דמוגרפיה, מבחן 20% , פרקי בחירה).

ברור – הפרק ומספר השאלה ליד כל משימה

מי שסורק – בודק שהסריקה ברורה, כל הדפים באותו כיוון, התקליט מסודר לפי סדר המשימות בתקליט.

מי ששולח קבצים – מארגן תקליט דיגיטלי לכל תלמיד: קובץ מרכז או תיקייה מרכזת לכל תלמיד בנפרד.

יש לצרף לכל תקליט פיזי (בנייר) או תקליט נייר שנסרק או בתקליט דיגיטלי.

דף מקדים: הערות או דגשים מהמורה המלמד/ת לבודק/ת. (במידה ויש פרטים חשובים כגון: התשובות מצומצמות אך התלמיד נבחן בעל פה, יש תשובות שמופיעות מספר פעמים כי נעשו תיקונים, שאלה X הוחלפה בשאלה Y בגלל היעדרות וכדומה)

גיליון אקסל המפרט את המשימות שהתלמיד ביצע מתוך התקליט והציון הסופי שקבל על כל פרק.

(ניתן גם להגיש גיליון אקסל מלא עבור כל התלמידים במרוכז, ולהוסיף הערות פרטניות על גבי התקליטים)

אנא הקפידו על הנחיות אלו. הן משמעותיות מאוד לבדיקה יעילה.

דף פתיח: שם התלמיד, מספר זהות, יחידה.

תקליט דיגיטלי:

לארגן עבור כל תלמיד קובץ מאורגן של כל המשימות שביצע או תיקייה לכל תלמיד.

כמו בתקליט הכתוב – גם כאן מוזמנת המורה במידה ויש לה הערות או הבהרות לצרף אותן לכל תלמיד בדף הפתיח.

דף פתיח: שם התלמיד, מספר זהות, יחידה.

סידור: לארגן את התקליט על פי סדר הפרקים כפי שהוא מופיע בתקליט.

1. גיליון לחישוב ציון

לעזרתכם, [מצורף גיליון אלקטרוני](#), שיעזור לכם בחישוב הציון. (בגיליון ניתן לערוך את החישוב למספר תלמידים).

עליכם להקליד את הציון שקבל התלמיד בסיום כל משימה.
כפי שנכתב קודם לכם, הציון משקף את כלל תהליך הלמידה.

- משימה שבוצעה כהלכה תקבל את מלוא הניקוד.
- לא ניתן לכלול בציון משימה שלא בוצעה.

2. משוב והערכה מילולית

בנוסף לציון המספרי, רק במידה ויש מידע שאתם רוצים להעביר לבודק/ת התלקיט

הוסיפו הערכה מילולית או הסברים שניראים לכם חשובים.

יש לכתוב נקודות עיקריות.

הערות חשובות שיעזרו לבודק/ת התלקיט להבין כיצד ניתן הציון.

בדף ההערכה אתם מוזמנים לשתף במידע כגון:

- התלמיד השתף באופן פעיל אך תשובותיו קצרות יחסית (ולכן קיבל את מלוא הנקודות)
- התלמיד הגיש כמה טיוטות ולכן התשובה מופיעה מספר פעמים... וכדומה.

חשוב !!!

במידה וכל המשימות בוצעו כהלכה ואין הערות מיוחדות אין צורך להוסיף הערות נוספות.

יש לצרף טבלה מרכזת מודפסת לתלקיטים הנשלחים לבדיקה.

מומלץ לצרף לכל תלקיט דף הערכה מסכם אישי (כדי להקל על עבודת הבודק/ת)
מומלץ לערוך שיחת משוב קצרה עם התלמיד בסוף כל פרק, לשקף לו את חוזקותיו וחולשותיו, את ההתקדמות האישית ונקודות לשיפור.

דף ההערכה הוא דף סיכום הלמידה עבור התלמיד ו"חלון מידע" עבור בודק התלקיט.

גיליון לחישוב ציון התלקיט

שם התלמיד	משימה
	פרקי חובה
	1. משימת פתיחה (10% מציון התלקיט הכולל)
	1. טבלה (10%)
	2. השפעות הפיתוח על הסביבה (30%)
	3. תכנית (30%)
	4. מיזם פיתוח לבחירה (30%)
	ציון סופי לפרק
	2. מדדי פיתוח (20% מציון התלקיט הכולל)
	1. טבלה (10%)
	2. ת.ז שתי מדינות (40%)
	3. שאלת הבנה (30%)
	4. המדד המשולב (10%)
	5. הציעו מדדים משלכם + יתרונות וחסרונות (10%)
	ציון סופי לפרק
	3. דמוגרפיה והגירה (20% מציון התלקיט הכולל)
	1. דמוגרפיה מתוקשבת / לא מתוקשבת (40%)
	מודל התמורה הדמוגרפית (10%)
	2. תנועת הגירה מתוקשבת (40%)
	3. הגירה איפה זה פוגש אותי (10%)
	ציון סופי לפרק
	4. מבחן מסכם לפרקי חובה (20% מציון התלקיט הכולל)
	ציון סופי לפרק חובה (70% מציון התלקיט הכולל)

המשך הטבלה לפרקי הבחירה בדף הבא

פרקי בחירה	
	יש להזין ציונים רק לשני פרקי בחירה
	5. גלובליזציה (15% מציון התלקיט הכולל)
1.	מהו תהליך הגלובליזציה + 3 גורמים (15%)
2.	מה הקשר בין 3 מאפיינים לכלכלה הגלובלית (30%)
3.	הציעו 3 מדדים למדידת השתלבות בגלובליזציה (15%)
4.	טבלה השפעות חיוביות ושליליות (20%)
	שאלת בחירה דילמות: סחר הוגן / תיעוש בסין (20%)
	ציון סופי לפרק
	6. משאבים כרזי פיתוח (15% מציון התלקיט הכולל)
1.	מדינה ברמת פיתוח נמוכה (30%)
2.	מדינה ברמת פיתוח גבוהה (30%)
2.	שתי שאלות בחירה (40%)
	ציון סופי לפרק
	7. הפיתוח על הסביבה (15% מציון התלקיט הכולל)
1.	מפגעים (60%)
2.	אנרגיה (20%)
3.	האי באלי באינדונזיה: כושר נשיאה, תיירות בת קיימא (20%)
	ציון סופי לפרק
	8. העיר (15% מציון התלקיט הכולל)
1.	עיר בירה: תושבים / גורמי מיקום / נקודת עניין ותרומתה לעיר (40%)
2.	מטרופולין - מאפיינים ודוגמא מישראל (20%)
3.	עיר עולם: מאפיינים, דוגמאות, "יום בחיי דמות בעיר עולם" (40%)
	ציון סופי לפרק
	ציון סופי לפרק בחירה (30% מציון התלקיט הכולל)
	ציון סופי לתלקיט

טיפים להוראה

סינרגיה עם החומר לבגרות – כשאתם מלמדים את פרקי החובה, זמנו לתלמידים דוגמאות של שאלות מבגרות ושאלות מהמזרח התיכון וארץ ישראל.

פרקי הבחירה - המבוא לפיתוח והתכנון המרחבי והפרק של השלכות הפיתוח על הסביבה משתלבים היטב זה עם זה, ויכולים להיות בסיס מעולה לנושא איכות הסביבה בארץ ישראל (מהחומר לבגרות).

פרק הבחירה - בנושא הגלובליזציה מהווה בסיס חשוב להבנת הכלכלה העולמית, ויכול להיות בסיס להבנה של השתלבות ישראל בגלובליזציה ונחשלות המזרח התיכון.

פרקי הבחירה – משאבים כזרזי פיתוח ופרק העיור מהווים בסיס טוב לנושאים עליהם התלמידים נבחנים ביחידה השלישית בחלק הנת"ב.

הוראה נעימה !!

תלקיט

פרקי חובה

70%

בחלק זה של התלקיט על התלמיד לבצע את כל המשימות

הפרקים :

1. משימת פתיחה – מבוא לפיתוח והתכנון המרחבי 10%
2. מדדי פיתוח 20%
3. דמוגרפיה והגירה 20%
4. מבחן מסכם לפרקי החובה 20%

1. משימת פתיחה – חובה (10%)

מבוא לפיתוח ותכנון מרחבי

משימת הפתיחה היא משימת חובה בתלקיט והיא כוללת:

- א. שלוש מצגות הנמצאות בדרייב ובהן שלוש משימות. **קישור למצגות**
- ב. שאלת בחירה בנושא פיתוח בר קיימא בהדגמה על מיזם פיתוח לבחירה

להשלמת הפרק של המבוא לפיתוח ותכנון מרחבי על התלמידים לענות על עוד שאלה אחת העוסקת בפיתוח בר קיימא בהדגמה על מיזם פיתוח מתוך השאלות המופיעות בהמשך.

(העיר ונקובר, פארק אריאל שרון, סכר אסואן, אגמון החולה)

(בשנת תשפ"ד מומלץ להעמיק בשאלה על מטמנת חיריה כי יש מאמר לבגרות בנושא)

סה"כ במשימת הפתיחה על התלמיד להגיש:

3 משימות מן המצגות

מיזם פיתוח לבחירה



א. **מצגות פתיחה ומשימות במצגות** (70% מפרק המבוא)

המצגות עוסקות בנושא הפיתוח והתכנון המרחבי ובשימושי קרקע

המצגות נערכו מחדש ונוספו להן עוד חומרי הוראה, תמונות, סרטונים, חומרי רקע ושאלות לדיון.

יש במצגות שלוש משימות חובה להגשה בתלקיט .

תמונות של המשימות מוצגות בדף הבא

המשימה הראשונה (10%) :

משימת הגשה 1

מינו את הדוגמאות מהשקף הקודם לטבלה לפי נושאים. שימו לב: דוגמא אחת יכולה להתאים לכמה נושאים. מספר הפרטים בעמודות לא חייב להיות שווה.

חברה ותרבות	איכות סביבה	כלכלה	שיחיים	תשתיות פיזיות

לפניכם דוגמאות לתהליכי פיתוח מתחומים שונים: תשתיות פיזיות, שירותים, כלכלה, איכות הסביבה, חברה ותרבות. בחרו שלוש דוגמאות שאינם מכילים ובררו במה מדובר.

חוף רחצה מוסדר	בית ספר יסודי	בית מלון	בית חולים	אזור תעשייה כבדה	אוניברסיטה
תחנות הכרמל בחיפה	פארק אריאל גורון (חיריז)	מויאון לאומות	מפעל טון	מגזל משרדים	חממה מתמקנת
מלכת "כביש 8"	מנחת יעודה	אולם מופעים	אגמון החולה	חברת היסק	נמל אשדוד
שמורת טבע לצמחים מוגנים	מרכז מיון ובע" שוכנתי	שדה התעופה "אילן רסון"	קניון	מסילת רכבת	מסחלי אופיים

המשימה השנייה

(30%) :

משימת הגשה 2 - השפעות התכנון על המרחב

לאחר שצפיתם בסרטונים, בגוגל ארץ ובתמונות, **ערכו רשימה של השפעות חיוביות ושליליות של הפיתוח על המרחב**

הביאו דוגמאות מתחום:

- איכות הסביבה
- חברה
- תרבות

ניתן לעיין בספר הלימוד בעמוד 14

- קישור לספר באינטרנט
- או בטקסט המצורף בשקופית הבאה

שימו לב: עליכם להגיש תשובה כתובה

מטרת התכנון המרחבי

המשימה השלישית

(30%) :

משימת הגשה 3!!

שימו לב: עליכם להגיש תשובה לפי ההנחיות

עליכם לתכנן עיר חדשה או שכונה חדשה בישוב בו אתם גרים

1. ערכו רשימה של **שימושי קרקע** (הדברים שיבנו על שטח הקרקע – האדמה)
2. תכננו את העיר / השכונה / היישוב בו אתם רוצים לחיות.
3. שרטטו בקווים ובריבועים את התוכנית על גבי דף לבן בגודל A4 (בשקף הבא תוכלו לראות תוכנית לדוגמא)

בזמן התכנון – שימו לב:

- אילו שימושי קרקע מתאים לבנות אחד ליד השני
- אלו שימושי קרקע כדאי להרחיק אחד מהשני

ב. מבוא לפיתוח והתכנון המרחבי – פיתוח בר קיימא (30%)

הנחיות: יש לבחור לפחות מיזם פיתוח אחד ללמידה

(בשנת תשפ"ד מומלץ להעמיק בשאלה על מטמנת חירייה כי יש מאמר לבגרות

בנושא)

*מומלץ להעמיק בשני נושאים לטובת ההכנה לבגרות. ממליצה על סכר אסואן כהכנה לחלק המזרח התיכון

- לכל מיזם פיתוח יחידת לימוד הכוללת חומרי הוראה שונים.
 - יש ללמד כל מיזם פיתוח בהרחבה.
 - בכל מיזם פיתוח נושאים הקשורים לחומר לבגרות.
 - הכרת המיזמים והבנת תהליך הפיתוח יתרמו להכנת הלומד לבגרות לפרק הנת"ב, ארץ ישראל והמזרח התיכון.
1. העיר ונקובר – נת"ב: שימושי קרקע, פיתוח בר קיימא, עיור
 2. פארק אריאל שרון – איכות הסביבה, פסולת, פיתוח בר קיימא, מאמר על תועלות אקלימיות מסגירת מטמנות בהדגמה על חירייה
 3. סכר אסואן – המזרח התיכון, אנרגיה, אדם ונהר, פיתוח בר קיימא, זרזי פיתוח
 4. אגמון החולה – ארץ ישראל, חקלאות, פיתוח בר קיימא, התיישבות

פיתוח העיר ונקובר

קישור [לחומרי הוראה בנושא](#)

חומרי עזר מתוקשבים להוראה: [קישור ליחידת לימוד מתוקשבת](#)

ונקובר היא עיר השוכנת בסביבה טבעית ובה נוף יפה. תושביה של העיר נהנים מן היתרונות הרבים שיש לעיר במדינה מפותחת: רמת מגורים גבוהה, הבאה לידי ביטוי בכך שמרבית התושבים מתגוררים בסביבת מגורים ירוקה ובבתים צמודי קרקע; מערכת תחבורה משוכללת ושירותי בריאות, חינוך ותרבות ברמה גבוהה; ושפע של אפשרויות תעסוקה – נמל מודרני שהוא הגדול ביותר במערב קנדה, תעשיות עתירות ידע, תעשיית סרטים מפותחת ועוד. בשל יתרונותיה, ונקובר מושכת אליה מהגרים רבים – הן מקנדה עצמה והן ממדינות אחרות, ובעיקר ממדינות אסיה.

מאז הקמתה ב-1886, ובמיוחד בשנים האחרונות, הלכה העיר וגדלה. כתוצאה מכך הפך אזור המטרופולין שלה לאחד האזורים הגדולים ביותר בקנדה – הן במספר התושבים והן בשטח. בעיר הגדלה במהירות כה רבה קיימת סכנת פגיעה באיכות הסביבה

א. ציינו שלוש סכנות של פגיעה באיכות הסביבה המאיימות על וונקובר כתוצאה מפיתוחה של העיר.

ב. הציעו שתי פעולות של פיתוח בר קיימא שעל הרשויות בוונקובר לעשות כדי שהעיר תוכל לגדול ולשגשג כלכלית תוך שמירה על איכות חיים גבוהה.

(הערה למורה: בתשובה נדרשת התייחסות לחקיקה, תכנון עירוני, הקצאת

תקציבים, חינוך)

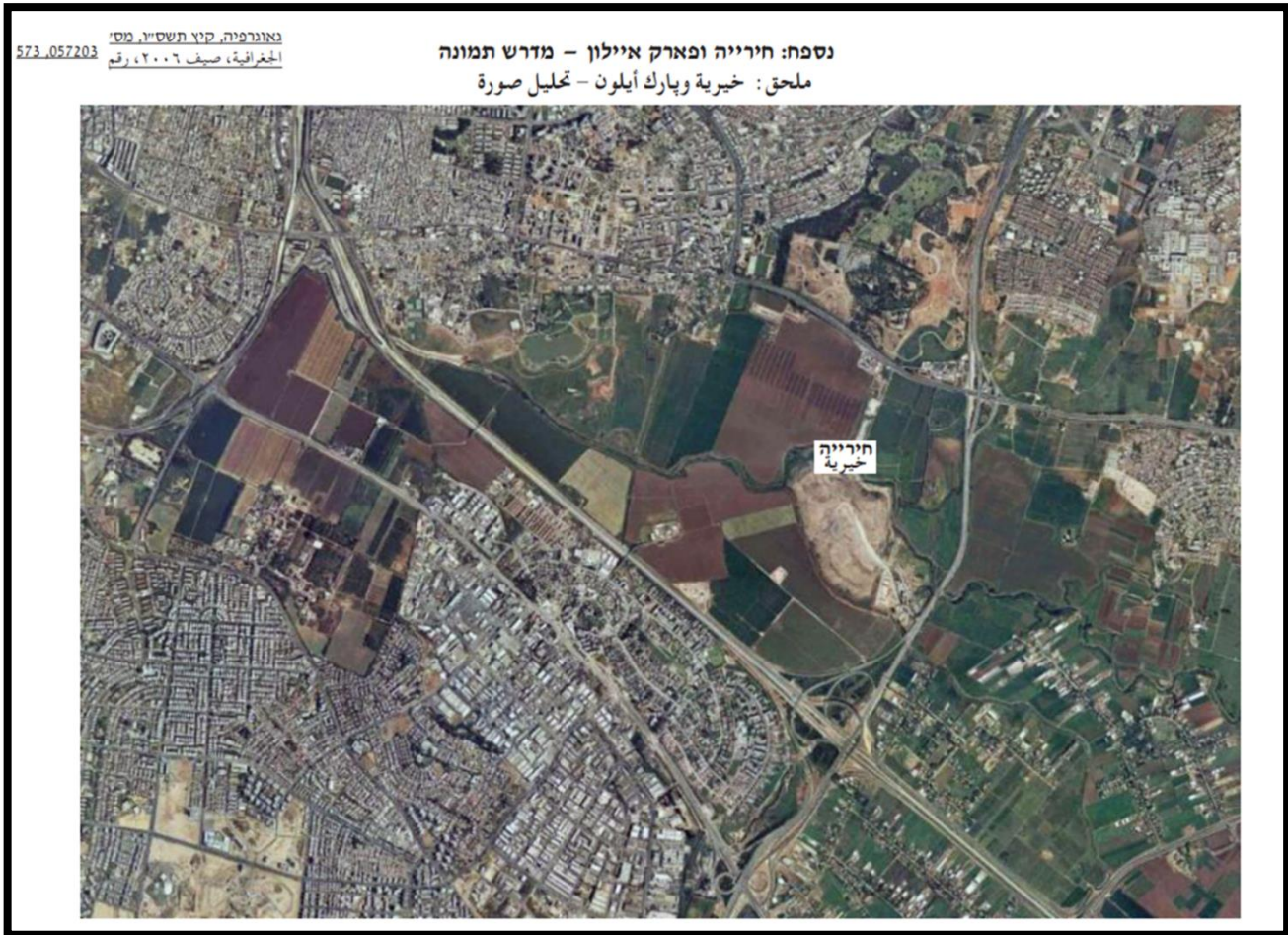
ג. בעיר וונקובר התכנון העירוני משלב מרכזי קניות ומקומות עבודה באזורי מגורים. הסבירו יתרון אחד וחיסרון אחד של תכנון זה.

פארק אריאל שרון (חירייה)

קישור לחומרי הוראה

אתר חירייה השוכן בדרום מטרופולין תל אביב שימש בשנים 1952-1998 אתר סילוק פסולת של שלוש-עשרה ערים ורשויות מקומיות ושל בתי חולים ומחנות צבא במרכז הארץ. בשנת 1998 הופסקה הטמנת הפסולת באתר זה.

א. **עיינו** בתמונה מספר 1 **ותארו** שלושה שימושי קרקע הנראים בתמונה מלבד איסוף וסילוק פסולת.



תמונה מספר 1 אתר חירייה ופארק אריאל שרון בשנת 2006

ב. תארו שלושה מפגעים שבעבר גרם אתר הפסולת חירייה לשימושי הקרקע בסביבתו.

המשך השאלה בדף הבא

- ג. עיינו בתמונה מספר 2 וציינו מהו שימוש הקרקע העיקרי הנראה בתמונה
- ד. הסבירו את החשיבות של שימוש הקרקע הזה בדרום מטרופולין תל אביב.

תמונה 2



(מתוך אתר ויקימדיה קומונס. צילום: פארק אריאל שרון)

מיזם פיתוח סכר אסואן

חומרי עזר מתוקשבים להוראה:

- (קישור [לדף עבודה בגוגל פורמס](#) בעברית
- קישור [לדף עבודה בגוגל פורמס](#) בערבית
- קישור [למצגת עם פעילות בנושא](#)
- קישור [ליחידת לימוד על הנילוס \(באנגלית\)](#)
- קישור למקור מידע [סכר אסואן – גילי חסקין](#)

התבוננו במפה המצורפת בעמוד הבא, באטלס במפה של המזרח התיכון פיסית או במפת אגן הנילוס **קראו** את הקטע הבא וענו על השאלות שאחריו:

סכר אסואן

סכר אסואן הוא דוגמא למיזם פיתוח במצריים. הסכר נמצא סמוך לעיר אסואן.

הוא נבנה כדי להגביר את הניצול של מי הנילוס לפיתוח כלכלי, להגדלת שטחי החקלאות ולייצור כמויות גדולות של כוח חשמל שיעזור לפיתוח תעשייה. הוא מורכב ממערכת של שני סכרים על נהר הנילוס המשמשים לאגירת מי הנהר באמצעות הצפת האזור שלפני הסכר – "סכר אגירה" ולוויסות מי הנהר בהתאם לצרכי המדינה – "סכר ויסות". בעבר היה הנילוס מציף את האזורים הסמוכים לו. הצפות אלו היו מביאות איתן חומרים מזינים ומינרלים שהיו מדשנים את גדות הנהר, מובילים סחופת של חול לדלתא של הנילוס ולחופי הים התיכון.

לפני סכר האגירה נוצר מאגר נאצר - מאגר מים מלאכותי שאורכו 550 ק"מ ורוחבו כ 10 ק"מ בממוצע. מהשטח שהוצף פונו אתרים היסטוריים וכ-90,000 בני אדם שחיו באזור.

יתרונות	חסרונות
<ul style="list-style-type: none"> • הבטחת אספקת מים לשתייה ולהשקיה גם בשנת בצורת ובכל חודשי השנה. • מניעת שיטפונות והצפת שדות וכפרים. • אפשרות להגדיל את השטח החקלאי ולגדל שלושה מחזורי גידול בשנה. • זרימת מים אחידה שמאפשרת תחבורה על פני הנהר. • תחנת כוח המספקת חשמל לכפרים ולהקמת תעשייה • פיתוח ענף דייג ותיירות באגם נאצר 	<ul style="list-style-type: none"> • הפרת האיזון האקולוגי בסביבת הים התיכון ובמצריים. • עצירת הסחף וירידה בפוריות של גדות הנהר. • מחסור בחול בחופי הים התיכון של ישראל ו"אכילה" של קו החוף. • ירידת מפלס הדלתא של הנילוס היא אינה מתחדשת ומאבדת מפוריותה. • ירידה בכמות הדגים באגן המזרחי של הים התיכון בגלל שלא מגיע סחף וחומרים שהעשירו את הדגה.

1. **הסבירו שלושה** גורמים שהביאו את מצריים לבנות את סכר אסואן.
2. **הסבירו** כיצד **פיתוח בר-קיימא** ו**טביעת רגל אקולוגית** באים לידי ביטוי במיזם הפיתוח של סכר אסואן .
3. **התבוננו** במפות מצריים באטלס (פיזית וכלכלית) **והציעו** לפחות שני רעיונות שיכולים לעזור לפיתוח מיצריים.



מיזם פיתוח אגמון החולה



חומרי עזר מתוקשבים להוראה:

- [קישור לפעילות בנושא ימת החולה ואגמון החולה](#)
- [מחלוקת סביב גירוש העגורים מאגמון החולה](#) (
- [עגלות המסתור באגמון החולה](#)
- [אגמון החולה 2008](#)

קראו את הקטע הבא וענו על השאלות שאחריו.

אגמון החולה

אגמון החולה הוא אגם מלאכותי במרכז עמק החולה, וסביבו אתר תיירות המהווה מוקד צפרות בשל העופות הרבים הנקבצים בו, בעיקר עופות ימיים. מדי חורף מתמקמים באגמון אלפי עגורים. באתר ניתן לסייר באמצעות אופניים, רכב חשמלי, או עגלת מסתור. האגם נוצר בהצפה מבוקרת של קרקעות שנחשפו בעת ייבוש החולה, לאחר שהסתבר שאינן טובות לעיבוד חקלאי, וכי התועלת לסביבה משטח מוצף רבה מתועלתו כשטח מעובד. בפברואר 2009 נבחר על ידי כתב העת הבריטי BBC WILDLIFE כאחת מעשר תצפיות בעלי החיים החשובות בעולם.

פארק אגמון החולה הוא אתר תיירות אקולוגי ייחודי בעולם שמציע למבקרו חווית טבע נדירה המשולבת בסיפורי היסטוריה וחלוציות. קק"ל הקימה פארק צפרות באגמון שמצוי בליבו של השבר הסורי-אפריקני. פעמיים בשנה חולפים בו למעלה מ-500 מיליון עופות מים, עופות דורסים וציפורי שיר.

א. על פי הקטע **תארו שני** גורמים להקמת פארק אגמון החולה.

ב. **הסבירו** מדוע פיתוח אגמון החולה הוא פרויקט פיתוח של **תיירות בת קיימא**.

בתשובתכם הביאו **שתי** דוגמאות מקטע המידע או מהצילומים.

ג. "בחודשי הסתיו נודדים בעמק כ-100 אלף עגורים, ובמהלך החורף עד חודש מרץ

נותרים בו למעלה מ-35 אלף פרטים. עשרות אלפי עגורים רעבים אינם עניין של מה בכך" (לקוח מתוך 21.12.19 Ynet). **הסבירו** מה הבעיה הנוצרת בעקבות העגורים הנשארים בעמק והציעו פתרון בר קיימא לבעיה זו.



2. מדדי פיתוח – חובה

קישור לחומרי הוראה בנושא

1. לפניכם רשימה של מדדים. מיינו את המדדים הבאים לטבלה שבהמשך (10%)

- נגישות למים נקיים
- מספר ילדים ממוצע לאישה
- המבנה המגזרי של המשק
- מועסקים בחקלאות
- מידת השימוש באינטרנט
- שיעור תמותה
- אוכלוסייה עירונית
- צריכת אנרגיה
- שיעור תמותה
- שיעור הבערות
- תמותת תינוקות
- שיעור הרופאים לנפש
- תושבים מעל גיל 65
- שיעור יודעי קרוא וכתוב
- שיעור ילודה
- תוחלת חיים
- תמ"ג לנפש
- מנויים לטלפון סלולרי

מדדי פיתוח כלכליים	מדדי פיתוח דמוגרפיים	מדדי פיתוח החברה והרווחה	מדדי פיתוח בתחומי הטכנולוגיה והתשתיות

2. חקר ואיסוף מידע: בחרו בשתי מדינות מיבשות שונות (40%)

- הכינו תעודת זהות לכל מדינה והציגו את רמת הפיתוח שלה בעזרת:
- איסוף מידע על המדינה ואיסוף נתונים על ארבעה מדדי פיתוח של המדינה מארבעה תחומים שונים
- תארו קושי שיש למדינה הזו והציעו דרך פתרון
- תארו יתרון שיש למדינה הזו והדגימו כיצד היא יכולה להשתמש בו. היעזרו באטלס במפות השונות, בספר הלימוד, באינטרנט בסרטונים, כתבות, תמונות או בכל מקור מידע מהימן אחר.

קישור לטבלת המדינות בוויקיפדיה

קישור לטבלת המדינות בספר הפיתוח והתכנון המרחבי עמוד 343-350

לעזרתכם טבלה לכתובת הנתונים שאספתם. (ניתן להציג את הנתונים בכל דרך שתבחרו)

מדינה מספר 2 (20%)	מדינה מספר 1 (20%)	
		שם המדינה
		יבשת
		עיר בירה
		מספר תושבים
		מידע נוסף
		מידע נוסף
		מדד
		מדד
		מדד
		מדד
		רמת פיתוח
		קושי של המדינה
		פתרון לקושי
		יתרון של המדינה
		יישום של היתרון

3. **שאלת הבנה**: בטבלה שלפניכם מוצגים ערכים של מדדי פיתוח בשש מדינות. (30%)

נתונים של מדדי פיתוח במדינות נבחרות

המדינה	תמ"ג לנפש (בדולרים)	תוחלת החיים (בשנים)	המועסקים בחקלאות (באחוזים)	משתמשי האינטרנט (באחוזים)
סנגל	2,100	60.5	77.5	8.3
סלובניה	28,700	77.6	2.2	56.0
דרום אפריקה	11,600	49.4	9.0	8.6
פינלנד	37,000	79.5	4.4	82.0
וייטנם	3,600	72.6	48.0	24.0
ברזיל	12,100	73.0	15.7	38.0

(מתוך האתר: www.cia.gov)

- א. **מיינו** את המדינות לשלוש קבוצות, על פי רמת פיתוח. (10%)
- ב. **קבעו** את רמת הפיתוח של כל קבוצה, ו**נמקו** כל אחת מן הקביעות באמצעות שני נתונים מן הטבלה. (10%)
- ג. **בחרו** בשניים מן המדדים המוצגים בטבלה, ו**הסבירו** מגבלה אחת של כל אחד מהם לקביעת רמת הפיתוח של מדינה. (סך הכל – שתי מגבלות). (10%)
4. **הסבירו** מהו "המדד המשולב" (אינדקס הפיתוח של האו"ם) ו**הסבירו** מהו היתרון של השימוש במדד זה בקביעת רמת הפיתוח של מדינות. (10%)
5. **הציעו** מדדים משלכם למדידת רמת הפיתוח בעולם. מהם יתרונותיהם וחסרונותיהם של המדדים שהצעתם? (10%)

3. דמוגרפיה והגירה – חובה

קישור לחומרי הוראה בנושא

בפרק זה עליכם לבצע:

1. א. משימה מתוקשבת בנושא דמוגרפיה **א**. ב. משימה לא מתוקשבת בנושא דמוגרפיה (50%)
2. א. משימה מתוקשבת בנושא הגירה **א**. ב. משימה לא מתוקשבת בנושא הגירה (40%)
3. הגירה – איפה זה פוגש אותי (10%)

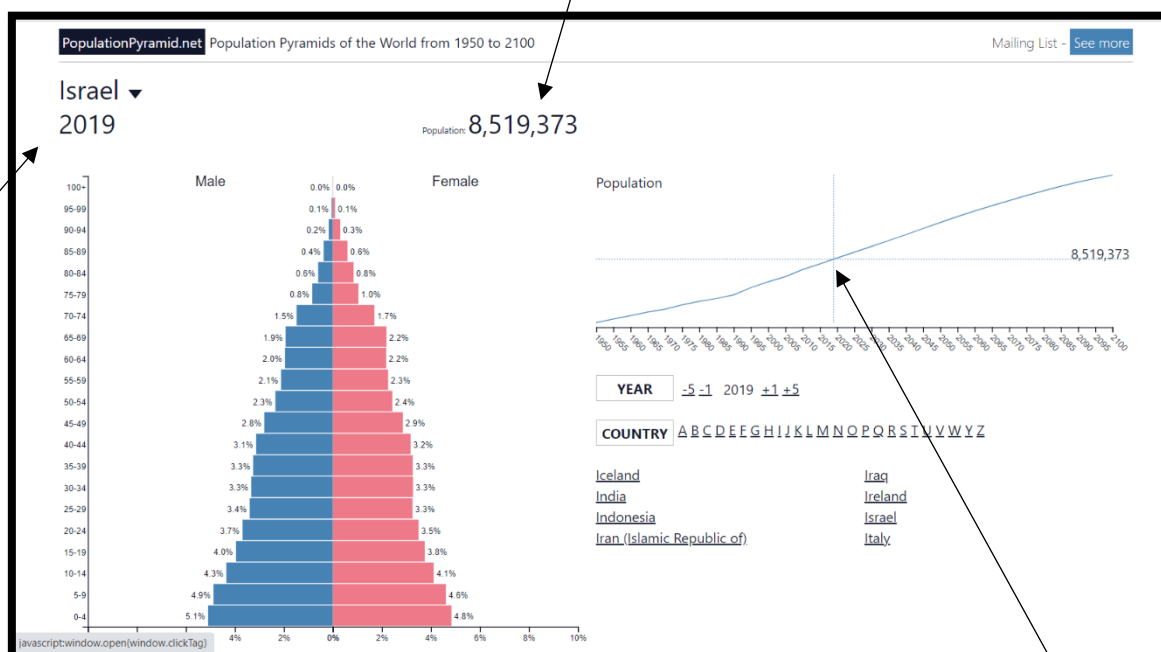
1. א. משימה מתוקשבת בנושא דמוגרפיה (50%)

הכנסו לאתר Populationpyramids.net

בחרו לפחות שתי מדינות ברמות פיתוח שונות וערכו את החקר הבא לגביהן.

יש להכין השוואה רשומה בין שתי מדינות. **רצוי מאוד** לתת לתלמידים לחקור מדינות רבות ולראות את השינוי בפירמידת הגילים שלהם לאורך זמן. בדרך זו הם יכולים להבין את השינויים הדמוגרפים ולראות את הקשר שלהם לרמת פיתוח ולמודל התמורה הדמוגרפי.

כמות האוכלוסייה לשנת 2019



פירמידת גילים לשנת 2019

על ידי הזזת העכבר על גבי הגרף תוכלו לראות שינויים בפירמידת הגילים

1. **חקר ואיסוף מידע:** רשמו בטבלה את השינוי בכמות האוכלוסייה ובצורת הפירמידה של המדינה משנת 1950 ועד לשנת 2021 וציינו כיצד צפויה להראות הפירמידה בעתיד בשנת 2060.

מדינה מספר 1 (20%)

2060	2020	2000	1970	1950	
					כמות האוכלוסייה
					בסיס הפירמידה – שיעור ילודה תיאור (רחב, צר)
					אוכלוסייה יצרנית (כוח העבודה) תיאור (הרבה, מעט)
					קודקוד הפירמידה – תוחלת חיים תיאור (רחב, צר)
					שלב במודל התמורה

א. **תארו** בעבודתכם את הגרף המתאר את השינוי בכמות האוכלוסייה משנת 1950 ועד שנת 2100 (רצוי לצרף תמונה או רישום)

ו**הסבירו** את המגמה שזיהיתם (התייחסו לגורמים המשפיעים על שיעור הילודה ועל תוחלת החיים)

ב. **צינו** אילו קשיים יש למדינה זו בשנת 2020 ו**הציעו** דרכי התמודדות עם קשיים אלו. בתשובתכם התייחסו לכל קבוצות האוכלוסייה (ילדים, קשישים, כוח עבודה)

2. **חקר ואיסוף מידע:** רשמו בטבלה את השינוי בכמות האוכלוסייה ובצורת הפירמידה של המדינה משנת 1950 ועד לשנת 2021 וציינו כיצד צפויה להראות הפירמידה בעתיד בשנת 2060.

מדינה מספר 2 (20%)

2060	2020	2000	1970	1950	
					כמות האוכלוסייה
					בסיס הפירמידה – שיעור ילודה תיאור (רחב, צר)
					אוכלוסייה יצרנית (כוח העבודה) תיאור (הרבה, מעט)
					קודקוד הפירמידה – תוחלת חיים תיאור (רחב, צר)
					שלב במודל התמורה

א. **תארו** בעבודתכם את הגרף המתאר את השינוי בכמות האוכלוסייה משנת 1950 ועד שנת 2100 (רצוי לצרף תמונה או רישום)

והסבירו את המגמה שזיהיתם (התייחסו לגורמים המשפיעים על שיעור הילודה ועל תוחלת החיים)

ב. **ציינו** אילו קשיים יש למדינה זו בשנת 2020 והציעו דרכי התמודדות עם קשיים אלו. בתשובתכם התייחסו לכל קבוצות האוכלוסייה (ילדים, קשישים, כוח עבודה)

3. מודל התמורה הדמוגרפי (10%)

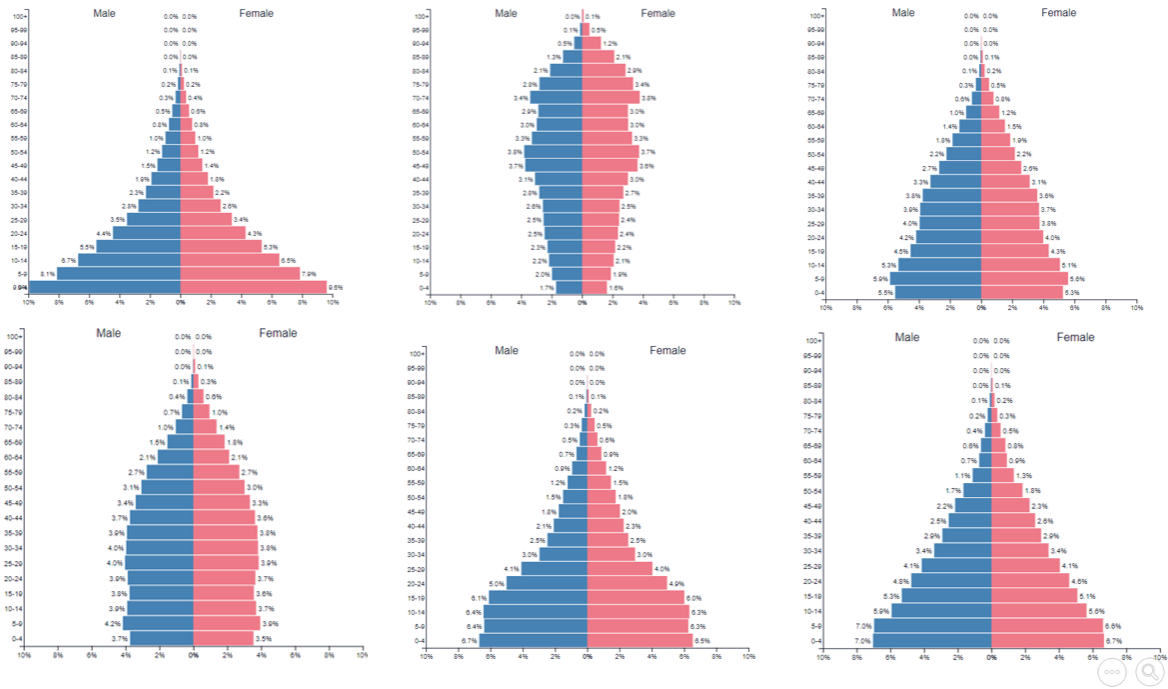
- צבעו בירוק את הקו המתאר את שיעור הילודה על גבי הגרף
- צבעו באדום את הקו המתאר את שיעור התמותה על גבי הגרף
- כתבו עבור כל שלב בטבלה (גבוה / נמוך)



שלב 1	שלב 2	שלב 3	שלב 4	
				שיעור הילודה
				שיעור התמותה
				קצב הריבוי הטבעי
				רמת הפיתוח

- לפניכם רישומים של פירמידות גילים. רשמו ליד כל פירמידה לאיזה שלב במודל התמורה הדמוגרפית היא מתאימה

צינו עבור כל פירמידה באיזה שלב של מודל התמורה הדמוגרפית היא נמצאת



הנתונים לקוחים מתוך האתר : [/https://www.populationpyramid.net](https://www.populationpyramid.net)

לעזרתכם, מצגת מודל התמורה הדמוגרפית – תרגול פירמידות בקישור הבא

1. ב. משימה לא מתוקשבת בנושא דמוגרפיה (40%)

מורים שאין באפשרותם לתת לתלמידים לעבוד מתוקשב מוזמנים להשתמש בשאלה על צ'אד וספרד או לבנות שאלה על פירמידות של שתי מדינות ברמת פיתוח שונה ולחקור אותן.

עיינו בפירמידות הגילים שבדף הבא. פירמידה אחת מתארת את מבנה האוכלוסייה בספרד בשנת 2023, והפירמידה האחרת מתארת את מבנה האוכלוסייה בצ'אד בשנת 2023.

א. תארו את ההבדלים בין שתי הפירמידות בעזרת הטבלה הבאה: (10%)

ספרד	צ'אד	
		בסיס הפירמידה
		קודקוד הפירמידה
		אוכלוסייה יצרנית (כוח העבודה)
		שיעורי ילודה
		תוחלת חיים

ב. ציינו ארבעה גורמים אשר משפיעים על שיעור ילודה. (10%)

ג. ציינו ארבעה גורמים אשר משפיעים על תוחלת חיים. (10%)

ד. לכל אחת מהפירמידות קושי המאפיין את הרכב האוכלוסייה אותה היא מתארת, כתבו מה הבעיה עם האוכלוסיות התלויות בעזרת התרשים הבא: (10%)

ספרד
אוכלוסיה קשישה

- בעיה:
- פתרון:

ספרד אוכלוסייה צעירה

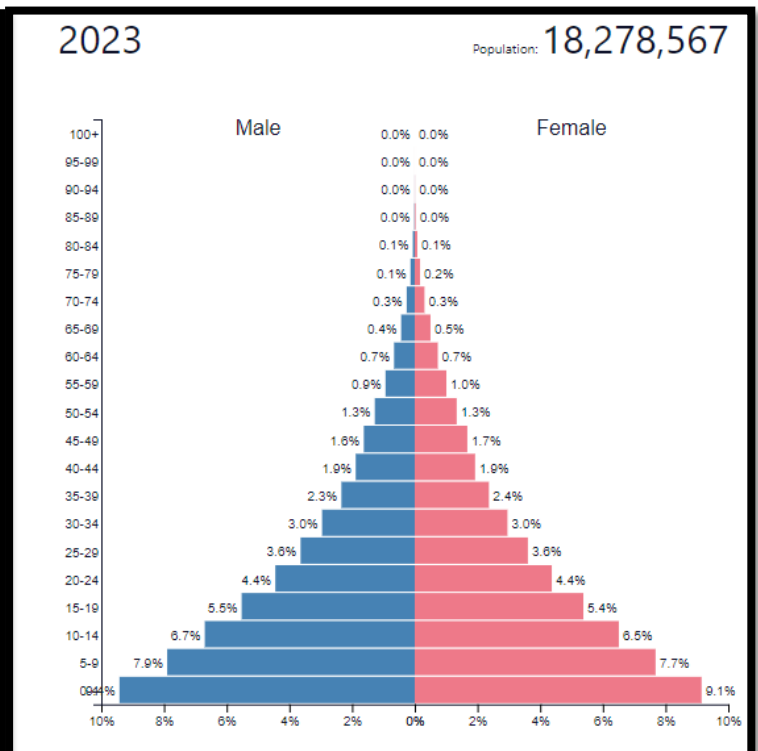
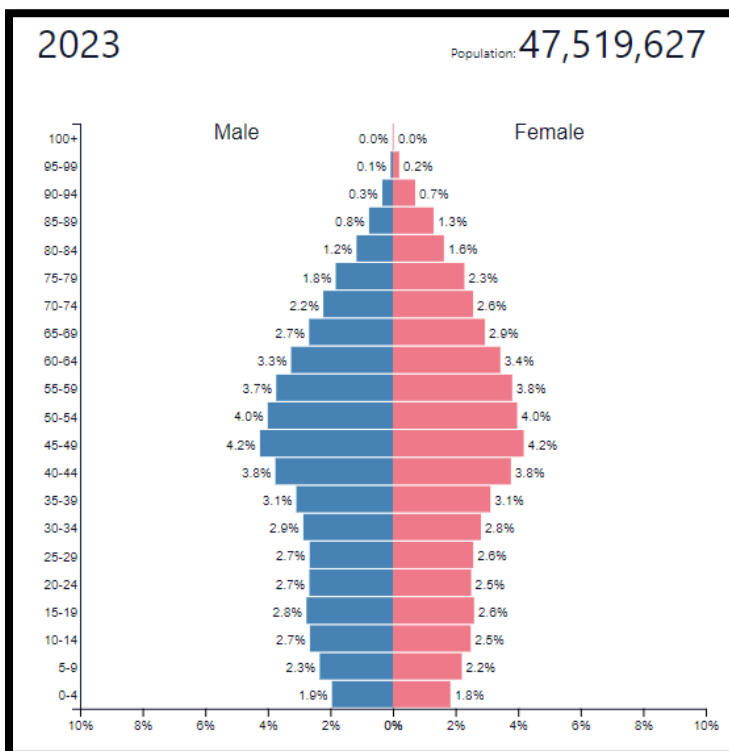
- בעיה:
- פתרון:

צ'אד
אוכלוסייה צעירה

- בעיה:
- פתרון:

פירמידת גילים
ספרד 2023

פירמידת גילים
צ'אד 2023



2. מודל התמורה הדמוגרפי (10%)

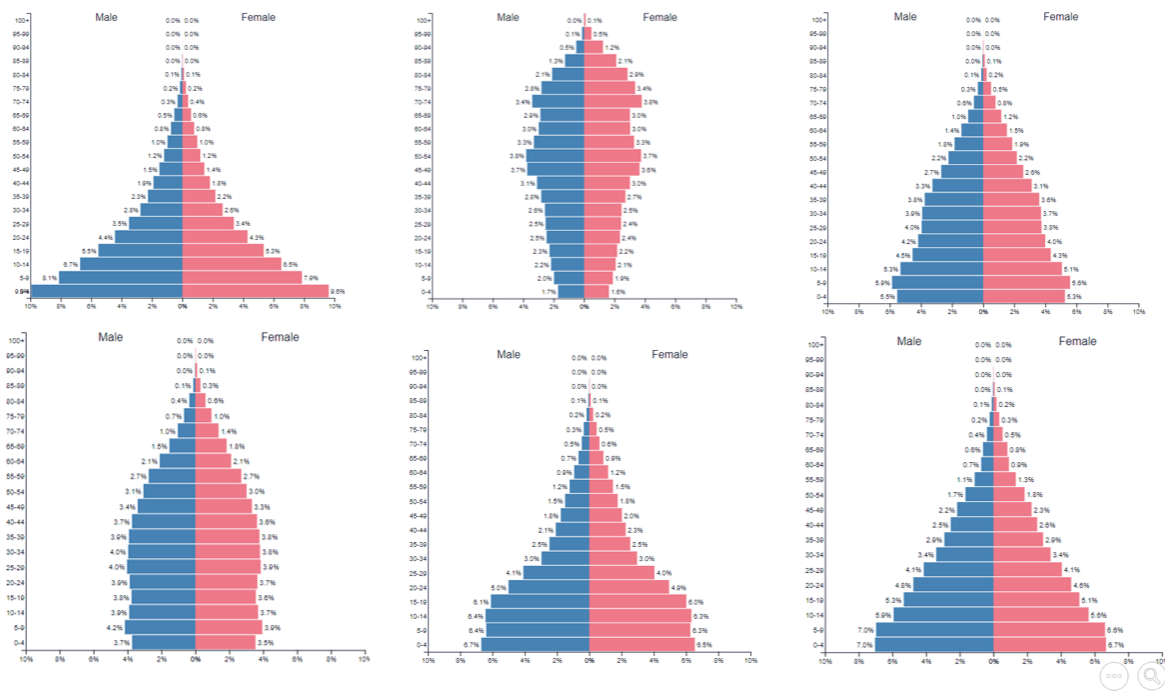
- **צבעו** בירוק את הקו המתאר את שיעור הילודה (בגרף)
- **צבעו** באדום את הקו המתאר את שיעור התמותה (בגרף)
- כתבו עבור כל שלב בטבלה (גבוה / נמוך)



שלב 1	שלב 2	שלב 3	שלב 4	
				שיעור הילודה
				שיעור התמותה
				קצב הריבוי הטבעי
				רמת הפיתוח

- לפניכם רישומים של פירמידות גילים. רשמו ליד כל פירמידה לאיזה שלב במודל התמורה הדמוגרפית היא מתאימה

צינו עבור כל פירמידה באיזה שלב של מודל התמורה הדמוגרפית היא נמצאת



הנתונים לקוחים מתוך האתר : <https://www.populationpyramid.net>

לעזרתכם, מצגת מודל התמורה הדמוגרפית – תרגול פירמידות בקישור הבא

משימה בנושא הגירה

2. א. משימה מתוקשבת בנושא הגירה (40%)

א. חקר ואיסוף מידע: הכנסו לקישור הבא: [תנועת הגירה בעולם](#) (20%)

(יש לגלול עד להופעת [המפה](#) המראה את ההגירה בכל העולם)

- ✓ רשמו שמות של שלוש מדינות שבהן מאזן ההגירה חיובי.
- ✓ שערו לפחות גורם משיכה אחד להגירה חיובית לכל מדינה.
- ✓ בתשובתכם העזרו באטלס או במקורות מידע נוספים (אינטרנט, ספר הלימוד)

			שם המדינה
			מספר המהגרים הנכנסים
			גורם משיכה להגירה חיובית אל המדינה

- ✓ רשמו שמות של שלוש מדינות שבהן מאזן ההגירה שלילי.
- ✓ שערו לפחות גורם דחיפה אחד להגירה שלילית מכל מדינה.
- ✓ בתשובתכם העזרו באטלס או במקורות מידע נוספים (אינטרנט, ספר הלימוד)

			שם המדינה
			מספר המהגרים היוצאים
			גורם דחיפה להגירה שלילית מהמדינה

ב. חקר ואיסוף מידע: הכנסו לקישור הבא: [הגירה בין מדינות](#) (10%)



✓ בחרו באפשרות IN

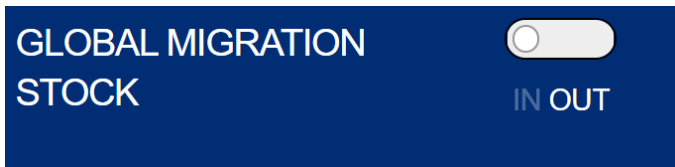
✓ הניחו את הסמן על מדינת **צרפת או ספרד**.

✓ רשמו את שמות ארבע המדינות מהן הגיעו הכי

הרבה מהגרים לצרפת או לספרד.

				שם המדינה
				מספר מהגרים

תארו שלוש השפעות של המהגרים על החברה והכלכלה בצרפת או בספרד.



✓ בחרו באפשרות OUT

✓ הניחו את הסמן על מדינת **צרפת או ספרד**.

✓ רשמו את שמות ארבע המדינות אליהן היגרו הכי

הרבה מהגרים מן המדינה שבחרתם.

				שם המדינה
				מספר מהגרים

✓ יש קשר בין המדינה ממנה יש הכי הרבה מהגרים למדינה אליה היגרו הכי הרבה מהגרים.

✓ ציינו שלושה סוגי הגירה אפשריים ונסו להסביר מה הקשר בין סוגי ההגירה למשפט הקודם.

ג. **חקר ואיסוף מידע**: הכנסו לקישור הבא: [הגירה בין מדינות](#) (10%)

GLOBAL MIGRATION STOCK

IN
 OUT

- ✓ בחרו באפשרות IN
- ✓ הניחו את הסמן על מדינת **ערב הסעודית**.
- ✓ רשמו את שמות ארבע המדינות מהן הגיעו הכי הרבה מהגרים לערב הסעודית.

				שם המדינה
				מספר מהגרים
				סוג הגירה

- ✓ מהו מאזן ההגירה של ערב הסעודית? מחקו את המיותר: מאזן הגירה חיובי / מאזן הגירה שלילי
- ✓ הסבירו שלושה גורמים למאזן ההגירה של ערב הסעודית.

GLOBAL MIGRATION STOCK

IN
 OUT

- ✓ בחרו באפשרות OUT
- ✓ הניחו את הסמן על **מדינת מצריים**.
- ✓ רשמו את שמות ארבע המדינות אליהן היגרו הכי הרבה מהגרים ממצריים

				שם המדינה
				מספר מהגרים

- ✓ מהו מאזן ההגירה של מצריים? מחקו את המיותר: מאזן הגירה חיובי / מאזן הגירה שלילי
- ✓ הסבירו שלושה גורמים למאזן ההגירה של מצריים.

2. ב. משימה לא מתוקשבת בנושא הגירה (40%)

משימה זו מיועדת למורים שאינם יכולים לתת לתלמידים משימה מתוקשבת.

א. **הסבירו** מהי הגירה חיצונית ותארו מאפיינים של לפחות שלוש קבוצות מהגרים

ייחודיות. (5%)

ב. **קראו** את הקטעים המופיעים בהמשך ומלאו את הטבלה הבאה : (10%)

צרפת גורמי משיכה	מרוקו גורמי דחיפה

מידע אודות מרוקו: (מתוך ויקיפדיה)

תמ"ג לנפש: \$3,543 לנפש לשנה

מדד הפיתוח האנושי: 0.683

אוכלוסייה: כ-38,000,000 נפש

בשנת 1956 קבלה עצמאות מצרפת

משטר: מונרכיה חוקתית. (מלך + פרלמנט)

ראש המדינה: מלך מרוקו

דו"ח חירות בעולם לשנת 2019 דירג את מרוקו כמדינה "חופשית חלקית."

במהלך האביב הערבי. בשנת 2011 פרצו הפגנות על המצב הכלכלי והחברתי. אושרה חוקה חדשה, שהרחיבה את סמכויות הפרלמנט וראש הממשלה. עם זאת למלך נשארו סמכויות רבות והשפעה על כל מוסדות השלטון. הוא נשאר אחראי על ענייני הביטחון, הדת והצבא]

כלכלת המדינה נשענת על תעשיית הפוספטים. מרוקו היא ספקית הפוספטים השלישית בגודלה בעולם (אחרי סין וארצות הברית)

מקור ההכנסה השני בחשיבותו של המדינה הוא העברות של כספי תושבים שעובדים בחו"ל.

מגזרים חשובים נוספים הם החקלאות, הטקסטיל והתיירות.

בין שנת 2000 ל-2007 - צמחה כלכלת המדינה בקצב של 4%-5% בשנה.

האבטלה, העומדת על כ-9.6% (נכון ל-2008) והחוב הלאומי הגדול, מהווים נטל כבד על כלכלת המדינה.

מידע על צרפת: (מתוך ויקיפדיה)

תמ"ג לנפש: \$42,968 לנפש לשנה

מדד הפיתוח האנושי: 0.903

אוכלוסייה: כ-65,000,000

משטר: דמוקרטיה חצי נשיאותית

ראש המדינה: נשיא צרפת.

צרפת היא רפובליקה דמוקרטית, היא חברה בארגון המדינות המתועשות, היא בין המייסדות של האיחוד האירופי ושל ברית נאט"ו.

הכלכלה הצרפתית היא הכלכלה החמישית בחזקה בעולם (אחרי ארה"ב, סין, יפן, גרמניה). לצרפת תעשייה אווירית חזקה, מרבית האנרגיה שלה מגיעה מכורים גרעיניים.

יש לה שטחי חקלאות נרחבים והיא יצרנית החקלאות הגדולה באירופה.

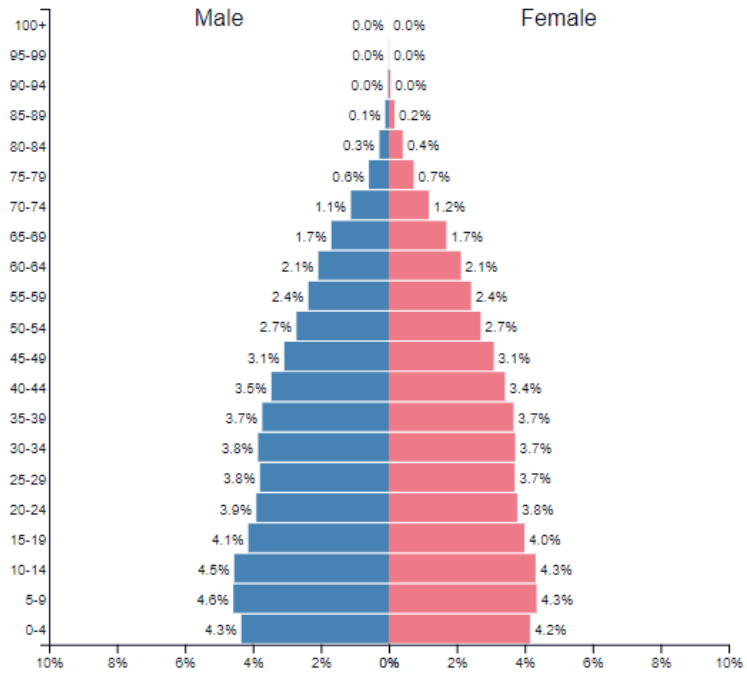
היא מדורגת כיעד התיירות מספר אחד בעולם.

שיעור הריבוי הטבעי בצרפת נמוך 0.23% ושיעור הפיריון הוא 1.9 צאצאים לאישה

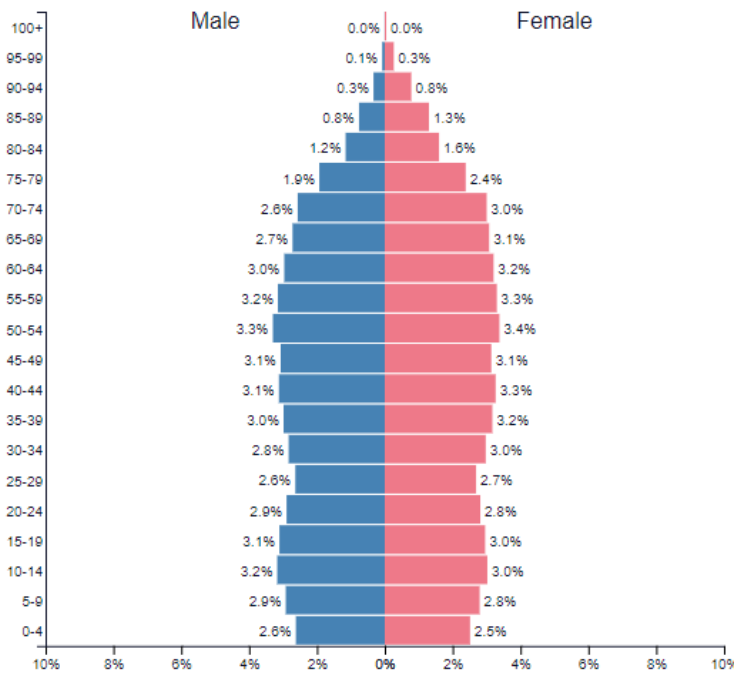
צרפת היא המדינה שקולטת הכי הרבה פליטים במערב אירופה ויש בה כחמישה מיליון מהגרים.

ג. האם יש קשר בין גורמי הדחיפה לגורמי המשיכה? נמקו תשובתכם. (5%)

פירמידת גילים של מרוקו 2023



פירמידת גילים של צרפת 2023



ד. שאלת הבנה: עיינו בטבלה הבאה וענו על השאלות שבהמשך. (20%)

תמ"ג	ריבוי טבעי	מאזן הגירה*	תוחלת חיים	המדינה
2,050\$	2.3%	-8	54	א
32,000\$	1%	+16	86	ב
8,700\$	0.8%	0	65	ג

1. דרגו את המדינות שבטבלה לפי רמת הפיתוח שלהן ונמקו כיצד קבעתם דירוג זה. (5%)

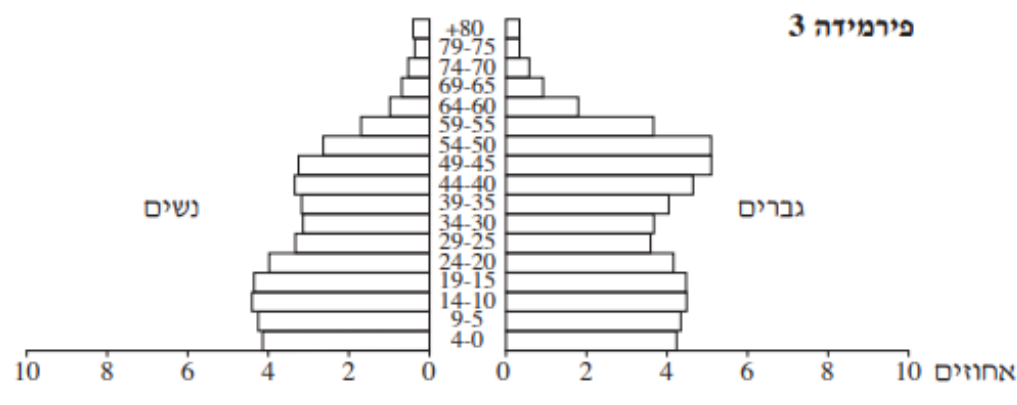
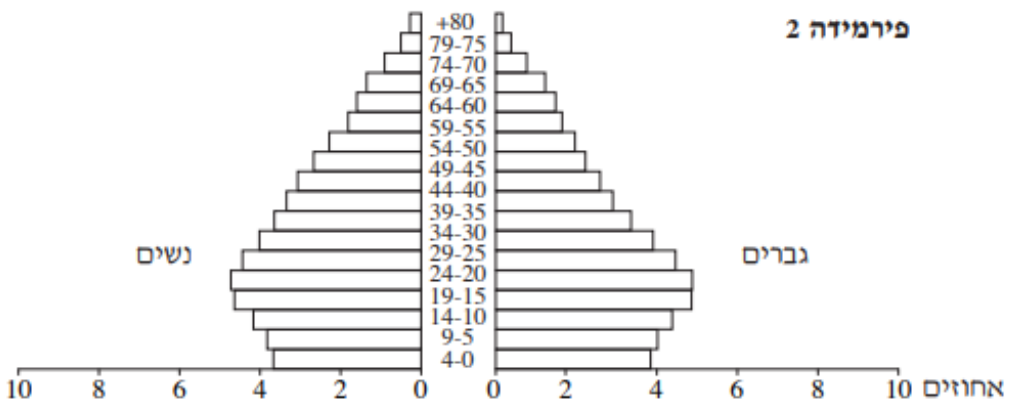
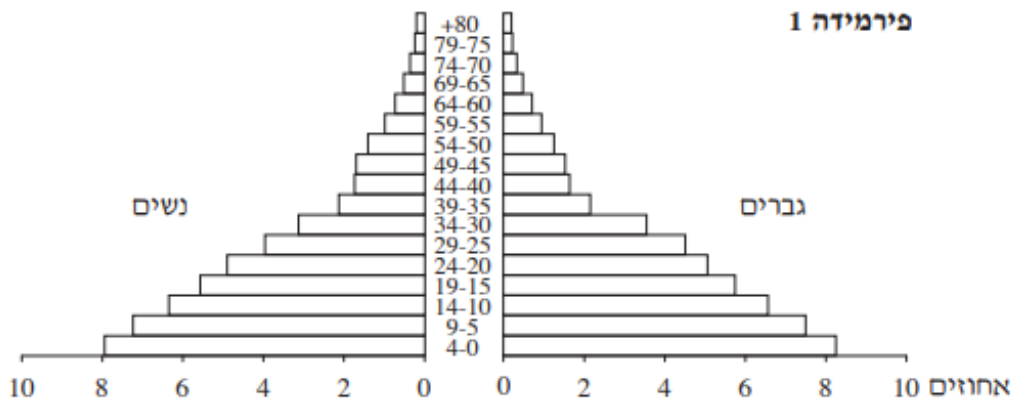
2. ציינו והסבירו שתי השפעות של מאזן ההגירה על החברה ו/או על הכלכלה במדינה א'

ושתי השפעות של מאזן ההגירה על החברה ו/או על הכלכלה במדינה ב'. (סה"כ 4

השפעות) (10%)

3. בעמוד הבא שלוש פירמידות גילים. **קבעו** איזה פירמידה מתאימה למדינה שמאזן

ההגירה שלה חיובי והסבירו את קביעתכם. (5%) (לעזרתכם **מצגת למידה בנושא**)



3. משימה בנושא – הגירה איפה זה פוגש אותי? (10%)

לפניכם כתבות, סרטונים ושירים העוסקים בנושא ההגירה. (שימו לב לתאריכים בהם פורסמו הכתבות או הסרטונים). ניתן לחפש מידע עדכני מהשנה האחרונה ולבצע את המשימות על פיו.

1. בחרו שניים מהטקסטים, קראו אותם ובצעו את אחת מהמשימות הבאות:

- כתבו מכתב ממהגר למשפחתו על המסע שעבר ועל הגעתו לארץ היעד.
- הביעו בצירוף, בשיר, בכרזה (או בכל דרך יצירתית) כיצד מרגיש מהגר.
- אתם גרים בשכונה שהוצפה מהגרים מאפריקה או מאסיה, הכינו מסמך הנחיות של התארגנות לתושבי השכונה המעוניינים לסייע למהגרים.
- אתם גרים בשכונה שגרים בה מהגרים, תארו בדרך יצירתית את השפעות ההגירה על התושבים המקומיים.

[דאונטאון תל אביב – כתבה על המהגרים האריתראים בתל אביב](#)

[דאונטאון ישראל – כתבה על המטפלות הפיליפיניות בישראל](#)

[אלפי מהגרים הגיעו באוטובוסים לגבול אוסטריה: "זה ניצחון"](#)

[אוסטריה: עשרות מהגרים מתים נמצאו במשאית](#)

[נגד מהגרים, בעד הסביבה: ממשלה חדשה באוסטריה](#)

[40 אלף מהגרים בסופ"ש אחד בגרמניה](#)

[הפליט – החצר האחורית \(סרטון\) הפליט – יענקליה רוטבליט \(מילים\)](#)

[הכפרים של אירופה מתרוקנים מתושבים, ומקבלים בזרועות פתוחות מהגרים](#)

[דנמרק מתעוררת לבעיית הפליטים שלה](#)

[מהגרים – חוה אלברשטיין \(סרטון\) מהגרים – חוה אלברשטיין \(מילים\)](#)

הנחיות למורים:

ניתן לצרף טקסטים נוספים (כתבות, סרטונים, שירים וסיפורים נוספים הקשורים לנושא) משימה זו היא אישית. (בבדיקת התלקיט מצופה לראות שוני בין המשימות של התלמידים)

4. מבחן מסכם על פרקי החובה - חובה

לאחר שסיימתם את הוראת פרקי החובה עליכם לערוך לתלמידים את המבחן המסכם. מבחן זה הוא פרק חובה בתלקיט וערכו 20% מהציון הכולל של התלקיט

רצוי לערוך לתלמידים חזרה למבחן ולתרגל אותם על הפרקים השונים

- מענה לשאלות רב בררתיות (אמריקאיות)
- מענה לשאלות נכון / לא נכון
- מילוי מפת מושגים

קישור למבחן המסכם להדפסה

קישור למבחן המסכם מתוקשב

תלקיט

פרקי בחירה

30%

בחלק זה של התלקיט עליכם לבחור שני פרקים ולבצע את המשימות המופיעות בהן.

כל פרק שווה 15% מהציון הכולל של התלקיט.

הנושאים :

5. גלובליזציה
6. משאבים כזרזי פיתוח
7. השפעות הפיתוח על הסביבה
8. העיר ועיור מושגים עיקריים

5. גלובליזציה

פרק בחירה

קישור לדרייב [לחומרי הוראה בנושא](#)

ענו על שאלות 1-4 ובחרו משימה אחת משאלה 5

1. הסבירו מהו תהליך הגלובליזציה ותארו שלושה גורמים שהניעו את תהליך

הגלובליזציה. (15%)

2. לפניכם רשימה של מאפיינים / מושגים שונים הקשורים בכלכלה הגלובלית.

בחרו שלושה מאפיינים / מושגים

הסבירו לגבי כל מאפיין / מושג שבחרתם כיצד הוא קשור לכלכלה הגלובלית. (30%)

- סחר עולמי
- יתרון יחסי
- תאגידים רב לאומיים
- מסחר אלקטרוני
- מהגרי עבודה
- ערים גלובליות
- האחדה תרבותית
- מיקור חוץ

3. הציעו לפחות שלושה מדדים בעזרתם ניתן למדוד את מידת ההשתלבות של מדינה בכלכלה הגלובלית. (15%)

4. לכלכלה הגלובלית השפעות חיוביות ושליליות על מדינות ברמת פיתוח שונה. (20%)
מלאו את הטבלה הבאה:

השפעות שליליות	השפעות חיוביות	
.1	.1	מדינות מתפתחות –
.2	.2	ברמת פיתוח נמוכה
.3	.3	
.1	.1	מדינות מפותחות –
.2	.2	ברמת פיתוח גבוהה
.3	.3	

5. דילמות הקשורות בגלובליזציה

בחרו באחת משתי המשימות (סחר הוגן או התייעוש בסין) וענו עליה (20%) צרפו את התשובה לתלקיט



▲ מיץ שיוצר ושוקק על פי עקרונות הסחר ההוגן

סחר הוגן - מסחר עם מוסר

"סחר הוגן" (Fair Trade) הוא שמה של תנועה חברתית, המציעה שיטה חלופית לשיטת הסחר החופשי הרווחת כיום בעולם. בניגוד למשווקים הרגילים, המבקשים להגדיל את רווחיהם ככל האפשר, ובניגוד לשיטת הסחר ה"חופשי" הפוגעת לעתים קרובות בתנאי העבודה של העובדים - מטרת המשווקים הפועלים על פי עקרונות הסחר ההוגן היא לדאוג גם לרווחתם של העובדים. באמצעות צמצום פערי התיווך בין היצרן לצרכן הם דואגים שהיצרנים יקבלו תמורה הוגנת עבור המוצרים שהם מייצרים, והם גם מפקחים ובודקים שהייצור יעשה בתנאי עבודה הולמים תוך שמירה על הסביבה. תנועת הסחר ההוגן מתמקדת במוצרים המיוצרים במדינות הפחות מפותחות ומיוצאים למדינות המפותחות, ובהם פולי קפה וקקאו, תה, סוכר, כותנה ומוצריה ועבודות יד.

מוצרי סחר הוגן מיוצרים במקרים רבים על ידי קואופרטיבים מקומיים של עובדים, המתארגנים יחד על מנת לייצר ולשווק. ארגוני ההפצה והתקנים של הסחר ההוגן מעודדים את הקואופרטיבים הללו לספק לכל חבריהם תמיכה סוציאלית הכוללת הטבות בריאות, טיפול בילדים ואפשרות להלוואות. נוסף על כך הם מעודדים את היצרנים להשקיע חלק מרווחיהם בחזרה בקהילותיהם. "בתמורה" הם מסייעים בידם לשווק את מוצריהם ישירות לצרכנים ומעבירים לידיהם את הרווחים.

מוצרים הנמכרים במסגרת המותג "סחר הוגן" הם לרוב יקרים ממוצרים מקבילים אחרים, אך הצרכנים הרוכשים

אותם יכולים להיות בטוחים כי יוצרו בתנאים אנושיים המכבדים את העובדים ולא מתוך ניצול. זאת ועוד: הצרכנים הרוכשים מוצרים אלו יודעים כי מרבית הסכום ששילמו עבור המוצרים יגיע אל היצרנים עצמם ולא אל שרשרת ארוכה של מתווכים, כפי שקורה בסחר החופשי. בדרך זו צרכנים במדינות מפותחות יכולים לעודד סחר הוגן ולתמוך בתהליכי פיתוח השומרים על כבוד האדם ולא רומסים אותו.

היבט נוסף של הסחר ההוגן קשור בתהליך הייצור עצמו, שנשמרת בו הקפדה לא לפגוע בסביבה.



אחת הסממנים של הסחר ההוגן אומרת: "בכל פעם שאגה קונה מוצר, אגה קולטת אפיון של המצימה שבה מנוצלים חייו של עובד עני במדינת עולם שלישי. העובד 14 שלעג אלוכאג, שבפעם ימים בשבוע, בגאים מחפירים אגך סיכון בריאלי, אלא זכואג סוציאליזאג אגואג שכר רעב, הנע מדולר עד דולר אחי ביום."

הסבילו: כיצד הצרכנים הישראלים שגשים אמציה, וכיצד אגם הסחר ההוגן אמיגור הגלפעה?

הצד השני של תהליך התיעוש בסין - יבוא של זיהום מהמערב

תיעוש נרחב - זיהום נרחב בסין

לצד העלייה המהירה ברמת החיים, התיעוש הנרחב בסין הביא עמו גם השלכות סביבתיות חמורות. חלק ניכר מן התעשייה הסינית היא כיום תעשייה כבדה המייצרת זיהום רב, ובעיקר זיהום אוויר ומים.



▲ תעשייה מזהמת באזור שנז'ן בסין

בעשורים האחרונים קלטה סין רבות מן התעשיות המזהמות שמדינות אירופה שמחו להיפטר מהן והפכה למובילה בייצור פלדה, אלומיניום, בטון, כימיקלים ומוצרים מזהמים אחרים.

במחקר שעשה הבנק העולמי נמצא כי 16 מתוך 20 הערים המזהמות בעולם נמצאות בסין! הערים התעשייתיות בסין מכוסות בקביעות בערפיח. בשנים 2005-2000 עלתה צריכת האנרגיה בסין ב-70%, ונתון זה מעיד הן על היקף התיעוש הן על היקף הזיהום. על פי התחזיות, סין צפויה בשנים הקרובות לעקוף את ארה"ב כמייצרת גזי החממה הגדולה בעולם.

מפעל הפלדה תיסנקרופ הגרמני פורק והועבר לסין

עד ראשית שנות ה-2000 פעל מפעל הפלדה תיסנקרופ בעמק הרוהר בגרמניה, ועד אז החולצות הלבנות שלבשו הגברים לכנסייה בימי ראשון נעשו אפורות עד שהיו חוזרים לבתיהם. לפני כעשור פורק המפעל והועבר לעיר האנדאן בסין. עכשיו 8.5 מיליון תושבים חיים בעיר סובלים מתופעה דומה: הכביסה התלויה לייבוש מוכתמת בפיח שפולט מפעל הפלדה הסמוך, התושבים אינם אוכלים בחוץ כדי שהאורז לא ישחיר, והילדים אינם נרדמים בלילה מפאת הרעש. אבל המפעל מייצר מקומות עבודה ומשכורות קבועות - והתושבים מתמודדים עם המפגע, בחוסר ברירה.

על פי ג'וזף קאהן ומארק לנדלר, ניו יורק טיימס (פורסם בהארץ)



2. יש הטלנים: "אם המדינה הפחית מפתח, אלא וצאג שיפיה בהן זיהום - עזיפן אנהארגן אפיאבק בגאשלה!". מה דעתכם על טלנה זא?

6. משאבים לזרזי פיתוח

פרק בחירה

קישור לחומרי הוראה בנושא

1. בחרו מדינה ברמת פיתוח נמוכה ובעזרת האטלס ומקורות מידע שונים ענו על השאלות הבאות: (30%)

א. תארו שלושה חסמי פיתוח שיש למדינה שבחרתם והסבירו עבור כל חסם כיצד הוא מעכב את התפתחות המדינה.

ב. ציינו שני משאבי טבע וסביבה שיש למדינה שבחרתם והסבירו עבור כל משאב כיצד ניתן להפוך אותו לזרז פיתוח.

ג. ציינו משאב אנושי שיש למדינה שבחרתם והסבירו כיצד ניתן להפוך אותו לזרז פיתוח.

2. **בחרו מדינה ברמת פיתוח גבוהה** ובעזרת האטלס ומקורות מידע שונים ענו על השאלות הבאות : (30%)

א. **ציינו שני גורמים מתחום התחבורה שנראים על המפה של המדינה שבחרתם והסבירו** כיצד הם מזרזים את הפיתוח במדינה.

ב. **ציינו שני גורמים טבעיים שנראים על המפה של המדינה שבחרתם והסבירו** כיצד הם מזרזים את הפיתוח במדינה.

ג. **כתבו** דעתכם, האם יש למדינה שבחרתם חסמי פיתוח? כתבו תשובה מנומקת.

בחרו שתי שאלות מתוך השאלות 3-5 (כל שאלה 20%)

3. משאבי טבע כזרז פיתוח –

לפניכם רשימה של משאבים בארץ ישראל. **הסבירו** עבור כל פריט ברשימה כיצד הוא תורם לפיתוח המדינה ומהן ההשלכות השליליות של הפיתוח.

- ים המלח -

- כביש 6 –

- נמל התעופה רמון (ליד אילת)

- הון אנושי (אקדמאים ומדענים)

4. תיירות כזרז פיתוח

מספר מדינות במזרח התיכון אמצו את התפיסה האומרת כי: תיירות היא כלי מפתח לפיתוח המזרח התיכון. "טורקיה מדורגת כיעד התיירות ה-12 הפופולרי בעולם, עם הכנסות של כ-25.7 מיליארד דולר. באיחוד האמירויות (נסיכויות הנפט) ההכנסות מתיירות הגיעו לכמעט 10 מיליארד דולר".

א. הציגו שלוש דרכים בהן תורמת התיירות לפיתוח המדינה.

ב. תארו גורם אחד פיסי, וגורם אחד אנושי-תרבותי שמושכים תיירים המגיעים למדינות כמו: טורקיה ואיחוד האמירויות (מדינות הנפט). (סה"כ שני גורמים)

ג. הסבירו שני גורמים (חסמי פיתוח) המקשים על ניצול פוטנציאל התיירות במזה"ת

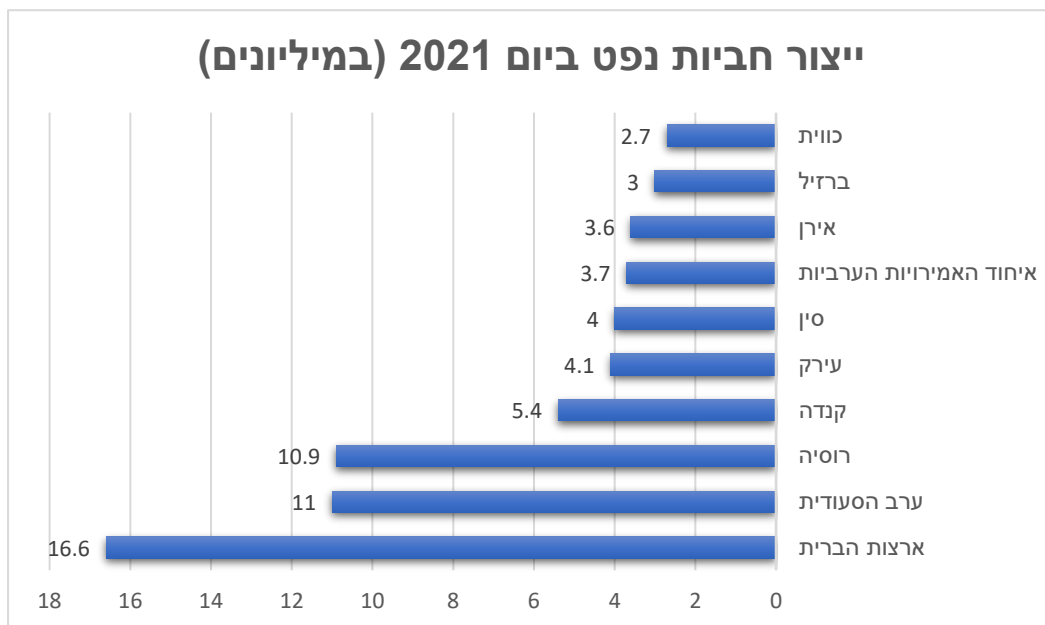
5. נפט כזרז פיתוח

א. הכנסו לקישור הבא, עמדו במפה על שלוש מהמדינות המובילות בהפקת נפט בעולם מתוך הרשימה שלפניכם

הכנסו למידע המתאר את משאבי הנפט במדינה שבחרתם, וקראו האם יש הבדלים במיקום מאגרי הנפט או בדרכי הפקת הנפט בין המדינות. (העזרו בגוגל טרנסלייט במידת הצורך) כתובת: <https://wisevoter.com/country-rankings/oil-production-by-country/#united-states-of-america> (המורה יכולה להכין את כרטיסיות המידע מראש)

עיינו בגרף המדינות המובילות בהפקת נפט 2021, וענו על השאלות הבאות:

(מקור: <https://www.visualcapitalist.com/visualizing-the-worlds-largest-oil-producers/>)



ב. הציעו שלוש דרכים למיין את הרשימה של המדינות לקבוצות. (לדוגמא: יבשת) וכתבו שלוש מסקנות לגבי נפט כזרז פיתוח.

ג. התבוננו בעמוד הבא במפות המצורפות המתארות את המדינות באזור המפרץ הפרסי, לפני גילוי הנפט באזור מפה א. 1940 ואחריו מפה ב. 2006.
האם הנפט שימש כזרז פיתוח באזור זה? הציגו שלושה נימוקים לתשובתכם.



הערה למורה המלמד: מומלץ לקרוא את עמודים 29-31 בספר הפיתוח והתכנון

7. השלכות הפיתוח על הסביבה

פרק בחירה

קישור לחומרי הוראה בנושא,

מומלץ לקשר נושא זה לאיכות הסביבה בישראל ובמזה"ת ולהיעזר

בספר הלימוד "ישראל במאה ה-21" פרק ו'

1. **מפגעים סביבתיים** - עליכם למלא את כרטיסיות המידע לגבי סוגי הזיהום השונים הפוגעים בסביבה. (60%)

זיהום נחלים ומקורות מים

הגורמים לזיהום:

1. _____
2. _____
3. _____

הסכנות לאדם ולסביבה:

דרכי טיפול:

1. _____
2. _____
3. _____

זיהום אוויר

הגורמים לזיהום:

1. _____
2. _____
3. _____

הסכנות לאדם ולסביבה:

דרכי טיפול:

1. _____
2. _____
3. _____

זיהום קרינה

הגורמים לזיהום:

1. _____
2. _____
3. _____

הסכנות לאדם ולסביבה:

דרכי טיפול:

1. _____
2. _____
3. _____

זיהום ים וחוף

הגורמים לזיהום:

1. _____
2. _____
3. _____

הסכנות לאדם ולסביבה:

דרכי טיפול:

1. _____
2. _____
3. _____

זיהום פסולת וקרקע

הגורמים לזיהום:

- _____ .1
- _____ .2
- _____ .3

הסכנות לאדם ולסביבה:

דרכי טיפול:

- _____ .1
- _____ .2
- _____ .3

2. אנרגיה - השלכות הפקת אנרגיה על הסביבה (20%)

א. הגדר מהו משאב מתחדש ומהו משאב מתכלה.

ב. לפניכם ארבע תמונות של אמצעים להפקת אנרגיה ושל מקורות אנרגיה לייצור חשמל.

עיינו בתמונות ומלאו את הפרטים הבאים עבור כל תמונה:

תמונה מספר	אמצעי להפקה/ מקור האנרגיה	סוג מתחדש/מתכלה	יתרון למקור זה	חסרון למקור זה
1	תחנת רוח			
2	אסדת גז			
3	תחנת כוח פחמית			
4	לוחות סולאריים			

המשך השאלה בעמודים הבאים



תמונה 2 (מקור התמונה: רוטרנט)



תמונה 1 (מקור התמונה : אלבטרוס)



תמונה 4 מקור התמונה: חדשות 13



תמונה 3 מקור התמונה: צילום ישראל ברדוגו ynet

המשך השאלה בעמודים הבאים

ג. הנפט מספק 34% מכלל תצרוכת האנרגיה העולמית, ומדי יום אוכלוסיית העולם צורכת כ – 85 מיליון חביות נפט (חבית נפט גולמי מכילה 159 ליטר). **תארו שלוש דרכים בהן פוגע השימוש בנפט בסביבה והציעו שלוש דרכים לצמצום ההשפעות השליליות של השימוש בנפט על הסביבה.**

3. תיירות בת קיימא (20%)

(חומר עזר למורה: [עמודים 123-128 בספר האדם במרחב החברתי תרבותי](#))

- ✓ **הכנסו לקישור הבא** וערכו הכרות עם אינדונזיה ועם האי באלי
 - ✓ **עיינו** בכתבה בקישור הבא [באלי הקסם והמציאות](#) – מתוך מסע אחר
 - ✓ **מצאו** את אינדונזיה באטלס **ועיינו** במפות הקשורות אליה וראו כיצד מה שראיתם בכתבות ובסרטונים נראה על גבי המפה.
- א. **קראו** את הכתבה שלפניכם, **התבוננו** בצילום הנלווה וענו על הסעיפים ב-ג.

באי באלי באינדונזיה מקפואים בניית מלונות חדשים.

ברבים מיעדי התיירות הפופולריים באינדונזיה מוקמים בתי מלון גדולים ומתחמי נופש יוקרתיים סמוך מאוד לאתרי טבע ייחודיים, או אף ממש בתוכם, ובכך למעשה פוגעים בסביבה שממנה הם מתקיימים. הבנייה המהירה הורסת ערכי נוף, גורמת להעלמות חיות בר וצמחים נדירים, ואף פוגעת באורח החיים המסורתיים של בני המקום. האי באלי שבאינדונזיה הוא אחד מאתרי התיירות הנחשקים ביותר בעולם. העושר התרבותי, הנופים האקזוטיים וההתנהלות הנינוחה של האוכלוסייה המקומית מושכים לאי מדי שנה מיליוני תיירים שאינם מתחשבים בכושר הנשיאה של המקום.

ב. **הסבירו** מהו כושר נשיאה והציגו שני הסברים על פי הכתבה, כיצד פיתוח בתי

המלון פוגע בכושר הנשיאה של האי.

ג. **הציעו** לפחות שלושה רעיונות לתושבי האי באלי כיצד לשמור על האי שלהם, לפתח

תיירות בת קיימא ולהמשיך להתפרנס מתיירות.



8. העיר ועיור מושגים מרכזיים

בחירה

קישור לחומרי הוראה בנושא

כדי לענות על המשימות ביחידת העיר יש ללמד את המושגים הבאים :

- תהליך העיור
- גרף העיור הקלאסי
- גורמי מיקום
- מדד העיור
- מדרג עירוני
- עיר ראשה
- מטרופולין
- עיר עולם

1. בחרו בשתי מדינות, וערכו חקר לגבי עיר הבירה שלהן. מלאו את כרטיסיות המידע: (40%)

שם העיר: _____

מדינה: _____

יבשת: _____

שיעור העיור: _____

מספר תושבים בעיר: _____

מספר תושבים במטרופולין: _____

עיר ראשה: כן / לא.

נימוק:

גורמי מיקום: .

1.

2.

נקודת עניין בעיר וכיצד היא תורמת לחברה ו /

או לכלכלה בעיר

שם העיר: _____

מדינה: _____

יבשת: _____

שיעור העיור: _____

מספר תושבים בעיר: _____

מספר תושבים במטרופולין: _____

עיר ראשה: כן / לא.

נימוק:

גורמי מיקום: .

1.

2.

נקודת עניין בעיר וכיצד היא תורמת לחברה ו /

או לכלכלה בעיר

2. מטרופולין - הסבירו מהי מטרופולין, תארו שלושה מאפיינים של מטרופולין והדגימו

על אחת מערי המטרופולין בארץ. (20%)

3. עיר עולם (40%)

בחרו עיר עולם מתוך רשימת הערים בעמוד הבא.

א. צינו ארבעה מאפיינים של עיר עולם (20%)

ב. הדגימו בעזרת מידע, תמונות וכתבות לפחות ארבעה מאפיינים של עיר עולם

המתקיימים בעיר שבחרתם וצרפו אותם לתלקיט. (10%)

ג. **כתבו** תיאור של יום בחייה של אחת מהדמויות המתגוררות בעיר עולם. בתיאורכם התייחסו למאפיינים חברתיים וכלכליים המאפיינים את התושבים בערי עולם. (10%)
 צרפו את מה שכתבתם לתלקיט.

- מנהל/ת בכיר/ה בחברה רב לאומית
- איש/אשת תקשורת / מגיש/ת חדשות
- דוגמן / דוגמנית בינ"ל
- נהג/ת מונית
- מוכר/ת בחנות של מותג יוקרה
- מלצר / מלצרית במסעדה במע"ר

דירוג של ערים גלובליות לשלוש קטגוריות ראשיות – אלפא, ביתא, גמא ולקטגוריות משנה, 2008	
אלפא ++	לונדון, ניו יורק
אלפא +	הונג קונג, פריז, סינגפור, טוקיו, סידני, מילנו, שנגהיי, בייג'ין
אלפא	מדריד, מוסקווה, סאול, טורונטו, בריסל, בואנוס איירס, מומביי, קואלה לומפור, שיקגו
אלפא -	ורשה, סאן פאולו, ציריך, אמסטרדם, מכסיקו סיטי, ג'קרטה, דבלין, בנגקוק, טייפה, איסטנבול, רומא, ליסבון, פרנקפורט, סטוקהולם, פראג, וינה, בודפשט, אתונה, קראקס, לוס אנג'לס, אוקלנד, סנטיאגו
ביתא +	ושינגטון, מלבורן, יוהנסבורג, אטלנטה, ברצלונה, סן פרנסיסקו, מנילה, בוגוטה, תל אביב, ניו דלהי, דובאי, בוקרשט
ביתא	אוסלו, ברלין, הלסינקי, ז'נבה, קופנהגן, ריאד, המבורג, קהיר, לוסמבורג, בנגלור, דאלאס, כווייט סיטי, בוסטון
ביתא -	מינכן, ג'דה, מיאמי, לימה, קייב, יוסטון, גואנגזו, בירות, קראצ'י, דיסלדורף, סופיה, מונטווידאו, ניקוסיה, ריאוד דה ז'נירו, הו צ'י מין סיטי
גמא +	מונטריאול, נירובי, ברטיסלבה, פנמה סיטי, צ'יני, בריסביין, קזבלנקה, דנור, קיוטו, שטוטגרט, ונקובר, זגרב, מנמה, גואטמלה סיטי, קייפ טאון, סאן חוזה, מינאפוליס, סנטו דומינגו, סיאטל
גמא	לובליאנה, שנז'ן, פרת, כלכתה, גואדלחרה, אנטוורפן, פילדלפיה, רוטרדם, עמאן, פורטלנד, ליגוס
גמא -	דטרויט, מנצ'סטר, וולינגטון, ריגה, גואיאקיל, אדינבורו, פורטו, סן סלוודור, סנט פטרבורג, טליון, פורט לואיס, סן דיאגו, איסלמבד, ברמינגהם, דוחה, קלגרי, אלמה אטה, קולומבוס

לקוח מתוך הספר: הפיתוח והתכנון המרחבי עמוד 251

עבודה נעימה