

חוברת חינוך תעבורתי – פיילוט תאוריה

שנה"ל תשע"ח



אגף זה"ב, נגישות ואורח חיים בטוח – מחוז צפון

אריה משה, יואל דקל, עו"ד רוני מצליח, מרגלית רטר



תוכן עניינים

1.....	נהיגת צעירים	
3.....	הדרך וחלקיה	
5.....	עקרונות הנהיגה הבטיחותית.....	
7.....	אחריות משתמשים בדרך	
11.....	תקשורת בדרך	
14.....	הנוסעים ברכב	
17.....	תפיסת סיכונים וזיהוי מוקדם של סכנות	
18.....	הצומת	
24.....	מהירות	
27.....	זמן תגובה ומהירות עצירה	
30.....	רכב דו גלגלי	
34.....	השפעת גורמים על התנהגות בדרך	
36.....	נסיעה בסביבה עירונית	
39.....	נסיעה בסביבה בין עירונית	
43.....	נהיגה בשעות הלילה ותנאים מכבידים	
45.....	שליטה ברכב	
48.....	הפעלת הרכב בבטחה	
51.....	ההתנהלות בעת תאונת דרכים	
53.....	תהליך קבלת רישיון הנהיגה	



נהיגת צעירים

הגדרת החוק – הנהג החדש

נהג מוגדר כנהג חדש למשך השנתיים הראשונות לאחר קבלת רישיון הנהיגה. תקופה זו חלות עליו תקנות מיוחדות, כגון הגבלה במספר הנוסעים ברכב וחובת נוכחות של נהג מלווה עם נהג חדש צעיר ברכב, ונדרשת ממנו הקפדה יתרה על חוקי התנועה והימנעות מביצוע עבירות שהוגדרו כעבירות חמורות.

כל נהג צעיר שגילו מתחת לגיל 24, לנהוג עם נהג מלווה במשך שישה חודשים. בשלושת החודשים הראשונים יתבצע הליווי ביום ובלילה, ובשלושת החודשים האחרונים תחול חובת הליווי בלילה בלבד. משך הליווי יעמוד על 50 שעות לפחות מהם 20 שעות נהיגה בדרך עירונית, 15 שעות נהיגה בדרך שאינה עירונית ו- 15 שעות נהיגה בלילה. הליווי בשעות הלילה יתבצע בין השעות 21:00 בלילה עד 06:00 בבוקר למחרת.

תהליך הוצאת רישיון הנהיגה

ניתן להתחיל בלימודי הנהיגה בגיל 16 וחצי ולגשת לראשונה למבחן הנהיגה המעשי בגיל 16 ותשעה חודשים. ישנה חובה לעבור מינימום של 28 שעורים מעשיים לפני הגשה לטסט.

על פי התוכנית נהג שיעבור בהצלחה את המבחן המעשי יקבל היתר נהיגה לתקופה של שישה חודשים. היתר הנהיגה מתנה חובת ליווי של נהג מלווה למשך כל תקופת ההיתר. בתום תקופת הליווי לאחר קבלת הצהרה אישית חתומה על ידי הנהג והמלווה על ביצוע 50 שעות הליווי הנדרשות, ינפיק משרד התחבורה לנהג החדש רישיון נהיגה קבוע מפלסטיק, עד תום תקופת נהג חדש.

נהג חדש – תקופת מלווה

נהגים חדשים עד גיל 24 חייבים לנהוג עם מלווה. 3 חודשים ראשונים מקבלת הרישיון - 24 שעות ביממה. 3 חודשים נוספים (עד תום חצי שנה מקבלת הרישיון) - מ- 9 בערב עד 6 בבוקר. הרשאים לשמש כנהג מלווה הינם: בן 24 שנים ומעלה, המחזיק ברישיון נהיגה בתוקף לאותו סוג רכב 5 שנים לפחות. בן 30 ומעלה, המחזיק ברישיון נהיגה שלוש שנים לפחות. מורה לנהיגה בעל ותק של חמש שנים בנהיגה. יש לצבור 50 שעות ליווי - 20 בדרך עירונית, 15 בדרך בינעירונית ו- 15 בלילה.

נהג חדש – עבירות תנועה

מהנהג החדש נדרשת הקפדה יתרה על חוקי התנועה והימנעות מביצוע עבירות תנועה. נהג חדש אשר עבר על התוספת השלישית לפקודות התעבורה (איסור נהג לנהוג ללא רישיון נהיגה, מסייע ברכבו לפשע, אי החזקת אפוד זוהר, אי ציות לרמזור/תמרור/זכות קדימה, נהיגה תחת השפעה סמים או אלכוהול, עקיפה, מהירות) יחויב ב:

1. חזרה על מבחן עיוני (תיאוריה)
2. חזרה על מבחן מעשי (טסט)
3. בדיקה רפואית חדשה עד שעומד בתנאים הנ"ל רישיונו יישלל ולאחר מכן ייחשב שוב לנהג חדש לשנתיים נוספות



נהג חדש – נהיגה בשכרות

אדם נחשב לשיכור אם ריכוז האלכוהול בגופו עולה על 50 מיליגרם אלכוהול ב-100 מיליליטר דם או על 240 מיקרוגרם אלכוהול בליטר אוויר נשוף.

נהגים צעירים, נהגים חדשים ונהגים מקצועיים מוגדרים שיכורים, אם בגופם יש אלכוהול בריכוז העולה על 10 מיליגרם אלכוהול ב-100 מיליליטר דם או על 50 מיקרוגרם אלכוהול בליטר אוויר נשוף.

מיקרוגרם אלכוהול בליטר אוויר נשוף, או לפי דגימת דם - בריכוז העולה על 10 מיליגרם אלכוהול ב-100 מיליליטר של דם. אצל נהגים צעירים גם ריכוז נמוך של אלכוהול בדם נחשב לעבירה על החוק.

נהג חדש - מספר הנוסעים ברכב

בשלושת החודשים בהם יש נהג מלווה עם הנהג החדש אין הגבלה במספר הנוסעים. בתום שלושת חודשים אלה ובמשך שנתיים מיום קבלת הרישיון או עד גיל 21 מותר להסיע רק שני נוסעים.

נהג חדש – מתי לא יחודש רישיון

בתום שנתיים של תקופת "נהג חדש" לא יוענק רישיון נהיגה רגיל לנהג החדש בשל הסעיפים הבאים:

- נהיגה ללא מלווה
- נהיגה ברכב מנועי בהשפעת אלכוהול או סמים משכרים.
- נהיגה במהירות העולה על המותר בחוק.
- במקרה שלא עצר לפני מסילת ברזל.
- הורשע באי ציות לרמזור אדום
- עקיפה שלא כחוק



הדרך וחלקיה

הגדרות

דרך – כל מסילה, רחוב, סמטה, כיכר, מעבר גשר או מקום פתוח שלציבור זכות לעבור שם.

עובר דרך – כל משתמש בדרך לנסיעה, הליכה, עמידה וכל מטרה אחרת.

כביש – חלק מהדרך המיועד לנסיעת כלי רכב למעט סוג הדרך.

כביש חד סתרי – כל כביש שתנועת כלי רכב בו מותרת בכיוון אחד בלבד ומסומן על ידי תמרור או שטח הפרדה.

כביש דו סתרי – כל כביש שתנועה בו מותרת בשני הכיוונים ואין בו תמרור או סימון לחד סתרי.

שול הדרך – השטח הסמוך לשפת הכביש שאין לצדו מדרכה עד לרוחב שלושה מטרים או קצה תעלת ניקוז. שול הדרך נועד למילוט בעת סכנה.

שטח הפרדה בנוי – שטח המחלק את הדרך לאורכה באמצעות התקן מוגבה על הכביש, צמחיה או שטח בנוי וכל צד יחשב לחד סתרי, זהו שטח שאסור לחנות בו.

נתיב – חלק מרוחב של כביש בין שסומן או לא סומן, המספיק לתנועת טור אחד של כלי רכב (למעט רכב הנע על 2 גלגלים).

מעבר חצייה – חלק מהכביש המסומן ומיועד לחציית הולכי רגל. חלק ממעברי החצייה מחולקים על ידי שטח הפרדה, במצב זה יחשב המעבר לשני מעברי חצייה שונים.

שביל – דרך או חלק מהדרך שאינו כביש, שהוקצה לסוג עוברי דרך.

- סוגי שבילים לדוגמא:



מדרכה – חלק מהדרך המיועד להולכי רגל בלבד! אסור לחנות על המדרכה אלא לצורך חצייתה לכניסה או יציאה לחצר.

קו עצירה – קו לרוחב הכביש המסמן גבול לשם עצירת רכב במידה ויש חובת עצירה.

צומת – שטח המתהווה ע"י פגישתם של שני כבישים או יותר, תחום הצומת מתחבר ע"י פגישתם של קווי שפות הכבישים.



מחלף – מפגש של דרכים במפלסים שונים המאפשרים מעבר מדרך לדרך.



רחוב משולב – דרך המיועדת למשחקי ילדים, הולכי רגל ורכבים, שבכניסה אליה הוצב תמרור רחוב משולב המורה על מהירות מרבית של 30 קמ"ש.

סוגי דרכים

דרך עירונית – דרך המצויה בתחום של רשות מקומית העוברת בשטח עירוני הכולל שכונות מגורים ופעילות הולכי רגל.



בכניסה לדרך עירונית יוצב התמרור:



ביציאה מדרך עירונית יוצב התמרור:

המהירות המרבית המותרת בה הינה 50 קמ"ש אלא אם כן צוין אחרת.

דרך שאינה עירונית (בין עירונית) – דרך מחוץ לתחום העירוני. מהירות מרבית 80 קמ"ש, במקרה של שטח הפרדה בנוי – 90 קמ"ש.

דרך מהירה – דרך שאינה עירונית ומיועדת לנסיעת רכב מנועי שלא יפחת ממהירות 55 קמ"ש. הדרך אסורה לכניסת בע"ח והולכי רגל.



בכניסה לדרך מהירה יוצבו התמרורים:

המהירות המרבית המותרת 110 קמ"ש. שלט מודיעין בצבע ירוק יוצב בדרך שאינה עירונית.

- שלט מודיעין בצבע כחול יוצב בדרך מהירה, בצבע ירוק בדרך בין עירונית.





עקרונות הנהיגה הבטיחותית

5 עקרונות בסיסיים להתנהגות בטיחותית

- עקרון הבולטות – כל עוברי הדרך צריכים להיראות ולבלוט בהיותם בדרך.
- עקרון ההתייחסות הכוללת לסביבה התעבורתית – עובר דרך חייב לסקור את סביבתו בעקביות, בתבונה ובתשומת לב ולהבחין בכל דבר שלו עשויה להיות השפעה על בטיחותו.
- עקרון השוני והרב גוניות – עובר הדרך צריך להכיר את מגבלותיו של עובר הדרך האחר ואת חוסר הסימטריות שבין נקודת המבט של האחר (הזולת) לבין נקודת המבט שלו.
- עקרון אי הוודאות והספקנות – עובר הדרך צריך להטיל ספק באשר למעשיהם של עמיתיו בדרך, אסור לו לסמוך על אמצעים טכניים של הרכב או של התנהגותו של אדם אחר.
- עקרון מעטפת הבטיחות (הפער) – כל עוברי הדרך צריכים לשמור על מעטפת בטיחות שתקנה להם מקדמי בטיחות של מרחק, זמן, מהירות, והתייחסות לתנועה.

חוק אפוד זוהר

- על כל בעל רכב לרכוש מכספו אפוד זוהר ולהחזיקו במכונית.
- על הנהג יהיה לשאת את האפוד בתא הנוסעים, ויהיה אסור להשאירו בתא המטען. זאת, כדי למנוע מצב בו נדרש הנהג לעזוב את המכונית ללא האפוד.
- האפוד נדרש לעמוד בתקן הישראלי והוא נחשב לאביזר חובה בכל רכב מנועי (גם באוטובוסים, מוניות, משאיות ואופנועים) חובת לבישת האפוד תחול בכל דרך שאינה עירונית, פרט לאזורים בהם קיימת מדרכה מסודרת.
- היוצא ראשון מהרכב בזמן תקלה חייב ללבוש אפוד זוהר.

החלפת גלגל

- לפני כל נהיגה חייב הנהג לוודא כי ברכב יש כלי עבודה, גלגל חילוף (גלגל רזרבי) תקין, משולש אזהרה ומדחס אוויר.
- במידה וישנו תקר באחד הגלגלים על הנהג לדאוג להחליפו ע"פ הסדר הנכון:
- לשחרר מעט את האומים (ברגים), זהו שחרור ראשוני וחצי סיבוב של האומים יספיק. להרים את הרכב במגבה (את המגבה יש להציב במקום שסימן היצרן או במקום בטוח אחר, סמוך לגלגל שרוצים להחליף). לשחרר לגמרי את האומים ולהחליף את הגלגל.
- לאחר שמסיימים להחליף את הגלגל והוא עדיין מורם על ידי המגבה, מרכיבים את כל האומים בהצלבה ומהדקים אותם קלות. רק לאחר שגלגלי הרכב חוזרים לעמוד על הקרקע ניתן להדק את האומים הידוק סופי. כך משקל הרכב מצמיד את הגלגל לקרקע באופן שלא יוכל לזוז בעת הידוק האומים יהווה קונטרה, לאחר כ 50 ק"מ מומלץ לחזק שנית את הברגים על שמא אחד מהם השתחרר.



מערכות בטיחות ברכב

ברכב ישנם מספר אביזרי בטיחות המאפשרות נהיגה בטוחה ונכונה.

מערכת למניעת נעילה בבלימה (ABS) - מערכת בטיחות המותקנת בכלי רכב ומונעת את נעילת הגלגלים בזמן בלימה ובכך מאפשרת לנהג להמשיך לשלוט ברכב.

מערכת בקרת יציבות ברכב (ESP) - מערכת בקרת יציבות למניעת אובדן שליטה ברכב.

מערכת אלקטרונית לחלוקת עוצמת בלימה (EBD) - מערכת מחלקת את עוצמת הבלימה בין הסרנים כך שהבלימה תיעשה בצורה המיטבית והיעילה ביותר התאמה לשינוי המשקל על גלגלי המכונית עקב האטה בבלימה.

מערכת עזר בלימה (BAS) - מערכת בטיחות מתקדמת שפועלת יחד עם מערכת בטיחות אקטיביות אחרות כמו ה-ABS (מניעת נעילת הגלגלים) וה-ESP (מערכת בקרת היציבות). ייעוד המערכת הוא לקצר את מרחק העצירה במצבים במחייבים בלימת חירום. תוצאה זו מושגת על ידי הגברת כוח הבלימה של הרכב.

כריות אוויר - אמצעי בטיחותי חשוב בכלי רכב, שתפקידו למזער את הפגיעה בנהג ובנוסעים כתוצאה מתאונת דרכים.



אחריות משתמשים בדרך

חובת הזהירות הכללית (תקנה 21)

כל עובר דרך חייב להתנהג בזהירות.

כל עובר דרך חייב להתנהג באופן שלא :

- א. יקפח את זכותו של אדם אחר להשתמש שימוש מלא באותה הדרך.
- ב. יגרום נזק לאדם או לרכוש ולא ייתן מקום לגרום נזק כאמור.
- ג. יפיע את התנועה ולא יעכבה.
- ד. יסכן חיי אדם.

לא ינהג אדם בקלות ראש, בלא זהירות או ללא תשומת לב מספקת בהתחשב בכל הנסיבות ובין השאר בסוג הרכב, במטענו, במצב בלמיו, באפשרות של עצירה נוחה ובטוחה והבחנה בתמרורים, באותות שוטרים, בתנועת עוברי דרך ובכל עצם הנמצא על פני הדרך.

אחריות לרישיונות וביטוחים

על נהג חל איסור לנסוע ללא הפריטים הבאים :

- א. רישיון נהיגה בתוקף – הזמן נהיגה חייב הנהג להחזיר ברשותו רישיון נהיגה תקף. על הרישיון להימצא בתוך הרכב בזמן הנהיגה ובמצב תקין הניתן לקריאה.
- ב. רישיון רכב בתוקף – במהלך מבחן רישוי שנתי (חצי שנתי ברכבים בני 20 שנים ומעלה) תיבדק כשרותו של הרכב לנסיעה. האחריות לחידוש רישיון ותקינות הרכב היא על בעל הרכב.
- ג. ביטוח רכב (חובה) ובתוקף – נהיגה בכלי רכב מחייבת תעודת ביטוח, נסיעה ללא ביטוח עלולה לגרום פסילת רישיון לנהג. הביטוח מכסה כל נזק גוף אשר נגרם לאדם הנוסע ברכב והיה מעורב בתאונת דרכים.

חובת הנהג

כל נוהג ברכב חייב להיות בעל רישיון נהיגה תקף לאותו סוג רכב.

על בעל הרכב חלה החובה למנוע מאדם שאין ברשותו רישיון נהיגה תקף לאותו סוג רכב, לנהוג בו. על הנהג חלה החובה לבדוק שכל הנוסעים חגורים. כמו כן גם על הנוסע עצמו חלה חובה זו.

בעת נהיגה הנהג חייב להחזיר ברישיון נהיגה, רישיון רכב, תעודת ביטוח חובה, וכן כל תעודה אחרת שניתנה על פי דין, כשהן בתוקף ובמצב ניתן לקריאה.

אחריות לתקינות הרכב

ישנו איסור לנהוג ברכב שאיננו תקין ושהשליטה בו איננה מלאה. האחריות לתקינות הרכב היא על בעל הרכב והנהג.

דוגמא למס' בדיקות תקופתיות אשר מטרתן לשמור על תקינות הרכב :



מבחן כשירות תנועה לרכב (טסט) - על פי החוק, אחת לשנה, חובה על בעל רכב רשום, לבצע לרכבו מבחן כשירות תנועה (מבחן רישוי - טסט). את המבחן השנתי ניתן לבצע באחד ממכוני הרישוי הפזורים ברחבי המדינה.

טיפול תקופתי לרכב - כל רכב חייב לעבור באופן קבוע טיפול תקופתי במוסך, הכולל בדיקות שונות, החלפת שמנים, החלפת מסננים וחלקים שחוקים ומתכלים. אי הקפדה על הטיפולים יכולה לעלות ביוקר ואף לסכן את חיים. יש לבצע את הטיפולים במועדים שקבע היצרן (בעבר נדרש טיפול תקופתי מדי 5,000 ק"מ או 10,000 ק"מ. בכלי רכב חדישים מותקנות מערכות אמינות ועמידות יותר, והמרחק בין הטיפולים גדל עד 20 אלף ק"מ ויותר).

חשיבות תקינות הצמיגים

צמיגים הם הקשר הישיר של המכונית עם הכביש. אחיזת הכביש בפניות, בבלימות, בכבישים רטובים ובמצבים קיצוניים היא נגזרת ישירה של איכות הצמיגים ברכב.

אורך חיים ממוצע של צמיג לרכב עומד על כ-4 שנים, אך זה תלוי כמובן באופי השימוש; נהיגה אגרסיבית, אי הקפדה על לחץ אוויר תקין, זוויות היגוי שאינן תקינות, תנאי מזג אוויר ואיכות הכבישים, עלולים לקצר משמעותית את חיי הצמיג.

חשוב שלחץ האוויר בצמיג יהיה לפי המלצת היצרן. לחץ נמוך מהמומלץ יגרום לחוסר יציבות של הרכב בכביש ויקצר את חיי הצמיג. י

ש לבדוק אחת לחודש את לחץ האוויר בצמיגים על ידי מד לחץ (בתחילת הנסיעה כשהצמיג קר). בדיקה זהותית של לחץ אוויר בצמיגים אינה אמינה.

ירידה של 40% בלחץ האוויר מגדילה משמעותית את הסיכוי להתפוצצות הצמיג במהלך הנסיעה.

ברכב שמותקן בו גלגל חלופי שמידותיו שונות (צר יותר) – אין לנסוע במהירות העולה על 80 קמ"ש.

כאשר מחליפים זוג צמיגים, יש להחליף בשני צידי הרכב ולא באותו צד. חשוב לבצע איזון גלגלים ברכב שבו מותקנים צמיגים חדשים.

אין להשתמש בצמיג שגילו מעל 5 שנים. תאריך הייצור מוטבע על גבי הצמיג.

אחריות למשתמשי הדרך האחרים

האדם הנוהג ברכב אחראי גם על משתמשי דרך אחרים.

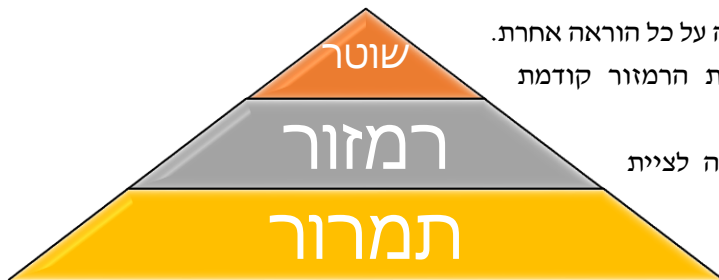
כדי ליישם אחריות זו נקבעו מספר חוקים:

- על היושב במושב האחורי של הרכב לחגור חגורת בטיחות, האחריות במידה ולא חגר היא על הנוסע ואף על הנהג.
- אסור לנהוג ברכב כשחלק מגופנו בחוץ, האחריות לכך היא גם על נהג הרכב.
- אסור לחלוטין לנהוג ברכב כאשר אחת הדלתות פתוחה, כמו כן אסור לעלות על רכב בזמן נסיעה. האחריות על כך חלה אף על הנהג.



- על הנהג חלה אחריות לבדוק כי אף נוסע לא ירד או יעלה לרכב מהצד הפונה לכביש פרט לנהג עצמו או לנוסע היושב לצידו.
- כאשר נהג חש עייפות הוא מחויב לעצור ולנוח, באחריות הנהג לעשות עצירה בזמן עייפות.
- חובתו של נהג הנושא מטען אשר נפל מהרכב בזמן נהיגה לדאוג לעצור ולפנותו באופן מידי.

מדרג הצייות



1. שוטר: חובה לציית לשוטר. הוראת השוטר עדיפה על כל הוראה אחרת.
2. רמזור: חובה לציית להוראת הרמזור. הוראת הרמזור קודמת להוראת התמרור (רמזור מבטל תמרור)
3. תמרור: כאשר אין שוטר או רמזור חלה חובה לציית לתמרור.

חובת הצייות

חלה חובה לציית להוראות שוטר/שוטר צבאי/ בוחן תנועה חובה על כל נהג להציג את המסמכים הנדרשים ע"י השוטר. אי הצגתם עלול לגרום דוח.

שוטר ראשי לעקב נהג ללא צו במידה והנהג אינו מוסר את פרטיו האישיים. חובה לציית להוראת שוטר ללא מדים אשר הזדהה.

חובה לציית לפקח עירוני כאשר הוראותיו קשורות להסדרי תנועה. שוטר ובוחן של רשות הרישוי רשאים להזמין בכל עת רכב לבדיקה טכנית.

כשמבחינים ברכב ביטחון בכביש חובה להסיט את הרכב ככל הניתן לשפת המדרכה הימנית.

שוטר ראשי לעקב רכב לצורך בדיקת רמת זיהום אוויר הנפלט ממנוע הרכב. במידה והרכב מזהם יתר על המידה רשאי השוטר לתת הודעה על 'אי שימוש ברכב'.

שיטת הניקוד

שיטת הניקוד היא אמצעי למעקב אחר עבירות תעבורה שביצעו נהגים. מעבר לעונש המוטל על הנהג (קנס, פסילה וכו'), נצברות לחובתו נקודות, בהתאם לחומרת העבירה. על-פי הנקודות התקפות הרשומות לחובת נהג, מוטלים עליו אמצעי תיקון.

עקרונות השיטה:

1. נקודות הן תקפות החל מיום ביצוע העבירה למשך שנתיים למי שצבר עד 20 נקודות ולמשך 4 שנים למי שצבר 22 נקודות או יותר ובכל מקרה נקודות ישארו תקפות כל עוד לא בוצעו אמצעי התיקון שהוטלו.
2. נהג שלחובתו רשומות 72 נקודות תקפות או יותר, או נהג שהוטלה עליו פסילה בת 3 חודשים בגין 36 נקודות או יותר ורשומות לחובתו 36 נקודות נוספות תקפות או יותר בטרם חלפו שש שנים



- ממועד ביצוע העבירה האחרונה מבין העבירות שבשלהן הוטלה הפסילה האמורה, ושתים עשרה נקודות תקפות מתוכן נרשמו לחובתו בשל עבירות שבוצעו לאחר 01/01/2012, ייפסל רישונו לתשעה חודשים ויחודש לאחר בדיקות במכון הרפואי לבטיחות בדרכים, מבחן עיוני ומבחן מעשי.
3. אמצעי התיקון הינם מצטברים ואין בהטלתם כדי לגרוע מכל סמכות אחרת הנתונה לרשות הרישוי.
 4. על נהג הנדרש לבצע קורס בנהיגה נכונה לבצע את הקורס בתוך ששה חודשים, אחרת רשאית רשות הרישוי להתלות את רישונו.
 5. מועד רישום הנקודות במרשם העבירות אינו משפיע על מניין התקופות לעיל. עם זאת, לא יירשמו נקודות בשל הרשעות בעבירות שהמידע לגביהן התקבל 12 חודשים או יותר ממועד ההרשעה.



תקשורת בדרך

שפת התעבורה

כביש אין אפשרות לתקשר האחד עם השני אלא בשפת התעבורה שהרי אין באפשרותנו לדבר זה עם זה כשאנו על הכביש.

- שפת התעבורה חייבת להיות ברורה ופשוטה, מובנת ונוחה.
- שפת התעבורה כוללת כללי התנהגות ברורים על הכביש אשר מאפשרים לנו לדעת מה מותר ומה אסור, מתי וכיצד.
- שפה זו כוללת סמני דרך רבים: תמרורים, רמזורים, סימונים וסמלים.

1. שפת גוף: תנועות ידיים ו/או הבעות פנים.

לדוגמא: שוטר מכוון תנועה.

רוכב אופניים המאותת מעזרת ידיו

אנשים המבקשים לעצור 'טרמפי'

2. שפה מילולית, בדיבור או בכתב.

לדוגמא (כתב): שלט המודיע על עבודה בכביש

שלט המודיע על שנוי בהסדרי תנועה

שלט המודיע על כניסה ליישוב

לדוגמא (דיבור): שיחה בין הולכי רגל

קבלת הוראות משוטר

3. שפת סמנים מוסכמים: תמרורים

התמרורים מהווים חלק בלתי נפרד מתקנות התעבורה והחוק מחייב לציית להם.

התמרורים נחשבים לשפה בין לאומית.

רוב התמרורים מחולקים ל-3 סוגים: משולשים – תמרורי אזהרה, להזהיר את הנהג ולהכין לבאות.



לדוגמא: אזהרה לפני מפגש מסילת ברזל

עגולים – תמרורי הוריה, עשה (כחול) או אל תעשה (אדום)



לדוגמא: אין כניסה (אל תעשה), כניסה לרכב מנועי בלבד

(עשה)

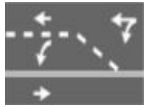


מרובעים – תמרורי מודיעין, נועדו כדי להעביר מידע.

לדוגמא : מעבר חציה להולכי רגל לפניך

סמנים על פני הדרך – נחשבים גם כן תמרורים

לדוגמא : קו הפרדה בן נתיבים, מעבר חצייה, שפת מדרכה וכו'



4. שפת האורות :

אורות רכבי בטחון : אור כחול/ כחול-אדום – משטרה

אור אדום – מד"א, כיבוי אש

אורות בדרך : רמזורים (נחשבים לחלק ממערך התמרורים).

אורות כלי רכב : איתות בפנסים – הודעה על שינוי כיוון

אור בלימה אחורי(אדום) – מעיד על עצירת הרכב שלפניך

אור לבן אחורי – בעת נסיעה לאחור של הרכב (רוורס)

אורות אופניים – מחזירי אור על הדוושות, אורות חישוב גלגל, פנסי אופניים

אורות מהבהבים : אור רכב בטחון מהבהב- לפנות את הדרך

רמזור צהוב מהבהב - אזהרה כללית/ מעבר חצייה להולכי רגל

שני אורות איתות מהבהבים - נהג במצוקה

5. שפת הצלילים

רעש כלי רכב בדרך : מידת הרעש של כלי הרכב יכולה לידע את משתמשי הדרך על התקרבות כלי

רכב.

צפירות רכב בטחון : מלווה את האורות המהבהבים של רכב הבטחון, יש לפנות הדרך.

צלצול אופניים : משמיע קול שונה מכלי רכב ממונעים

זמזום במעברי חצייה : מסייע להולכי רגל כבדי ראייה לדעת מתי ניתן לחצות את הכביש.

זמזום אחורי : מודיע בכלי רכב גדולים (משאיות, אוטובוסים) על נסיעה לאחור של הרכב.

6. שפת הצבעים : לצבעים יש משמעויות שונות, חלקם באורות צבעוניים וחלקם על התמרורים או על

הכביש ושפת המדרכה.

אדום : סכנה, אזהרה כללית ושאר איסורים.

לדוגמא : צבע אדום מתמרורי האיסור, אור אדום ברמזור האוסר לעבור, שפת מדרכה



הצבועה באדום ולבן ואוסרת את החנייה.

צהוב: התראה וסימן להאט.

לדוגמא: רמזור צהוב המורה להתכונן לעצירה, שלטים על רקע צהוב המורים על

שינויים בדרך, קו גדול בכביש.

ירוק: לדוגמא: רמזור המודיע על אישור למעבר, תמרורים המציינים מידע או מרחק מישובים.

כחול: לדוגמא: אור משטרה מהבהב, תמרור הוריה 'עשה', שפת מדרכה בכחול ולבן

לבן: לדוגמא: תמרורים על הכביש: פס הפרדה, חצים, סימון מקומות חנייה (או איסור חנייה)

וכו'



הנוסעים ברכב

מספר הנוסעים ברכב

מספר הנוסעים המותר בכל רכב נקבע בחוק על פי סוג הרכב ודרגת רישיון הנהיגה של הנהוג ברכב:

סוג רכב	מס' נוסעים מרבי
אוטובוס זעיר	כפי שצוין ברישיון הרכב
רכב נוסעים פרטי ורכב פרטי דו שימושי	כפי שצוין ברישיון הרכב
רכב חשמלי	כפי שצוין ברישיון הרכב
רכב מסחרי אחוד שמשקלו הכולל המותר עד 3500 ק"ג	8 נוסעים מלבד הנהג זולת אלא אם ברישיון הרכב צויין פחות
רכב מסחרי אחוד שמשקלו הכולל המותר עולה על היתר להסעת 3500 ק"ג	6 נוסעים מלבד היושבים לצידו של הנהג

לנהג בעל רישיון נהיגה תקף לסוג רכב מסוים מותר לנהוג בכל רכב מאותו סוג ובתנאי שהוא בקיא בהפעלתו. רישיון נהיגה דרגה B הוא רישיון לנהוג ברכב מנועי שמשקלו הכולל המותר אינו עולה על 3,500 ק"ג ושמשפר מקומות הישיבה בו לא יעלה על 8, למעט הנהג.

רישיון נהיגה דרגה D1 הוא רישיון לנהוג:

1. ברכב מנועי שמשקלו הכולל המותר עד 5,000 ק"ג ומספר מקומות הישיבה, על פי רישיונו, אינו עולה על 16 נוסעים למעט הנהג.
2. במונית, ברכב סיור ובאוטובוס זעיר.

בטרקטורון אסור להרכיב נוסע נוסף אלא אם כן יש לכך היתר מרשות הרישוי, וההיתר רשום ברישיון הרכב. לנהוג בטרקטור משא מותר להרכיב נוסע כאשר יש לכך היתר מאת רשות הרישוי. כאשר הרכב נגרר אסור לאף אדם להיות בתוך הרכב.

הגבלת כמות הנוסעים – נהג חדש

בשנתיים הראשונות לקבלת הרישיון – או עד שהגיע לגיל 21 – רשאי הנהג החדש להסיע עמו במכונית עד שני נוסעים בלבד.

במידה שנוסע עם הנהג החדש נהג מלווה, הוא רשאי להסיע עוד נוסעים. מעל גיל 21 לא חלה על הנהג החדש מגבלה של הסעת נוסעים.



תקנת חגורת הבטיחות

תקנת חגורת הבטיחות קובעת כי מספר הנוסעים שיוסעו ברכב יהיה כמספר חגורות הבטיחות. כלומר אם יש שלוש חגורות בטיחות מאחור, ניתן יהיה להסיע עד שלושה אנשים.

ילד שלא חגור בחגורת בטיחות עלול לעוף בזמן תאונה מחוץ לרכב או לפגוע בעוצמה רבה בשאר הנוסעים שכן חגורים.

גם על נוסע בטרקטור משא חלה החובה לחגור.

מושב בטיחות

ילדים קטנים מוסעים ברכב כשהם יושבים במושב בטיחות מיוחדים המותאמים לגיל הילד ולמידותיו. חשוב להסיע ילדים רק במושבים המתאימים להם ולהקפיד להסיעם כך בכל נסיעה בלי פשרות ובלו ויתורים.

מושב בטיחות הנו מושב תקני המיועד להסעת ילדים ברכב והרתום לרכב באמצעות חגורת בטיחות ומותקנת בו חגורות.

"מושב מגביה" הינו מושב תקני המיועד להסעת ילדים ברכב, שהיושב בו רתום בחגורת הבטיחות של הרכב.

חגורת בטיחות – חוק

החוק קובע כי על כל נהג ועל כל נוסע ברכב מנועי להיות חגורים בחגורת בטיחות או רתומים במושב בטיחות או במושב מגביה מתאים:

- תינוק עד גיל שנה - במושב הבטיחות, כשגבו של מושב הבטיחות מופנה לחזית הרכב.
- ילד שטרם מלאו לו 3 שנים - במושב בטיחות המתאים לגובהו ולמשקלו.
- ילד עד גיל שמונה - במושב מגביה או מושב בטיחות.
- ילד מגיל שלוש עד שמונה - במושב בטיחות או במושב מגביה המתאים לגובהו ולמשקלו.
- נהג רשאי לנסוע ללא חגורה רק במהלך נסיעה לאחור.

איסורים החלים על הנוסעים ברכב

לנוסעים ברכב אסור להיכנס או לצאת מהצד הפונה לכביש, פרט לנהג כאשר חונים בימין הכביש או לנסוע הישוב לצד הנהג כאשר הרכב חונה בצד שמאל של הכביש (בדרך חד סטרית).

- אסור להתחיל בנסיעה כאשר אחת מדלתות הרכב פתוחה.
- אסור לפתוח במהלך נסיעה את אחת מדלתות הרכב.
- אסור להעלות או להוריד נוסעים בזמן שהרכב עדיין נמצא בתנועה.



- אסור להוציא חלקי גוף מחוץ לרכב במהלך נסיעה (פרט לרוכב אופנוע העושה שימוש בידו בכדי לאותת).

הסעת נוסעים ברכב

נהג רכב בדרגת רישיון B יכול להסיע עד 8 נוסעים מלבדו (ברכב שמשקלו עד 3,500 ק"ג). כמו כן אסור להסיע יותר מאדם אחד ליד הנהג (אלא אם הותר הדבר ברישיון הרכב).

- אסור להסיע נוסעים עבור שכר ברכב פרטי.
- הובלת מטען ברכב פרטי מותרת על גגון או בתא המטען בלבד.
- על רכב שמשקלו נמוך מ-3,500 ק"ג חל איסור להוביל מטען שגובהו עולה על 3 מטרים.
- חל חיוב לסמך מטען במשולש אדום עם מחזיר אור שאורך כל אחת מצלעותיו 60 ס"מ.
- נהג שחש כי חלק ממטענו נפל במהלך הנסיעה חייב לבדוק, באם נפל מטען עליו לפנותו מיד.
- כל נהג חייב לדאוג כי המטען אותו הוא מוביל קשור כראוי



תפיסת סיכונים וזיהוי מוקדם של סכנות

חובת הזהירות הכללית

כל עובר דרך חייב להתנהג בזהירות, כל עובר דרך חייב להתנהג באופן שבו :

א. יקפח זכותו של אדם להשתמש שימוש מלא באותה דרך

ב. יגרום נזק לאדם או לרכוש ולא ייתן מקום לגרום נזק כאמור

ג. יפריע את התנועה ולא יעכבנה

ד. יסכן חיי אדם

לא ינהג אדם רכב בקלות ראש או בלא זהירות, או ללא תשומת לב מספקת בהתחשב בכל הנסיבות ובין השאר בסוג הרכב, במטענו, בשיטת בלמיו ומצבם, באפשרות של עצירה נוחה ובטוחה והבחנה בתמרורים, באותות שוטרים, בתנועת עוברי דרך ובכל עצם הנמצא על פני הדרך או בסמוך לה ובמצב הדרך.

עקיפה

החוק מתיר לעקוף רק כאשר אין איסור עקיפה וכשאפשר להשלים את העקיפה ללא סיכון וללא הפרעה לרכב אחר.

יש לעקוף תמיד מצד שמאל, אלא אם כן :

1. הנהג נוסע בנת"צ

2. הנהג יצא לנתיב הימני לפני פנייה ימינה.

3. הרכב העוקף פונה שמאלה

חסימות/מפגעים בכביש – יש לעקוף תמיד את המכשולים מהצד הימני אלא אם כן סומן אחרת.

אין לבצע עקיפה על קו הפרדה רצוף

אין לבצע עקיפה 50 מטרים ממנהרה

מסילת ברזל

על כל נהג המתקרב למפגש מסילת ברזל חלה החובה להאט עד כדי יכולת עצירה לפני המסילה.

על הנהג לעצור לפני קו העצירה ; באין קו עצירה – לפני המחסום ; באין מחסום – לפחות ארבעה מטרים לפני פס המסילה הקרוב.

כאשר ישנו תמרור עצור לפני המסילה חלה על הנהג החובה לעצור את רכבו, לכבות את מקלט הרדיו, ולפתוח את חלון הרכב הקרוב אליו.

את מסילת הברזל מותר יהיה לחצור רק כאשר המפגש פנוי, המחסום מורם ואפשר להשלים את החצייה בבטחה.



הצומת

סוגי צמתים



צומת הצטלבות - מפגש שבו שתי דרכים חוצות זו את זו בצורת צלב. זהו המבנה הנפוץ ביותר של צומת.



צומת קמץ – צומת שבו דרך מסתיימת באמצעה של דרך אחרת, כך שמפגש הוא דמוי האות T. לצומת זה שלוש זרועות, ששתיים מהן מהוות דרך אחת. נקרא גם צומת T.



צומת הסתעפות – צומת קמץ ימינה ומיד אחרי צומת קמץ שמאלה (ולחיפך).

זכות קדימה בצומת ללא תמרורים ומזורים

ראשית יש לזכור כי באופן תמידי: 'זכות קדימה מקבלים ולא לוקחים'!

בצומת 'עירומה' יש לתת תמיד זכות קדימה לרכב המגיע מימין. גם אם נהג רכב הנוסע בדרך הישר בצומת ללא רמזור הוא חייב על פי חוק לעצור במידה ומצדו הימני יש רכב הממתין להיכנס לצומת.

כאשר בעל רכב נמצא בצומת 'עירומה' והוא מעוניין לבצע פניית פרס או לפנות שמאלה הוא חייב לתת זכות קדימה גם לנהג הבא מימינו וגם לנהג אשר מגיע ממול.

כאשר אחת הכניסות לצומת כוללת כביש עפר/חנות נוחות/ תחנת דלק - חלה על הרכב המגיע מדרך זו החובה לתת זכות קדימה לכל רכב אחר הנמצא בצומת.

זכות קדימה

כדי לאפשר זרימת תנועה נקבעו כללי מתן זכות הקדימה בדרך. על נהג לנהוג באחריות וזהירות ולא לסמוך כי הנהג שמולו ייתן לו זכות קדימה.

מתן זכות קדימה בכביש תינתן:

- נהג ייתן תמיד זכות קדימה לשאר הנהגים בכביש במידה והוא יוצא מדרך עפר/ חצר בית/ חנייה/ תחנת דלק.
- נהג היוצא מחצר ביתו ותוך כדי חייב לעבור על המדרכה, חייב לעצור ולתת להולכי רגל לעבור בבטחה. רק כאשר תתפנה המדרכה יוכל להמשיך בנהיגה לעבר הכביש.
- בדרך צרה על נהגים מ-2 הכיוונים לסתות עד כמה שאפשר לשפת הכביש ובמקרה הצורך גם לרדת לשול הכביש כדי למנוע תאונה.
- כאשר הדרך צרה ותלולה, הרכב העולה ייתן זכות קדימה לרכב היורד.
- במעגל תנועה חייבים לתת זכות לרכב במעגל התנועה מצד שמאל ולעבור במעגל מצידו הימני.
- לפני מעבר חצייה חייב הנהג להאט ולאפשר להולכי הרגל לחצות בבטחה.
- בצומת ללא תמרורים הפונה שמאלה חייב לתת זכות קדימה לרכבים הבאים ממול ומימין.



דוגמאות (למי נתונה זכות הקדימה):



2, אח"כ 1 ואז 3



1 ואחריו הרכב הכחול



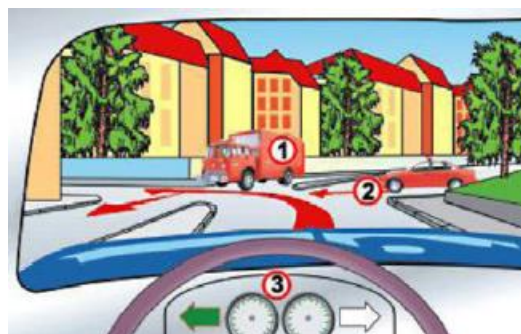
1, אח"כ 3 ואז 2



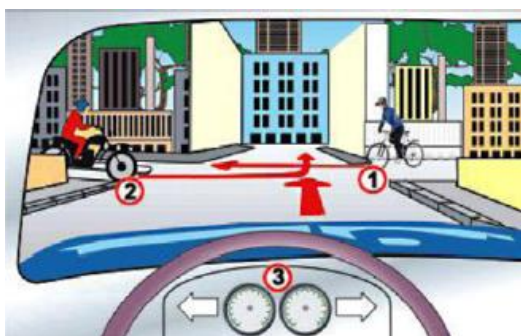
1, אח"כ 3 ואז 2



3, אח"כ 2 ואז 1



1, אח"כ 2 ואז 3



1, אח"כ 3 ואז 2



2, אח"כ 1 ואז 3



הסדרי תנועה בצומת

צומת בלתי מוסדר - בצומת כזה לא נעשה כל צעד פיזי להסדרת התנועה, ולפיכך חלים בו כללי מתן זכות קדימה.

תמרור "תן זכות קדימה" - מתן אפשרות לעוברי דרך אחרים שלהם נקבעה זכות קדימה, להתקדם בדרך בלי; לעצור, להמתין, לשנות את מהירותם או לסטות מקו התקדמותם



תמרור "עצור" - בחלק מהדרכים הנכנסות לצומת מוצב תמרור עצור, המורה לנהג המגיע בדרך זו לעצור עצירה מוחלטת, ורק לאחר מכן להיכנס לצומת רק אם אינו מפריע לנהגים אחרים הנכנסים אליו.



צומת מרומזר - בכל הדרכים הנכנסות לצומת מותקנים רמזורים, המורים לנהגים האם לעצור (רמזור אדום) או לנסוע (רמזור ירוק). בשעות בהן הרמזורים מהבהבים בצהוב יש להתנהג על פי הכללים של צומת בלתי מרומזר.

מעגל תנועה - במרכז הצומת ישנה דרך בצורת מעגל, וכל הדרכים המגיעות לצומת משתלבות במעגל זה. זכות הקדימה היא לרכב הנמצא במעגל התנועה.



זכות קדימה בצומת עם תמרור



כאשר מופיעים התמרורים הבאים בצומת יש לפעול על פי הכללים הבאים:

כאשר מופיע תמרור 'תן זכות קדימה' יש לתת את זכות הקדימה לכל רכב הנמצא בצומת ומכל כיוון, ניתן לצאת רק כאשר הדרך מתפנה לחלוטין. כאשר ישנו תמרור 'זכות קדימה' והדרך פנויה אין כלל חובה לעצור בצומת - מיד ניתן להמשיך בנסיעה.



כאשר מופיע תמרור 'עצור' ישנה חובה לעצור בצומת ולתת זכות קדימה לכל רכב. בניגוד לתמרור תן זכות קדימה כשמופיע תמרור זה יש לעצור גם אם הדרך פנויה לחלוטין! על הנהג לעצור בסמוך (ולפני) קו העצירה, המידה ואין קו עצירה על הנהג לעמור במקום בו ניתן לראות את כלל התנועה בצומת.



1. כאשר תמרור העצור מופיע מצדו הימני של הכביש ההוראה תקפה לכל הנתיבים מאותו הכביש.

2. במידה ותמרור העצור מוצב בצדו השמאלי של הכביש הוראתו תקפה רק עבור הפונים שמאלה בצומת.

כאשר מופיע תמרור 'מעגל תנועה' יש לתת תמיד זכות קדימה לכל רכב אשר נמצע בנסיעה במעגל התנועה.



- כאשר נהג מקבל את זכות הקדימה עליו לוודא כי זכות זו אכן ניתנה לו ע"י שאר הרכבים, כיוון שלעיתים ישנם בעלי רכבים אשר לוקחים את זכות הקדימה גם כאשר היא אינה שלהם וגורמים לתאונות.



זכות קדימה בצומת עם רמזור

כאשר צומת מסוים הוא מרומזר יש לפעול על פי הכללים הבאים:

אור אדום – עצירה והימנעות מכניסה לצומת. יש לעצור לפני קו העצירה, במידה ולא מופיע קו זה יש לעצור לפני מעבר החצייה, כאשר אין כלל סימונים על הכביש יש לעצור לפני הרמזור הקרוב.

אור משולב אדום וצהוב – עצירה מוחלטת והתכוננות לנסיעה, מיד יופיע אור ירוק!

אור ירוק – אישור לנסיעה ולפינוי הצומת במהירות במקרה והצומת לא התפתה אין להיכנס לצומת גם כאשר האור ירוק

אור ירוק מהבהב – ניתן להמשיך בנסיעה אך למהר ולסיים לפנות את הצומת. במידה והרכב עדיין לא נכנס לצומת יש להתכונן לעצירה. מיד לאחר ההבהוב הירוק יופיע אור צהוב יציב.

אור צהוב – יש לעצור לפני הצומת, במידה ולא ניתן יש לפנותה במהירות ובבטחה.

אור צהוב מהבהב – במידה ואור זה מופיע באופן קבוע בצומת יש להאט ולנהוג על פי התמרורים המוצבים במקום.

כניסה לצומת

צומת הינו מקום מפגש של רכבים רבים הפונים לכיוונים שונים, כיוון שכך על כך נהג המגיע לצומת חלה החובה לבדוק אם הצומת פנוי כדי שיוכל להבטיח את חציית הצומת בבטחה.

כדי להקטין את הסיכון יש לפנות את הצומת כמה שיותר מהר.

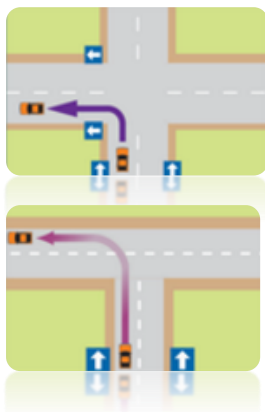
לפני פנייה בצומת:

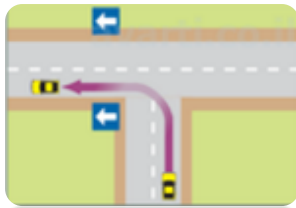
- לפנות אם הצומת פנוי – במידה ויש הולכי רגל או רכבים לנהוג על פי האיסורים וההגבלות החלות על רכבים בצומת (פניה מותרת מנתיב)
- יש לבדוק את לאותת על מנת להבהיר מה אנו מועדים לעשות.
- להתאים את מהירות הנסיעה לפניה בסיבוב.

פניות בצומת – שמאלה

בניגוד לפנייה ימינה, כאשר פונים שמאלה ישנה חשיבות לסוג הכביש:

- פנייה מכביש חד סתרי לחד סתרי (נתיב אחד לכל כיוון) – יש לפנות מהנתיב השמאלי לנתיב השמאלי.
- פנייה מכביש חד סתרי (נתיב אחד) לכביש דו סתרי – פנייה מהנתיב השמאלי בכביש ממנו יוצאים אל הנתיב הימני של הכביש אליו נכנסים.





- **פנייה מכביש דו סתרי וחד סתרי – יש להצמד למרכז הכביש ממנו יוצאים (אל לא להכנס לנתיב הנגדי) ולהכנס לנתיב השמאלי בכביש אליו פנינו.**

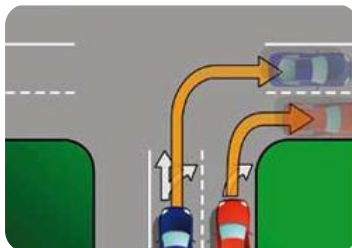


- **פנייה מכביש דו סתרי לדו סתרי – יש להיצמד למרכז הכביש ממנו יוצאים (ולהימנע מכניסה לנתיב הנגדי) ובקשת רחבה להיכנס לנתיב הימני בכביש אליו פונים.**



- **פנייה מכביש דו סתרי לכביש דו סתרי בעל יותר מנתיב אחד – יש להיצמד למרכז הכביש ממנו יוצאים (להימנע מלחסום את הנתיב הנגדי) ולהיכנס למרכז הכביש מצדו הימני**

פניות בצומת – ימינה



- **כאשר רכב מעוניין לפנות ימינה בצומת עליו לעשות זאת כאשר הוא צמות לשפה הימנית של הכביש (אלא אם סומן אחרת).**
- **גם כאשר מדובר בכביש חד סתרי וגם כאשר בדובר בכביש דו סתרי מיקום הפנייה ימינה יהיה תמיד בצד הימני של הכביש .**
- **בכבישים בהם מסומנים מספר נתיבים לכיוון הימני ישנה אפשרות לבצע פנייה ימינה בנוסף גם מנתיב אחר.**


סכנות במהלך הפנייה ימינה:




- **במהלך הפנייה על נהג הרכב להתבונן במראות כדי להימנע מפגיע ברוכבי אופנוע, רוכבי אופניים והולכי רגל.**

פניות בצומת - פרסה



- **פניית פרסה מותרת מהנתיב השמאלי או מכל נתיב אשר לגביו אין איסור לפניית פרסה כאשר שדה הראייה פתוח ואין סכנה לעוברים ושבים.**
- **גם כאשר מוצב בצומת תמרור האוסר לפנות שמאלה  מותר לבצע פניית פרסה כאשר הדרך פנויה.**



ניתן לומר כי מותר לבצע פניית פרסה בכל צומת בה לא מופיע תמרור האוסר זאת  בכל מקרה הסיכון בביצוע פניית פרסה גדול, מומלץ לוותר על פנייה זו במידה וישנה אפשרות אחרת.



מהירות

מהירות מופרזת

מהירות הנסיעה משפיעה הן על הסיכוי להיות מעורב בתאונה והן על חומרת התאונה. ההסתברות למעורבות בתאונה עולה עם העלייה במהירות הנסיעה (בהנחה שכל שאר התנאים שווים), וככל שהמהירות גבוהה יותר, גם הפגיעה הגופנית והנזק מהתאונה יהיו חמורים יותר.

המהירות המותרת לנהיגה נקבעת בהתאם למספר קריטריונים כמו תנאי הדרך, התנועה ועוד. החוק העוסק במהירות הנהיגה ובנהיגה במהירות מופרזת קובע כי יש לנהוג במהירות סבירה בהתאם לתנאי הדרך והתנועה בה, ומכל מקום לא מעל המהירות המרבית הקבועה בחוק.

- לא ינהג אדם רכב אלא במהירות סבירה בהתחשב בכל הנסיבות ובתנאי הדרך והתנועה בה, באופן שיקיים בידו את השליטה המוחלטת ברכב.
- חייב נוהג רכב להאיט את מהירות הנסיעה, ובמידת הצורך אף לעצור את רכבו, בכל מקרה שבו צפויה סכנה לעוברי דרך או לרכוש.

חובת האטה לנהג:

- הנהג יאט ואף יעצור כשרכבו יוצא מחצר, מדרך גישה לבית, מתחנת דלק, מתחנת שירות, ממקום חניה לכלי רכב.
- נתן נוהג רכב הנע בכביש אות (איתות) חייב כל נוהג רכב הבא בעקבותיו להאט ולנהוג בזהירות ולעצור אם יש צורך בכך, כדי לאפשר לנוהג הרכב שלפניו, לסטות, להאט או להיעצר - ללא הפרעה.
- נוהג רכב המתקרב למפגש מסילת ברזל יאט את מהירות רכבו עד כדי אפשרות לעצור.

חובת האטה לנהג:

- בתוך שטחים בנויים מאוכלסים ובקטעי דרך שבתים בנויים לצדם ותנועת הולכי רגל מצויה בהם
- בדרך שאיננה פנויה
- כשהראות בדרך מוגבלת מכל סיבה שהיא
- בהיכנסו לעקומות חדות ובנסעו בהן
- בקרבת קבוצת ילדים או בקרבת התקהלות
- בהתקרבו למעבר חציה
- בהתקרבו לפסגה או למקום שבו שדה הראיה מוגבל.
- בירידה תלולה או ארוכה
- בהתקרבו לגשר צר ובעברו עליו





- בפגשו או בעקפו קבוצת אנשים ההולכת בסך
- בפגשו או בעקפו בעלי-חיים  
- בהתקרבו אל אוטובוס העומד בתחנה ובעברו על ידו 
- בהתקרבו אל אוטובוס, טיולית או רכב מסחרי המסיע ילדים וסומן כך, שנעצר לשם העלאת ילדים או הורדתם, ובעברו על ידו
- ברחוב משולב 
- באזור מיתון תנועה (מהירות קטנה מהרגיל)
- במנהרה 

חוקי תעבורה

מהירות מרבית בקמ"ש							סוג רכב
<u>דרך מהירה בה מוצב תמרור</u>	<u>דרך מהירה</u>	<u>דרך שאינה עירונית עם שטח הפרדה</u>	<u>דרך שאינה עירונית בה מוצב תמרור</u>	<u>דרך שאינה עירונית</u>	<u>דרך עירונית בה מוצב תמרור</u>	<u>דרך עירונית</u>	
							
כמצוין בתמרור	110 קמ"ש	90 קמ"ש	כמצוין בתמרור	80 קמ"ש	כמצוין בתמרור	50 קמ"ש	רכב מנועי רגיל
כמצוין בתמרור (לא יעלה על 100 קמ"ש)	100 קמ"ש	90 קמ"ש	כמצוין בתמרור	80 קמ"ש	כמצוין בתמרור	50 קמ"ש	אוטובוס (לא זעיר)
כמצוין בתמרור (לא יעלה על 80 קמ"ש)	80 קמ"ש	80 קמ"ש	כמצוין בתמרור (לא יעלה על 50 קמ"ש)	80 קמ"ש	כמצוין בתמרור (לא יעלה על 50 קמ"ש)	50 קמ"ש	רכב מסחרי וטיולית (+12,000 ק"ג)
סגורה בפניו	סגורה בפניו	40 קמ"ש	כמצוין בתמרור (לא יעלה על 40 קמ"ש)	40 קמ"ש	כמצוין בתמרור (לא יעלה על 40 קמ"ש)	40 קמ"ש	רכב איטי (טרקטור ומכונה ניידת)

- לא ינהג אדם ברחוב משולב או באזור מיתון תנועה במהירות העולה על 30 קמ"ש.
- כל הדרכים המצוינות למעט כביש פנימי בתחום מושב וקיבוץ **סגורות** בפני טרקטורון, ובלבד שלא ינהג אדם בטרקטורון במהירות העולה על 40 קמ"ש.
- לא ינהג אדם במהירות העולה על המהירות המרבית שצוינה ברשיון הרכב
- רשות התימרון המרכזית רשאית לקבוע בקטע דרך מהירות מרבית מותרת השונה מן האמור בטבלה ובלבד שהמהירות המרבית המותרת שתיקבע לא תעלה על המפורט להלן:

דרך עירונית – 80 קמ"ש

דרך שאינה עירונית ואינה דרך מהירה – 100 קמ"ש



דרך עם שני נתיבים לכל כיוון עם שטח הפרדה – 110 קמ"ש

דרך מהירה – 120 קמ"ש



זמן תגובה ומהירות עצירה

שמירת רווח

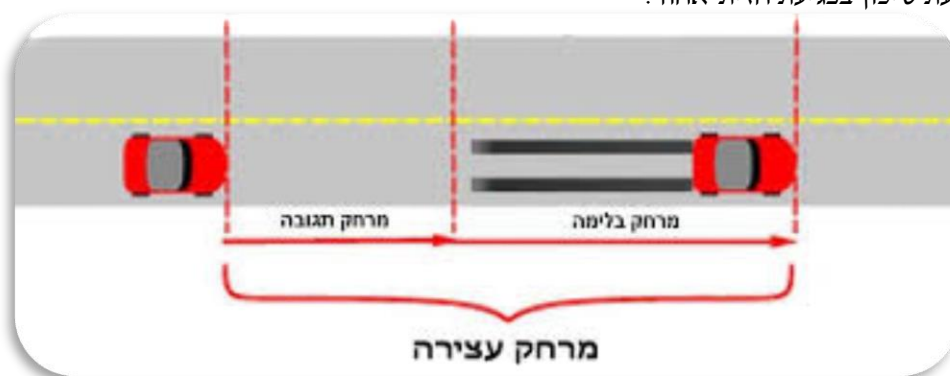
שמירת רווח מאפשרת לנהג להתמודד כראוי עם המצאות של משתמשי דרך אחרים, להימנע מקרבה אליהם וכך למנוע תאונה.

יש לשמור מרחק מהרכב מלפנים, מאחור ולשמור על מרחק מרכבי צד.

ככל שהמרחק ישמר יותר כך ישתפר שדה הראייה של הנהג.

שמירת מרווח תאפשר לרכב עוקף להיכנס חזרה לנתיב.

מונעת סיכון בפגיעת חזית-אחור.



המרחק המינימלי שנהג צריך לשמור מהרכב שלפניו:

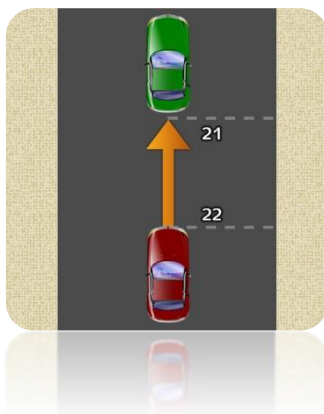
1. מרחק של שנייה אחת לפחות

2. מרחק המאפשר עצירה בכל עת למניעת תאונה

שיטת החישוב או דרך לשמירת רווח – ספירה 21, 22:

הנהג ישמור רווח גדול יותר כאשר יש מגבלות כביש: כביש חלק, הגבלה בשדה ראייה או תנאים מכבידים אחרים.

רווח צד: על נהג בכבישים צרים ובעומס תנועה לשמור רווח צד המאפשר פתיחת דלת



הגורמים המשפיעים על מרחק התגובה

מהירות הרכב: ככל שהמהירות גדלה כך גם מרחק התגובה שגדל ביחס ישר לגידול במהירות, כלומר אם המהירות הוכפלה כך גם מרחק התגובה.

ערנות הנהג: זמן תגובה ממוצע בתנאים אופטימליים הוא כדי $\frac{3}{4}$ שנייה. ככל שהנהג אינו ערני, עייף, לא מרוכז כך עולה ערך זמן התגובה שלו.

גיל הנהג: לגילו של הנהג השפעה רבה על כושר תגובה, אינסטינקטים, חדות ראייה. ככל שהנהג מבוגר כך קיים קושי בעיבוד נתונים ויכולת תגובה מהירה, ושכך מרחק התגובה גדל.



הגורמים המשפיעים על מרחק הבלימה

מהירות הרכב: ככל שהמהירות גדלה כך גם מרחק הבלימה גדל באופן משמעותי (לא ביחס ישר). ככל שתגדל המהירות מרחק הבלימה יגדל בריבוע! (לדוגמא אם המהירות תגדל פי 4 מרחק הבלימה יהיה גדול פי 16 (4 בריבוע)

גורמים הקשורים לנהג: להסחת הדעת, למיומנויות הנהג הנגזרת מניסיונו בנהיגה, לשימוש נכון במערכת הבלמים יש השפעה גדולה על מרחק הבלימה – חוסר ניסיון וחוסר מיומנות יאריך את מרחק הבלימה.

תנאי דרך: זרזי החלקה (במקרה של רטיבות בכביש, שמן שנשפך), טיב פני הדרך וכו' יגרמו להארכת מרחק הבלימה.

תקינות הרכב: לחץ ניפוח גלגלים, מצב בלמים, תקינות צמיגים, מערכת מתלים וכו'. ככל שמערכות אלה לא יהיו תקינות כך תפגע אחיזת הצמיג בכביש – דבר שיביא להגדלת מרחק הבלימה.

צמיג תקין מציל חיים

חשוב שלחץ האוויר בצמיג יהיה לפי המלצת היצרן. לחץ נמוך מהמומלץ יגרום לחוסר יציבות של הרכב בכביש ויקצר את חיי הצמיג.

יש לבדוק אחת לחודש את לחץ האוויר בצמיגים על ידי מד לחץ (בתחילת הנסיעה כשהצמיג קר). בדיקה חזותית של לחץ אוויר בצמיגים אינה אמינה.

ירידה של 40% בלחץ האוויר מגדילה משמעותית את הסיכוי להתפוצצות הצמיג במהלך הנסיעה. חשוב מאוד! ברכב שמוחקן בו גלגל חלופי שמידותיו שונות (צר יותר) – אין לנסוע במהירות העולה על 80 קמ"ש.

כאשר מחליפים זוג צמיגים, יש להחליף בשני צידי הרכב ולא באותו צד. חשוב לבצע איזון גלגלים ברכב שבו מותקנים צמיגים חדשים.

אין להשתמש בצמיג שגילו מעל 5 שנים. תאריך הייצור מוטבע על גבי הצמיג.

הסחת דעת בנהיגה – מעורבות בתאונות

חוסר תשומת לב/הסחת דעת של הנהוג מהווה על פי מחקרים מרכיב עיקרי בתאונות הקשורות בגורם האנושי שהן 93% מכלל תאונות הדרכים.

בתאונות אלו, מראים הממצאים כי הנהג לא היה מרוכז בנהיגה לפחות שלוש שניות לפני התרחשות התאונה.

עם זאת, הערכות מנתונים שנאספו בין 1995 ל 2008, מדברות הסחת דעת כגורם של 16% ויותר מן תאונות הקטלניות ו 20% מן התאונות עם פציעות קשות, 25% בנוקי רכוש והיותה גורם במעורבותם של 70% מן הנהגים בתאונת רכב יחיד, או בתאונת- התנגשות לפניים.

**גורמים להיסח הדעת**

שימוש בטלפון נייד - בדיקת 837 נהגים משתמשי טלפונים ניידים בארה"ב מצאה, שכמעט 50% מהם נסחפו וסטו מהנתיב, 23% התקרבו מדי לרכב שלפניהם, 21% "חתכו" רכב אחר, ו-18% כמעט פגעו ברכב אחר.

התעסקות במכשירים- הזנת נתונים במכשירי ניווט (GPS), תפעול מתגים בלוח המכשירים - הזנת תקליטור או חיפוש תחנת רדיו, מגדילים משמעותית את הסיכון להיות מעורבים בתאונה.

חיפוש אחר דברים שנפלו במהלך הנהיגה (כוס, מכשיר סלולארי וכד')- מעלים את הסיכון/סיכוי לתאונה ב 90%.



רכב דו גלגלי

אופנוע

רישיון – דרגה A2 (אופנוע עד 14.6 כוחות סוס)

למי שלא מלאו 18 שנה אסור להרכיב נוסע נוסף.

בחודשיים הראשונים אסור להרכיב נוסע נוסף.

בעל רישיון נהיגה לרכב מדרגה B ומועלה במשך 3 שנים לפחות, ומבקש רישיון נהיגה לדרגה A2, פטור ממבחן עיוני, מחובת מינימום שעורי נהיגה, אולם חייב במבחן שליטה בלבד.

מבקש רישיון נהיגה לדרגה A2 - רשאי להיבחן במבחן עיוני 6 חודשים בטרם רשאי להיבחן במבחן מעשי.

- גיל מינימלי למבחן עיוני - 15.5
- גיל מינימלי למבחן מעשי - 16
- גיל מינימלי ללימוד - 16
- גיל מינימלי לקבלת רישיון - 16
- מס' שיעורים מינימלי - 15

ביטוח אופנוע

- ביטוח חובה - ביטוח חובה הוא הביטוח שמבטח אותך על כל הנזקים הגופניים שעלולים להיגרם לך, למי שנוסע איתך באופנוע או להולכי רגל שנפגעו מהאופנוע שלך. ביטוח זה מחוייב על פי חוק ולכן קוראים לו ביטוח "חובה".
- ביטוח מקיף - אם האופנוע שלך ניזוק, או אם פגעת ברכב של מישהו אחר, תפוצה אם יש לך ביטוח מקיף לאופנוע. הביטוח נקרא "מקיף" כי הוא מקיף מגוון גדול של סיכונים שאתה מבוטח מפניהם, כמו גניבה, תאונה, שריפה, ועוד כפי שמפורט בפוליסה.
- צד ג - ביטוח צד ג' לאופנוע מכסה את הנזקים שגרמת לרכב או לרכוש של מישהו אחר

חוקי תנועה

- רכב דו גלגלי חייב לנסוע עם אורות דולקים כל היום, בכל חודשי השנה, על מנת להבטיח שנהגים אחרים יראו אותו.
- קטנוע עד 50 סמ"ק אסור לעלות על דרך בין-עירונית מהירה.
- חובת לבישת אפוד זוהר בעת תקלה חלה על כל בעלי הרכב בישראל, כולל אופנועים וקטנועים.



- החוק מחייב את הנהג להחזיק בשתי ידיו בכידון, כך שדיבור בסלולרי המוחזק ביד אינו חוקי ואינו בטוח.

ציוד חיוני לרכיבה בטוחה

- קסדה: רוכב דו גלגלי חייב לחבוש קסדה בכל עת. עדיף להצטייד בקסדה שלמה, המגנה גם על הלסת.
- לבוש מתאים: מומלץ מאד ללבוש מעיל עבה (מעור או מחומר אחר), כפפות, מכנסיים עבים (גיינס וכד') ונעליים גבוהות, שיגנו על הרוכב במקרה של תאונה או נפילה.
- חימום: הרוכב, היושב חשוף על הרכב, חשוף לפגעי מזג האוויר ובעיקר לרוח החזקה שהוא יוצר בעצמו בעת הנסיעה.
- כפפות - גנה על הידיים בעת תאונה. בעת נפילה, האינסטינקט שלנו הוא לבלום בעזרת כפות הידיים, ורצוי מאד למנוע פגיעה בהן.
- חורף - הסכנה הגדולה ביותר בחורף היא החלקה בכביש רטוב. סעו לאט, האטו עוד יותר בסיבוב, והיו מוכנים לבלום או להוריד רגל במקרה הצורך.

חוק 'אבי כהן' ז"ל – קסדת חצי

התקנה החדשה אוסרת על השימוש בקסדת חצי גם בטרקטורון ובעת לימוד נהיגה על אופנוע ומחייבת את רוכב האופנוע או הטרקטורון לרכוס את הקסדה בעת הנסיעה. התקן הישראלי אימץ עד כה את התקינה האירופאית והאמריקאית בכל הנוגע לשימוש בקסדות מגן לאופנועים, מחריג את קסדת החצי המוכרת בתקינה האירופאית ואוסר את השימוש בה.



טרקטורון

הגדרה

טרקטורון הוא כלי תחבורה פתוח בעל ארבעה גלגלים שהנהיגה בו היא באמצעות כידון והישיבה עליו בתנוחת רכיבה, בדומה לאופנוע. בעברית נקראים כלי רכב אלה בשם "טרקטורון" בגלל גלגליהם המזכירים את אלה של טרקטור.

הנהיגה על הטרקטורון **אסורה בכביש**, למעט כביש הנמצא בתחום קיבוץ או מושב, מותר לנהוג על כביש באמצעות טרקטורון רק על מנת לחצות כביש וזאת עד 500 מטרים.

מי רשאי לנהוג בטרקטורון

- אדם מגיל 16 שקיבל רשיון נהיגה לטרקטור יכול לנהוג בטרקטורון בתנאי שקיבל הכשרה לכך
- ניתן לנהוג בטרקטורון עם רשיון נהיגה לרכב פרטי או לאופנוע דרגה ב + ג
- אסור לו לנוע בכביש אלא לחצותו
- בהגדרה לטרקטורון נמחקה ההגבלה בנפח עד 500 סמ"ק ובמשקל עד 500 ק"ג, כך שכל הטרקטורונים יכללו בהגדרת טרקטורון

הגבלות נהיגה

- לא ינהג אדם בטרקטורון בכביש אלא לשם חצייתו או כאשר הנסיעה היא בתחום מושב או קיבוץ.
- מהירות הנסיעה של טרקטורון לא תעלה על 40 קמ"ש.
- הנוהג בטרקטורון לא יסיע עליו אדם נוסף אלא אם קיבל היתר לכך מרשות הרישוי וההיתר נרשם ברישיון הרכב.
- לא ינהג אדם בטרקטורון ולא ירשה לאחר לנסוע עליו אלא אם כן הנוהג וכל נוסע חובשים קסדת מגן.



אופניים חשמליים

אופניים חשמליים – תקן ישראלי

ביולי 2014 התיר שר התחבורה לרכוב על אופניים חשמליים שעומדים בין השאר בתנאים הבאים:

1. מהירותם לא עולה על 25 קמ"ש
 2. הספק המנוע הוא עד 250 וואט
 3. הפעלת המנוע מחויבת להיות בעת הדיווש בלבד על ידי חיישן דיווש.
- האופניים החשמליים הוגדרו באופן רשמי כ-"אופניים בעלי מנוע עזר". הגבלת גיל מ-16 ומעלה.
- רוכב אשר גילו מתחת לגיל 16 יהיה מחויב לרכב במסלולים לאופניים בלבד.
 - רוכב מעל גיל 16 ראשי לרכב בשולי הכביש.

על פי החוק החדש רוכב אופניים חשמליים ללא קסדה יחויב בקנס, רוכב אשר ידבר בטלפון בזמן נהיגה או יעבור באור אדום יקבל קנס כמו נהג ברכב.

קנסות

משטרת ישראל גיבשה תכנית פעולה כדי להתמודד עם ריבוי התאונות בקרב רוכבי האופניים החשמליים. שוטרי התנועה הונחו לרשום דוחות תעבורה על שורה של עבירות תנועה שנעשו על ידי רוכבי אופניים חשמליים וקורקינטים חשמליים:

1. דיבור בטלפון נייד ללא דיבורית תוך כדי נסיעה - 1000 ₪
2. חציית צומת באור אדום – 1000 ₪
3. רכיבה על מדרכה ולא בשביל ייעודי לרכיבת אופניים – 500 ₪
4. רכיבה ללא קסדה – 250 ₪



השפעת גורמים על התנהגות בדרך

עייפות בנהיגה

- עייפות היא צורך בסיסי וקיומי של הגוף בשינה. הגוף מאבד אנרגיה, ולכן מסרב להמשיך "לפעול" ולבצע כל פעולה פיזית או מחשבתית. הכושר והערנות נעלמים.
- חשוב לזכור כי לא ניתן לשלוט בעייפות. גם שטיפת פנים במים, פתיחת חלון או הגברת ווליום בנסיעה לא יחזירו את הערנות לנהג.
- הגוף אינו יכול לעצור 'מצב שינה' במידה והיא נצרכת, ניתן אולי לדחות במעט את הצורך לישון אך בסופו של דבר הגוף ייכנע ויירדם – גם באמצע שינה.

איך להימנע ממצב של עייפות

- חשוב לישון במידה מספקת במהלך היממה. כדי לשמור על ערות ועל ערנות במהלך היום. רוב האנשים המבוגרים זקוקים ל-7-9 שעות שינה, ורוב המתבגרים (בני 12-18) זקוקים ל-8.5-9.5 שעות.
- יש להימנע משימוש בתרופות העלולות להרדים. אם והנהג נוטל תרופות, חובה לברר עם הרופא אם אפשר לנהוג לאחר נטילתן.
- לפני נהיגה ממושכת יש לתכנן מנוחות. מומלץ לעצור למנוחה כל 150 ק"מ או לאחר שעתיים נהיגה.
- בנסיעות ארוכות יש לצרף לנהג מלווה, שיוכל לשוחח עם הנהג או להחליף אותו בשעת הצורך.

בעיה נפשית

- על אף שקבלת רישיון נהיגה סטנדרטי בישראל אינה דורשת הליך רפואי מעבר לאישור רופא משפחה, במקרים מסוימים נדרשת על פי חוק חוות דעת פסיכיאטרית או רפואית שתאשר את קבלת הרישיון או חידושו.
- במקרים של בעיה רפואית משמעותית שיש סיכון שתפגע באיכות הנהיגה, יש צורך בוועדה רפואית.
 - במקרים של בעיה נפשית מסוג כלשהו העלולה לפגוע באיכות הנהיגה, יש צורך בבדיקה של פסיכיאטר מומחה.
 - במקרה ובדיקת הפסיכיאטר תפיק ממצאים כמו התמכרות לסמים, הפרעות נפשיות לא מטופלות, הפרעות אישיות ועוד – וועדה רפואית של המכון הרפואי לבטיחות בדרכים עלולה לפסול את רישיון הנהיגה של הנבדק.



לקות גופנית

לפי תקנות התעבורה למבקש רישיון נהיגה או למחזיק רישיון נהיגה לא יהיו:

- פגמים גופניים (מולדים או נרכשים).
- מוגבלות חדה או כרונית.
- תוצאות לוואי או מצב לאחר פציעה, חבלה או ניתוח.
- תסמינים מחמירים (פרכוסים, פרקינסון, עלפון, טשטוש).
- שינוי בכושר הראייה (טשטוש ראייה, עיוורון מלא או חלקי).
- או כל פגם העלול לפגוע ביכולתו לנהוג בביטחות בסוג הרכב בו מדובר.

אלכוהול ונהיגה

- האלכוהול, הוא סם, המדכא את פעילות הגוף, ומחליש את היכולות של הנהג. יכולות נהיגה כגון: תאום ואיזון, ראייה, אחיזת הגה, תפיסה, עיבוד מידע, תשומת לב ושיקול דעת ניזוקות ונחלשות.
- שתיית אלכוהול משפיעה על טווח רחב של כישורי נהיגה: הקשב של הנהג, תנועת העיניים של הנהג, עמידותו לסנוור, התפיסה החזותית שלו, זמן התגובה שלו, יכולתו לכוון את הרכב (באמצעות ההגה), תהליך עיבוד המידע ועוד.
- נוסף על כך, נהיגה בהשפעת אלכוהול כרוכה לעתים בהתנהגויות מסוכנות אחרות כמו לדוגמה אי-חגורת חגירת בטיחות או נסיעה במהירות מופרזת.
- בשנה ישנם כ-20 הרוגים בשל שימוש באלכוהול, כמות הפצועים קשה עומדת על כ-100.

אלכוהול – חוק

אדם נחשב לשיכור:

1. אם ריכוז האלכוהול בגופו עולה על 50 מיליגרם אלכוהול ב-100 מיליליטר דם או על 240 מיקרוגרם אלכוהול בליטר אוויר נשוף. נהגים צעירים, נהגים חדשים ונהגים מקצועיים מוגדרים שיכורים, אם בגופם יש אלכוהול בריכוז העולה על 10 מיליגרם אלכוהול ב-100 מיליליטר דם או על 50 מיקרוגרם אלכוהול בליטר אוויר נשוף.
 2. מי שבגופו נמצא סם מסוכן.
- למדידת ריכוז האלכוהול משטרת ישראל משתמשת בינשוף - מכשיר אלקטרוני המאפשר בדיקה של ריכוז האלכוהול בליטר אוויר נשוף. תפסתם כשאתם נוהגים בהשפעת אלכוהול? תקבלו עשר נקודות והזמנה לדין. עונש המינימום בגין נסיעה בשכרות הוא פסילת רישיון הנהיגה לשנתיים.
 - סירבתם לדרישת השוטר לבצע בדיקת אלכוהול? דינכם מאסר שנה או קנס של 10,000 ₪.
 - ההערכה היא כי האלכוהול אחראי לכ-40%-20% מהתאונות הקטלניות בעולם המערבי.



נסיעה בסביבה עירונית

מאפייני הדרך העירונית

כל דרך הנמצאת בתחום שיפוטה של רשות מקומית או רשויות מקומיות הגובלות זו בזו.

בכניסה לדרך עירונית יופיע התמרור וביציאה ממנה יופיע התמרור מהירות מינימלית בדרך עירונית קמ"ש, ברחוב משולב עד קמ"ש

מאפייני דרך:

- תמרורים, רמזורים, צמתים, הולכי רגל, רוכבי אופניים, אופנועים, נהגים ברכב, קלנועית, עגלה וכ
- עומס תנועה.
- רוחב הכביש והנתיבים בדרכים עירוניות צר יותר.
- תשתיות לעיתים לוקות בחסר: כבישים משובשים, מדרכות צרות ובחלקן אף עמודי חשמל ועצים, ניקוז המים לקוי

עצירה וחניה בדרך עירונית

בדרך עירונית מותר יהיה לחנות את הרכב בכל מקום בו אין:

- תמרור האוסר על עצירה. מינימום
- תמרור האוסר על חניה או חניה לרכב ציבורי בלבד מינימום

כאשר מדובר בכביש חד סטרי ניתן לחנות גם בצד שמאל של הכביש (אם אין תמרור האוסר זאת)

ישנו איסור לחנות על מדרכה, בתחנת אוטובוס, סמוך למעבר חציה, כאשר אבני הסף מסומנות באדום-לבן

צהוב-אדום(חניה לרכב ציבורי) או כאשר החניה מיועדת לנכים בלבד , אלא אם כן יש תמרור המורה אחרת.

כאשר מחנים את הרכב על הנהג חלה החובה לשמור כי הרכב לא יזוז ממקומו. על הנהג להפסיק את פעולת המנוע ולהפעיל את בלם היד.

כאשר מחנים את הרכב בירידה על הנהג להפנות את הגלגלים הקדמיים כלפי שפת הכביש, בצורה זו במידה והרכב יתדרדר הוא יעצר על ידי שפת המדרכה.

המרחק המקסימלי של רכב משפת המדרכה עומד על 40 ס"מ. כאשר ישנם סימוני כביש המאפשרים חנייה במקום מרוחק יותר יש לנהוג על פיהם.

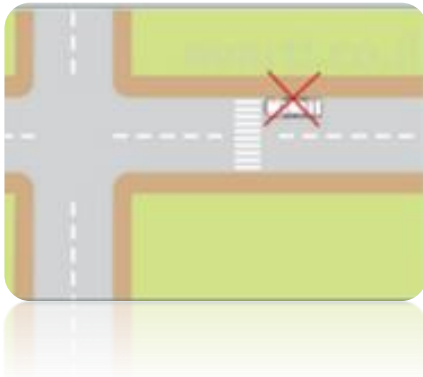
מותר להעמיד או לחנות רכב בשולי הדרך העירונית כאשר אין תמרור או סימן האוסר זאת וכשאינן העצירה מפריעה לתנועה.

לאחר חניית הרכב על הנהג לבדוק לפני היציאה מהרכב כי רכבו אינו מפריע לעובר דרך כלשהו (הולך רכב, רכב, אופניים וכו').



איסורי עצירה וחנייה

1. אסור להעלות/להוריד נוסעים בדרך מהירה.
2. אסור להעמיד או לחנות רכב בדרך מהירה אלא אם סומן אחרת.
3. אסור להעמיד רכב כאשר הוא מסתיר תמרור.
4. אסור להעמיד רכב בצידו השמאלי של כביש דו סתרי.
5. אסור להעמיד רכב על המדרכה.
6. אסור להעמיד רכב בתוך תחום צומת.
7. אסור להעמיד רכב במרחק קטן מ-12 מטרים מצומת/ברז כיבוי אש/ קו עצירה.
8. אסור להעמיד רכב 12 מטרים לפני מעבר חצייה
9. אסור להעמיד רכב 20 מטרים לפני ואחרי מסילת ברזל.
10. אסור להעמיד רכב בכביש או בשול דרך בהם קיים נתיב אחד המסומן בקו הפרדה רצוף.
11. אסור להעמיד רכב בכביש דו סתרי עם נתיב יחיד לכל כיוון אשר בין הנתיבים מפריד קו הפרדה רצוף.



12. אסור להעמיד רכב לצד רכב אחר החונה בצד הדרך.
13. אסור להעמיד רכב על גשר/מנהרה.
14. אסור להעמיד רכב ליד מעקה בטיחות.
15. אסור להעמיד רכב 20 מטרים לפני/אחרי תמרור תחנת אוטובוס.

החלפת נתיבים

על כל נהג חלה החובה לנסוע בנתיב הימני קיצוני של כל סוג של כביש (אלא אם ישנו צורך תעבורתי) בשל העובדה כי:

1. רוח צד הבאה מרכבים הנוסעים בנתיב הנגדי.
2. מניעת תאונות חזיתיות.
3. הגדלת מרחק ביטחון בין כלי רכב.
4. מרחק מילוט לשול הדרך אפשרי רק כאשר נוסעים הנתיב הימני.
5. הגדלת זווית הראייה לרכב הנוסע מאחור.
6. עקיפת רכב השומר על הימין תהיה בטוחה יותר.



המצבים המאפשרים לעזוב את הנתיב הימני

1. בזמן ביצוע עקיפת רכב
2. בפניה שמאלה מכביש חד סתרי או דו סתרי.
3. כשהנתיב הימני מיועד לתחבורה ציבורית בלבד.

פניות ואיתותים בכביש

לפני פניה ימנית או שמאלה יש לאותת לכיוון אליו רוצים לפנות.

האיתות מתבצע באמצעות אותות חשמליים, אולם, כאשר קיימת בעיה ברכב, מותר להיעזר ביד בכדי לאותת.

יש לאותת מספיק זמן לזיהוי ועל המזהה לאפשר, לעצור או להאט, כדי שהנהג המאותת יסיים את הפעולה. אנו נאותת במצבים הבאים :



1. התחלה נסיעה.
2. סטייה מנתיב.
3. לפני פניה.
4. האטה או עצירה.

סימני האיתות

- מחווני הכיוון (וינקרים) – לפני תחילת נסיעה, סטייה ופניה.
- אור הבלם – בהאטה או עצירה.
- צופר חשמלי בלבד – לפני סכנה : קצר. אסור בדרך עירונית, אלא רק אם אין דרך אחרת למניעת הסכנה.
- יד שמאל :

1. הוצאת יד עד המרפק בקו אופקי – איתות להתחלת נסיעה, סטייה או פניה שמאלה.



2. סיבוב היד בכיוון השעון – סטייה או פניה ימנית.
3. הנעה מעלה ומטה של היד השמאלית – האטה או בלימה.



נסיעה בסביבה בין עירונית

סוגי דרכים



- דרך מהירה – מצוינת בצבע צבע **כחול**. דרך שאינה עירונית המיועדת לכלי רכב בלבד. המהירות המרבית בדרך זו היא הגבוהה ביותר.
- דרך ראשית - מצוינת בצבע צבע **אדום**. דרך ראשית מחברת בין שני ערים כאשר לאורכה מקשרת דרכים נוספות כגון: דרך ראשית, אזורית ומקומית.
- דרך אזורית - מצוינת בצבע צבע **ירוק**. דרך היוצאת מדרך ראשית או המקשרת בין דרכים ראשיות.
- דרך מקומית - מצוינת בצבע **שחור**. דרך שבה המהירות נמוכה ומאפשרת אפשרות הגעה לבתי מגורים וכיו"ב.

מספר הכביש מצוין באמצע השלט.

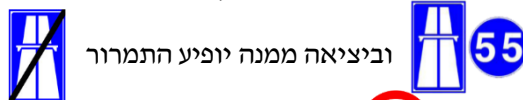
דרך עירונית – כל דרך אשר נמצאת בתחום רשומת מקומית אשר בכניסה אליה הוצב תמרור  וביציאה ממנה מוצב תמרור 

- המהירות המרבית בדרך עירונית עומד על **50** קמ"ש, אלא אם כן צויין אחרת.

דרך בין עירונית – נחשבת לכל סוג דרך אשר אינה דרך עירונית.

- מהירות מרבית עומדת על **80** קמ"ש כאשר אין שטח הפרדה בנוי, אלא אם הוצב תמרור האומר אחרת.
- מהירות מרבית עומדת על **90** קמ"ש כאשר יש שטח הפרדה בנוי, אלא אם מוצב תמרור המורה אחרת.

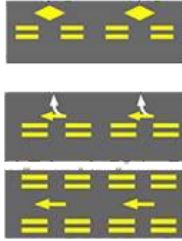
דרך מהירה – דרך שאינה עירונית אשר יש בה לפחות 2 כבישים בעלי 2 נתיבים לפחות לכל כיוון ובין הכבישים ישנו שטח הפרדה. הדרך המהירה מיועדת לרכב ממונע בלבד (אסור לבני אדם ובע"ח).



- בכניסה לדרך המהירה יופיעו התמרורים **55** וביציאה ממנה יופיע התמרור .
- המהירות המרבית בדרך עירונית עומד על **110** קמ"ש, אלא אם כן צויין אחרת.
- בדרך מהירה אין צמתים, מפגש מסילת ברזל, גישה מחצרות בתים וכו'.



סוגי נתיבים בדרך



נתיב תחבורה ציבורית (נת"צ) - כביש המיועד לתחבורה ציבורית בלבד, על כל סוגיה (אוטובוסים, מוניות שירות, ומוניות ספיישל). הוא על פי רוב הנתיב הימני הקיצוני בכביש, או הנתיב הפנימי בכביש (במקרה ויש נת"צ מקביל בכיוון הנגדי). מסומן על הכביש בצבע צהוב.

- כאשר הנתי"צ מוצב בצד הימני של הכביש מותר לרוכבי אופניים להשתמש בו.
- אדם בעל תו נכה לרכב יכול לנסוע בנת"צ גם כאשר האדם הנוהג ברכב אינו נכה (אך הנכה נוסע יחד עמו ברכב).

צומת ומחלף

מפגש דרכים שונות יכול להוצר ע"י:



1. צומת - מבנה נפוץ של צומת הוא בצורת צלב שבו שתי דרכים חוצות זו את זו.



2. מחלף - בנה הנדסי המאפשר הפרדה מפלסית של מסילות רכבת, כבישים או שבילים באמצעות גשר אחד או יותר, ובכך מפריד את התנועה המגיעה מכיוונים מנוגדים למפלסים שונים זה מעל זה ומונע מפגש ביניהם, מה שמאפשר את זרימת התנועה ללא צורך בעצירה ועל כן לא קיים מחלף מרומז.



שולי הכביש

שול הדרך נחשב לשטח הסמוך לשפת הכביש כאשר אין מדרכה סביב. אורכו של השול הינו מקצה הכביש ועד מרחק של שלושה מטרים מהכביש (או עד מפגש עם תעלת ניקוז).

- תפקידו של השול הוא לשמש מקום מילוט במקרה בו נוצרת סכנה בכביש.
- כאשר מדובר בכביש דו סתרי צר שני רכבים הבאים מכיוונים מנוגדים סוטים ימינה ככל האפשר ובמקרה הצורך נוסעים גם על השול.
- רכב ציבורי (משטרתי, צבאי, עירוני, רפואי) רשאי לעצור ולעמוד בשולי דרך בין עירונית המסומנת כדרך ראשית.



ירידה לשולי הכביש

לפני ירידה לשולי הכביש בדרך בין עירונית חובה:

1. להסתכל לכל הצדדים כדי לבדוק את מצב התנועה בכביש
 2. לאותת לכיוון השול ולרדת לאט ובבטחה.
- לאחר הירידה לשול יש להעמיד את הרכב רחוק ככל האפשר משפת הכביש.

כאשר עולים מהשול לכביש יש צורך:

1. להתבונן הטב כדי לבדוק את מצב התנועה.
2. לאותת לכיוון הכביש ולעלות אליו בצורה מתונה.

נהיגה במורד הדרך

כאשר רכב יורד במורד הדרך ישנה סכנה כי הנהג יאבד שליטה על הרכב עקב 'אובדן כושר בלימה'.

כדי למנוע הישנות מקרה מעין זה ישנם מס' כללים:

1. הימנעות משימוש תכוף בבלמים, שימוש רצוף וממושך בבלמים עלול לגרום להתחממות ופגיעה בכושר בלימת הרכב.
2. ככל שהירידה תלולה יותר יש לשמור על הילוך נמוך יותר.
3. אסור בשום מקרה להשתמש בהילוך ניוטרל (סרק) – אחד ההילוכים חייב להיות פעיל.
4. ברכב בעל תיבת הילוכים אוטומטית על הנהג להאט לסירוגין בעזרת הבלם ולשלב להילוך נמוך.

מפגש מסילת ברזל

מקום בו הדרך נפגשת יחד עם מסילת ברזל החוצה אותה נקרא 'מפגש מסילת ברזל'.

לפני מסילת ברזל יופיעו התמרורים הבאים:

אזהרה כללית מפני מפגש מסילת ברזל. החצים מראים על כיווני הרכבת במסילה (בתמונה רכבות לשני הכיוונים).



תמרור אזהרה 300 מטרים לפני מפגש מסילת ברזל




תמרור אזהרה 200 מטרים לפני מפגש מסילת ברזל





תמרור אזהרה 100 מטרים לפני מפגש מסילת ברזל






תמרור אזהרה 10 מטרים לפני מפגש מסילת ברזל אחת. 

תמרור אזהרה 10 מטרים לפני מפגש מסילת ברזל (יותר מאחת). 

אזהרה כללית מפני מפגש מסילת ברזל. 
 החצים מראים על כיווני הרכבת במסילה (בתמונה רכבות לשני הכיוונים).

- נהג המתקרב למפגש מסילת ברזל חייב להאט תמיד (כדי שיוכל לעצור במידת הצורך).
- כאשר לפני מסילת הברזל ישנו קו עצירה חובה לעצור.
- במידה ולפני מסילת הברזל ישנו מחסום יש לעצור 4 מטרים לפני מסילת הברזל.
- כאשר לפני מסילת הברזל מוצב תמרור עצור  חייב הנהג לעצור, לכבות רדיו, לפתוח את חלון הנהג, להאזין ולבדוק אם יש רכבת מתקרבת.

אזור עבודות בכביש

כאשר מוצב התמרור  סימן שישנם עבודות סלילה ושיפוץ הכביש, התמרורים והסימונים הזמניים באותו הכביש יופיעו בצבע כתום.

- כאשר בדרך זו ישנם סדקים, בורות ומהמורות, חייב הנהג להאט ולהתאים את מהירות הנסיעה שלו לתנאי הדרך.



נהיגה בשעות הלילה ותנאים מכבידים

נהיגה בזמן חשכה גורמת באופן טבעי לעייפות ותשישות, נוסף על כך לעיתים תאורת הדרך ועוברי הדרך מסנוורים את הנהג.

כדי להצליח להתגבר על בעיית העייפות על הנהגים חלה החובה לעשות הפסקה כדי להתרענן ורק לאחר מכן להמשיך ולנסוע. יש לציין כי ההתרעננות תעזור לנהג להישאר ערני לזמן קצת בלבד, לכן לפני נסיעה עליו לישון כראוי.

הגדרות:

אור גבוה: מאיר את הדרך למרחק של 100 מטרים, אור גבוה מפעילים רק כאשר ישנה חשכה ואין רכב מלפנים. כאשר יופעל האור הגבוה בלוח המכוונים תאיר נורה כחולה המעידה על כך.

אור נמוך: נקרא גם אור חזית, מאיר את הדרך למרחק 30 מטרים בלבד.

פנסי מצוקה: פנסים המופעלים בעת סכנה או תקנה. לאחר שלוחצים על לחצן המצוקה כן מכווני הכיוון של הרכב יבהבו יחדיו.

זמן לילה: רבע שעה לאחר השקיעה ועד רבע שעה לפני הזריחה

זמן תאורה: זמן לילה וגם זמן בו שדה הראייה חסום (כאשר ישנם ממטרים, ערפל וכו').

עמעום: מצב בו הנהג מכבה את האור הנמוך ומפעיל את האור הגבוה בפנסי החזית.

אור בלימה: כאשר ישנה לחיצה על דוושת הבלם נדלקות נורות אדומות מאחור.

אור נסיעה לאחור: כאשר הנהג יסלב להילוך אחורי תדלק נורת לבנה מאחור.

פנסי ערפל: מופעלים רק בערפל או בתנאי ראות קיצוניים.

איתות: חובת איתות בלוח המכוונים קיימת בכל סטייה או פנייה ללא קשר למזג האוויר או לשעת היום.

פנסי החזית:

- צבעם של פנסי החזית יהיו בהירים – צבע צהוב בהיר או צבע לבן.
- כאשר ישנה תקנה ופנסי החזית אינם עובדים יש לבדוק נתיכים ונורות.
- החלפת הנורה תתבצע ע"פ הוראות היצרן בלבד.
- על נהג חל איסור להמשיך בנסיעתו במידה ואור החזית אינו פועל.
- יש לדאוג לכיוון הפנסים, כאשר הם אינם מכוונים לא ניתן לראות את הדרך כנדרש.

שימוש באור חזית גם ביום מותר במקרים הבאים:

- כאשר הראות לקויה (גשמים, רוחות או ערפל).
- כניסה למנהרה



- כאשר השמש מאחור ומפריעה לנהג.

ניתן לעמעם את אורות החזית במקרים הבאים:

- כאשר הרכב נמצא במצב עצירה.
- כאשר האורות הגבוהים מסנוורים את הנהג דרך המראות.
- כאשר האורות הגבוהים גורמים לסנוור הנהג הבא מהכיוון הנגדי.

כיצד ניתן להימנע מסנוור בזמן נהיגה:

- שמירה על פנסים ושמשה נקיים מאבק.
- כאשר ישנו סנוור יש להסיט מבט לימין הכביש ולא להישיר מבט לכיוון האור.
- להתאים את מהירות הנסיעה לטווח הראייה ותנאי השטח.



שליטה ברכב

חנייה: העמדת רכב לזמן קצוב שלא לשם הורדה או העלאת נוסעים.

עצירה: עצירת הרכב לשם פריקה או טעינה של מטען או לשם הורדה או העלאת נוסעים.

לפני חנייה הנהג חייב לוודא כי החנייה מותרת. עליו להפסיק את המנוע תוך כדי הוצאת המפתח והפעלת בלם החנייה. על הנהג להעמיד את הרכב במקביל לשפת הכביש במרחק שלא עולה על 40 ס"מ משפתו (אלא אם כן ישנו סימון אחר).



חנייה במורד:

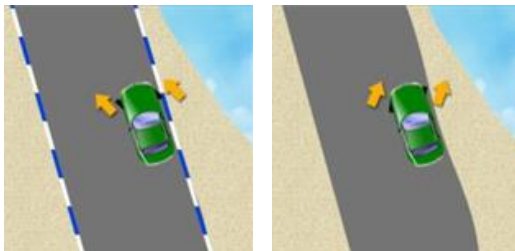
סדר פעולות נכון:

1. הפעלת בלם היד.
2. שילוב להילוך אחורי או P באוטומט.
3. כיוון הגלגלים לשפת הכביש הימני.

חנייה בעלייה:

סדר פעולות נכון:

1. הפעלת בלם היד.
2. שילוב להילוך ראשון או P באוטומט.
3. כיוון הגלגלים לכיוון הכביש במידה ויש מדרכה או לכיוון שפת הכביש במידה ואין מדרכה.



- יש לזכור כי במעלה הדרך כאשר הדרך צרה הרכב העולה ייתר זכות קדימה לרכב היורד.
-

בדרך עירונית: במידה ואין תמרור האוסר לחנות יש לחנות רחוק עד כמה שאפשר משפת הכביש.

בדרך שאינה עירונית: אסור לחנות (פרט להורדה ועלייה של נוסעים).

דרך מהירה: אסור לחנות או לעצור כלל (פרט לרכב ביטחון או עבודה).

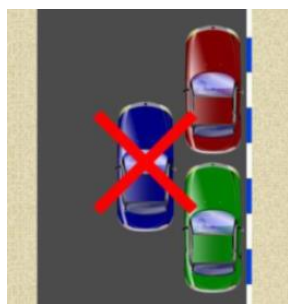
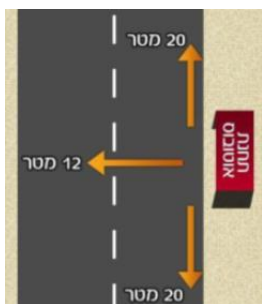
- בכביש חד סתרי מותר להחנות גם בצד שמאל בתנאי שאין הפרעה לעוברי הדרך, כאשר מדובר בדרך דו סתרים מותר להחנות רק בצד הימני.



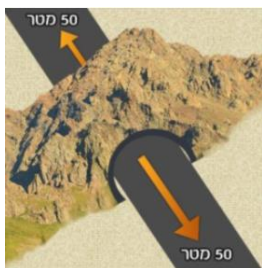
תקלות הזמן נסיעה

- ✓ כאשר ישנה תקלה ברכב ניתן להעמידו בצד הדרך במידה ואינו מפריע לרכבים אחרים.
- ✓ אפוד זוהר חייב להימצא בכל רכב תאו של הנהג. חל איסור להשאיר רכב תקוע בצד יותר מ-24 שעות.
- ✓ חובה להציב משולש אזהרה בכביש כאשר אין אפשרות להימנע מעצירת הרכב. משולש זה חייב להימצא בכל רכב פרט לאופנוע.
- ✓ האדם הראשון היוצא מהרכב בזמן תקלה כיד להציב משולש אזהרה חייב להיות לבוש באפוד זוהר.
- ✓ את משולש האזהרה יש למקם כך שייראה למרחק של 100 מטרים לנהגים הבאים מאחור.

איסור העמדת רכב במקרים הבאים :



- ☒ בצומת או תחום צומת אלא אם כן סומן אחרת.
- ☒ על המדרכה, אלא אם כן סומן אחרת.
- ☒ כאשר הרכב מסתיר תמרור.
- ☒ כאשר הרכב מפריע לתנועה.
- ☒ כאשר ישנה תחנת אוטובוס חל איסור לחנות 20 מטרים מלפניה ו-20 מטרים מאחוריה וכמו כן 12 מטרים ממולה.



- ☒ כאשר ישנה מסילת ברזל חל איסור לחנות 20 מטרים מלפניה ו-20 מטרים מאחוריה.
- ☒ 12 מטרים לפני קו עצירה.
- ☒ 12 מטרים לפני מעבר החצייה (אחרי מעבר החצייה מותר לחנות).



- ☒ כאשר קיים ברז כיבוי אש חל איסור לחנות 2 מטרים מלפניו ו-2 מטרי מאחוריו.
- ☒ בחניית נכים (פרט לנכה בעל תו)
- ☒ אסור להחנות לצד רכב חונה או עומד (חנייה כפולה)
- ☒ אסור להחנות רכב בתוך מנהרה (50 מטרים מלפניה ומאחוריה), מעל גשר או בשטח הפרדה.



תקר (פנצ'ר)

כאשר ישנו תקר באחד מהצמיגים חל איסור להמשיך בנסיעה, על הנהג לאחוז היטב בהגה ולבלום בצורה מתונה עד לעצירה מלאה.

סדר הפעולות הרצוי הנדרש להחלפת גלגל:

1. להפעיל את בלם היד ולוודא שהרכב לא יזוז.
2. לשחרר מעט את הברגים של הגלגל.
3. הצבת המגבה (ג'ק) במקום אותו בטוח סמוך לגלגל אותו יש להחליף.
4. להרים את הרכב בעזרת המגבה ורק לאחר מכן לשחרר לחלוטין את הברגים.
5. החלפת הגלגל וסגירה מתונה של הברגים (לא עד הסוף), הורדה של המגבה.
6. לאחר שהרכב הורד לחזק את סגירת הברגים (יש לעשות זאת שוב לאחר 50 ק"מ של נסיעה).

החלפת הרכב

רכב עלול להחליק מ-2 סיבות עיקריות:

1. חוסר מגע בין הצמיג לכביש שנגרם בגלל מים, חצץ, בוץ וכו'.
2. שימוש רב בבלמים המפחית את כושר הבלימה.

נסיעה לאחור:

נסיעה לאחור נחשבת למסוכנת ביותר כיוון ששדה הראייה הופך מצומצם. עקב יצירת שטחים מתים יש חשש כי יימצאו שם עוברי דרך שיוכלו להיפגע כאשר הרכב נוסע לאחור.

- ככל, נסיעה לאחור אסורה.
- נסיעה לאחור מותרת רק כאשר אין אפשרות אחרת. יש לבצע נסיעה זו בזהירות רבה (גם במידה וישנו אדם אחר העוזר לנהג)
- בזמן נסיעה לאחור הנהג אינו חייב לחגור חגורת בטיחות



הפעלת הרכב בבטחה

אדם המחזיק ברכב חייב לפעול אך ורק על פי הוראות היצרן של הרכב. על הנהג חלה החובה לבצע בדיקות שוטפות לפני נסיעה ברכב. להלן הבדיקות:

בדיקה על בסיס יומי:

אוויר בגלגלים: בדיקה במד לחץ האם לחץ האוויר הוא לפי הוראות היצרן.

בדיקת פנסים: כאשר פנס שבור או כשאינו מאותת כפי שדרוש הדבר עלול ליצור סכנה. הפנסים לא יאירו את הכביש כנדרש והם עלולים לגרום לסנוור נהגים אחרים.

בדיקת נוזלים: מים לקירור, מים לניקוי השמשות, בדיקת שמן מנוע (כאשר הרכב מדומם ונמצא במישור)

מגבים ושמשות: מגב שאינו תקין עלול לגרום לנזק לשמשות הרכב.

כאשר לחץ האוויר בצמיגים נמוך מדי נוכל לדעת כי:

- ישנו בלאי רב בצמיגים אשר פוגעים ביציבות הרכב בזמן נסיעתו.
- הצמיגים מתחממים יתר על המידה.
- עלייה בזיהום האוויר וצריכת הדלק של הרכב.

צמיגים

כאשר לחץ הצמיגים יהיה גבוה מדי הדבר יביא לשחיקה מוגברת ולא אחידה, דבר שיגרום לקיצור חיי הצמיגים.

יש לזכור כי הגלגלים הקדמיים הם אלו אשר מחוברים למערכת ההיגוי של הרכב, לכן כאשר ההגה אינו מכוון הדבר יביא לשחיקת הצמיגים. במידה והנהג ישים לב כי ההגה נמשך באופן לא רצוי לאחד הצדדים הדבר יעיד על חוסר כיוון במערכת ההיגוי או על תקר (פנצ'ר) או חוסר אוויר בצמיגים.

כאשר רוכשים צמיג חייבים לבדוק את תאריך הייצור שלו (מוטבע על הצמיג). צמיג חדש – עד 6 שנים, צמיג משומש – עד שנתיים.

בכל צמיג ישנם חריצים, תפקיד החריצים הוא ניקוז מים כאשר הכביש רטוב. עומק החריץ הינו עד 2 מ"מ, כאשר הוא נמוך מכך יש צורך להחליף צמיגים.



הגדרות:

מערכת ABS: מאפשרת שליטה ברכב ויכולת היגוי בבלימת חירום.

מערכת EBS: עושה את תפקיד ה-ABS על כל גלגל בנפרד.

מערכת ESP: מערכת לבקרת יציבות הרכב, מאזנת אותו בעת החלקה ומתקנת את טעויות הנהג באמצעות הפעלת בלימה על כל גלגל בנפרד.

בלם שירות: מערכת הבלמים הפועלת על כל גלגלי הרכב ומאפשרת לו להאט בכל תוואי דרך.

נעילת גלגלים: גורמת לאיבוד יכולות ההיגוי, תגרום להפסקת סיבוב הגלגלים באמצעות בלימה חזקה ורצופה.

סרן: מערכת צירים המחוברת אל הצמיגים.

מצמד: תפקידו לגרום לחיבור או ניתוק המנוע מתיבת ההילוכים.

סטרטר: אחראי להתניע את המנוע.

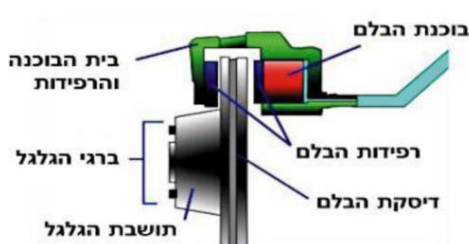
מטף כיבוי אש: ציוד חובה בכל רכב מנועי למעט טרקטור, רכב פרטי, תלת אופן ואופנוע. עליו להמצא במקום הנראה לעין. יש להחליף מטף אחרי שימוש (מלא או חלקי) או כאשר מד הלחץ שלו מעיד על לחץ נמוך.

מגני בוך: חובה להתקין בכל רכב בו אין לגלגלים האחוריים הגנה בעזרת הכנפיים.

מערכות שליטה ברכב (ESP וכו')

כאשר ישנו סימון בלוח המכוונים על תקנה באחת מהמערכות הנ"ל על הנהג חלה החובה להפסיק את נסיעתו עד לטיפול בבעיה.

בלמים



מערכות הבלמים פועלות על ידי חיכוך בין דיסקט לרפידת הבלם ברכב.

בכל פעם שמתקיים חיכוך מעין זה נוצר חוס, לכן לחיצה תכופה על הבלמים עלולה להביא להתחממותם, במצב זה על הנהג לעצור את נסיעתו באופן מיידי! רק לאחר שהבלמים יתקררו הוא יוכל לדאוג למסור את הרכב לבדיקה מקיפה במוסך ולהחלפת בלמים במידה ויש צורך.

כיצד יזהה הנהג התחממות של הבלמים? – חולשה בעוצמת הבלימה, ריח של חומר חרוך, רעש בזמן בלימה וכו'.

כאשר הנהג חש באמצע נסיעה כי לחיצה על הבלם איננה מביאה לבלימה עליו לנסות וללחוץ עליו אט אט, במידה ואין זה עוזר עליו לנסות ולבלום אט אט בעזרת בלם היד.

לאחר נסיעה בבריכה או בשלולית יש לבדוק מספר פעמים כי מערכת הבלמים פועלת כפי הדרוש, הנהג ימשיך בנסיעה איטית עד שהבלמים יתייבשו ויחזרו לתפקד כבכל פעם.



כוחות פיזיקאליים המשפיעים על הרכב בזמן נסיעתו

1. כוח הצנטריפוגלי: כוח הגורם לדחיפת הרכב כלפי חוץ בעקומות חדות כאשר הרכב נמצא במהירות נסיעה גבוהה. את הכוח הצנטריפוגלי ניתן להקטין במידה ונוסעים במהירות סבירה ומתאימים אותה למצבה וחדותה של העקומה.
2. כוח ההתמדה: כוח המופעל על הרכב כאשר הנהג מעט או עוצר, הכוח גורם לרכב להמשיך בכיוון נסיעתו על אף שהנהג לחץ על דוושת הבלם.



תחזוקת הרכב: כאשר הנהג שומר על תקינות הרכב על פי הוראות היצרן תפחת צריכת הדלק של המנוע ואינה פליטת הגזים, דבר שיביא לפחות זיהום אוויר.

זיהום רכב: בעת בדיקה שנתית (טסט) נערכת בדיקת זיהום אוויר.

- אסור לנסוע ברכב כאשר גזים שרופים עלולים לחדור לתאי הנוסעים.
- כאשר הנהג נמצא בחניות תת קרקעי או מקום סגור אחר עליו להימנע מלהשאיר את המנוע דולק למשך זמן רב כיוון שהגזים הנפלטים מהרכב רעילים לאדם.

פגושי הרכב: יש להקפיד לשמור על שלימות הפגושים, שכן הם נועדו כדי להקטין את הפגיעה בנוסעי הרכב בזמן תאונה.

מנוע: חובה לשמור על מנוע רכב תקין ונהוג על פי הוראות היצרן. למנוע השפעה רבה על הנהיגה ויציאה ממצבי חירום. כאשר נדלקת נורה בלוח המכוונים המורה על חום מנוע גבוה יש לעצור את הרכב ולאפשר למנוע להסתובב כדי להתקרר (הילוך ניוטרל), במידה והמנוע לא מתקרר והנורית ממשיכה להופיע יש לדומם מנוע ולגרור את הרכב למוסד הקרוב.



ההתנהלות בעת תאונת דרכים

רכב ביטחון

❖ רכב ביטחון כולל אמבולנס מד"א, רכב של משטרת ישראל, רכב צה"ל, רכב לכיבוי שריפות, רכב שיטור משולב, רכב אחר המאושר ע"י הרשות.



❖ הרכב נחשב 'רכב ביטחון' בזמן שהוא מפעיל אור אדום, כחול מהבהב ומשמיע אות אזעקה.

❖ רכב ביטחון המפיץ אור כחול וצהוב הוא רכב לשיטור משולב (עירייה ומשטרה יחד).

❖ אדם רשאי לנהוג ברכב ביטחון במידה וקיבל היתר מרשות הרישוי.

❖ חובה לשמור מרחק של 100 מטרים מרכב ביטחון בכביש.

❖ נהג שהבחין ברכב ביטחון בכביש יסטה עד כמה שאפשר לנתיב הימני של הכביש ובמקרה הצורך יעצור רחוק מהצומת על מנת שרכב הביטחון ימשיך בנסיעתו.

❖ אסור להיכנס לצומת באור אדום גם אם הנהג מבחין ברכב הביטחון מאחוריו. בכל מקרה חייב הנהג להמתין לאור ירוק ורק לאחר מכן יוכל לפנות את הכביש לרכב הביטחון.

❖ רכב ביטחון בלבד יכול לנסוע בכביש חד סתרי בניגוד לכיוון התנועה.

חובותיו של נהג המעורב בתאונת דרכים

➤ בהתאם לנסיבות המקרה ומקום התאונה, יגיש לכל אדם שנפגע באותה תאונה עזרה מתאימה ובמיוחד

1. ידאג למניעת כל נזק נוסף לנפגע.

2. יגיש לנפגע עזרה ראשונה שביכולתו להגיש על פי הכשרתו.

3. יזעיק למקום התאונה את שירותי הצלה המקצועיים הנחוצים על פי נסיבות המקרה ובין השאר, אמבולנס, משטרה ומכבי אש.

4. ימתין ליד הנפגע עד להגעת שירותי הצלה המקצועיים.

5. במקום שאין אפשרות לפנות את הנפגע באמבולנס ידאג להעברתו ברכב מתאים אחר לתחנת עזרה ראשונה, לבית חולים או לרופא.



תקנה 144

תקנה 144 קובעת כללים כיצד לנהוג אחרי התרחשות תאונת דרכים בה נהרג או נפגע אדם, ללא קשר לאשמת הנהג לגרימת התאונה:

- הנהג ימסור לשוטר, או לאדם שנפגע או לנהג רכב אחר המעורב באותה תאונה, או לכל נוסע או אדם שהיה בחברתו של הנפגע, את שמו ומענו, את מספר רישיון הנהיגה ומספר הרישום של הרכב שהוא נוהג בו ושם בעליו ומענו, ויציג, לפי דרישתם, את רישיון הנהיגה, רישיון הרכב או תעודת הביטוח ואת תעודת הזהות שלו אם היא נמצאת ברשותו וירשה להעתיק כל פרט הרישום בהם.
- הנהג יעצור מיד את הרכב במקום התאונה או קרוב אליו ככל האפשר, ולא יזיזו ממקומו אלא אם יש הכרח להשתמש ברכב לצורך טיפול או אם שוטר הרשה את הדבר.

שימוש ברכב לאחר תאונה

לא יזיז אדם רכב המעורב בתאונה אלא אם הרשהו שוטר לעשות כן או אם יש הכרח בכך לצורך הגשת עזרה למעורבים בתאונה זו.

סיכום חובותיו של הנהג:

1. לעצור את הרכב ולא להזיזו.
2. להזעיק כוחות הצלה (מד"א, משטרה, כב"א).
3. להעניק טיפול ראשוני בהתאם ליכולות בלי לגרום נזק נוסף.
4. לבודד את הזירה ואת הנפגע עד כמה שניתן למניעת נזק נוסף.
5. לחכות להגעת כוחות ההצלה
6. למסור פרטים אישיים כגון שם, מען, פרטי ביטוח והרכב לגורמים הרלבנטיים.

חובות נהג שאינו אשם בתאונה

- ❖ אדם המעורב בתאונת דרכים, למרות שאינו אשם בתאונה, היות והוא נמצא במקום, ביכולתו ומחובתו להעניק עזרה ככל יכולתו.
- ❖ בנוסף, הישארות במקום התאונה, מונעת נזק ראייתי. נהג אשר נשאר בזירה לאחר התאונה מהווה מקור נוסף לקבל מידע אודות נסיבות התאונה ומתן עזרה לרשות החוקרת לחקור את נסיבות התאונה.
- ❖ חובות אלה הן בעלות פן מוסרי ולכן העבירה נתפסת בעיני בית המשפט כעבירה של חוסר מוסר.
- ❖ נהג אשר מפר את החובות לפי תקנה 144, צפוי לפסילת מינימום של 3 חודשים. מאחר וזו עבירה מוסרית, בתי המשפט נוטים במקרים רבים להחמיר את רמת הענישה במידה רבה.



תהליך קבלת רישיון הנהיגה

עריכת בדיקות רפואיות:

כל אדם המבקש להוציא רישיון נדרש לעבור בדיקות רפואיות על מנת לוודא שאין סיבה רפואית המונעת ממנו לנהוג.

- בדיקה רפואית - יש להחתים על טופס הבקשה לרישיון נהיגה את רופא המשפחה או רופא המכיר את עברכם הרפואי בשלוש השנים שקדמו לבדיקה. אם קיימת בעיה רפואית, עליכם להגיע למשרדי הרישוי ולהציג בפניהם את הטופס הרפואי לפני ביצוע מבחן התאוריה.
- בדיקת ראייה - ניתן לבצע בדיקת ראייה אצל אופטומטריסט מורשה בלבד. האופטומטריסט יחתום על טופס הבקשה.

עמידה בהצלחה במבחן עיוני (תיאוריה):

- המבחן העיוני בודק שליטה בחוקי התנועה, תמרורים, תפעול הרכב וכללי התנהגות נכונה ובטוחה בדרך. לכל אחד מסוגי כלי הרכב יש מבחן עיוני המתאים לו.
- תלמידי נהיגה שאינם מסוגלים לעמוד במבחן עיוני בכתב והציגו את האישורים הנדרשים יכולים לפנות בבקשה להיבחן מבחן עיוני בעל פה.

עמידה בהצלחה במבחן המעשי (טסט):

- המבחן המעשי הוא השלב האחרון לקראת קבלת רישיון הנהיגה. המבחן בודק שליטה בתפעול הרכב, התנהגות נכונה ובטוחה בדרך, פניות, חציית צמתים, עקיפה, חנייה, מהירות, שמירת מרחק, התחשבות בהולכי רגל ועוד.

מיהו נהג חדש

נהג מוגדר נהג חדש בשנתיים הראשונות לאחר קבלת רישיון הנהיגה. נהג חדש צעיר הוא נהג חדש שטרם מלאו לו 24 שנים.

- גם בעלי רישיון לאופנוע, טרקטור או מכונה ניידת המוציאים רישיון נהיגה לרכב פרטי או רכב משא ייחשבו נהגים חדשים לאחר קבלת רישיון החדש. במהלך התקופה בה מוגדר הנהג כנהג חדש צעיר חלות עליו תקנות מיוחדות, כגון חובת נוכחות של נהג מלווה והגבלה על מספר הנוסעים שבאפשרותו להסיע.
- נהג חדש שגילו 24 שנים או יותר פטור מליווי.
- בתום תקופת ההגדרה כ"נהג חדש", יחודש רישיון הנהיגה ל-5 שנים בלבד, בהם יהיה חייב הנהג בקורס ריענון.



רישיון נהיגה מדורג

האמצעי המרכזי כיום לצמצום מעורבותם של נהגים חדשים צעירים בתאונות הדרכים הוא רישיון הנהיגה המדורג, המגביל את הנגישות לרכב, אך עדיין מקנה אפשרות לצבור ניסיון חיוני בנהיגה.

סעיפי תוכנית הרישיון המדורג:

- לימודי הנהיגה יחלו בגיל 16 וחצי.
- בגיל 16 ותשעה חודשים אפשר יהיה לגשת לראשונה למבחן המעשי (טסט), במקום בגיל 17.
- תלמיד שיעבור בהצלחה את המבחן המעשי (טסט) ייחשב נהג חדש צעיר ויקבל היתר נהיגה לתקופה של שישה חודשים. ההיתר מחייב תהליך צבירת ניסיון עם **נהג מנוסה** למשך כל תקופת ההיתר.

תהליך צבירת ניסיון

- תהליך צבירת הניסיון יעמוד על 50 שעות לפחות: 20 שעות נהיגה בדרך עירונית, 15 שעות נהיגה בדרך שאינה עירונית ו-15 שעות נהיגה בלילה. צבירת הניסיון בשעות הלילה תתבצע בין השעות 06:00 עד 21:00 בבוקר שלמחרת.
- תקופת צבירת הניסיון תתחלק לשניים: בשלושת החודשים הראשונים יתבצע התהליך ביום ובלילה, ובשלושת החודשים האחרונים רק בלילה. חובת ביצוע הליך צבירת הניסיון תחול עד גיל 24
- בתום תקופת צבירת הניסיון, ולאחר קבלת הצהרה אישית חתומה על-ידי הנהג החדש הצעיר והנהג המנוסה על ביצוע 50 השעות הנדרשות, ינפיק משרד התחבורה לנהג החדש הצעיר רישיון נהיגה קבוע מפלסטיק, שיעמוד בתוקף עד שנתיים מיום שעבר את מבחן הנהיגה המעשי. בכך יהפוך לנהג חדש

בנוסף, תכלול התוכנית **רישיון נהיגה מדורג** גם את הסעיפים הבאים:

- הגבלת הנהיגה בשעות החשיכה.
- הגבלת מספר הנוסעים הצעירים במכונית
- נהיגה בליווי נהג מנוסה ואיסור מוחלט על נהיגה לאחר שתיית אלכוהול.



המלווה וחובת הליווי

1. מי רשאי להיות מלווה? - אדם שמלאו לו 24 שנים ומחזיק ברישיון נהיגה לאותו סוג רכב 5 שנים לפחות, או שמלאו לו 30 שנים ומחזיק ברישיון נהיגה כאמור 3 שנים לפחות, או מי שבידו רישיון להוראת נהיגה.
2. מהי חובת הליווי? - חובת הליווי תחול לתקופה של 6 חודשים מיום קבלת היתר הנהיגה הראשון, מהן 3 חודשים ליווי מלא (יום ולילה) ו-3 חודשים ליווי בשעות הלילה. שעות הלילה - השעות שבין 21:00 ל-6:00.
3. מהי חלוקת השעות בתקופת הליווי? - 50 שעות לפחות, מהם 20 שעות נהיגה בדרך עירונית, 15 שעות נהיגה בדרך בין עירונית, ו-15 שעות נהיגה בלילה.

בכל מקרה תקופת הליווי לא תפחת משישה חודשים. לאחר השלמת תכנית הליווי, על הנהג החדש הצעיר להגיע לרשות הרישוי עם הצהרה על כך בכתב, על פי נוסח שאישרה רשות הרישוי.

- בתום שנתיים אין יותר חובת ליווי גם אם הנהג לא עשה את תוכנית הליווי
- נהג שסיים את תקופת היותו נהג חדש - תסתיים עבורו גם חובת הליווי
- נהג שהגיע לגיל 24 תוך כדאי תקופת הליווי, חובת הליווי תסתיים והנהג יקבל רישיון נהיגה רגיל