

תמ"ג ומדדי פיתוח תוכנית היל"ה

הכנה ועריכה : רקפת המאירי שפירא אילת כ"ץ,



תמ"ג – תוצר מקומי גולמי תמ"ג לנפש



מדד פיתוח מרכזי המשתמשים בו לבטא רמת פיתוח של מדינה הוא:
תמ"ג/תוצר כלכלי, GDP – תוצר מקומי גולמי

פירושו: השווי הכולל של המוצרים והשירותים שמיוצרים בגבולות המדינה במשך שנה אחת. מרכיביו הם: צריכה פרטית, מאזן הסחר, השקעה והוצאה ממשלתית. בתוספת ההכנסות של גורמי ייצור כתוצאה מפעילותם מחוץ לגבולות הארץ. בניכוי ההכנסות של גורמי ייצור חיצוניים כמו: העובדים העובדים הזרים.

תמ"ג לנפש- תל"ג (GDP per capita) – סך סכום התמ"ג המחולק למספר אזרחי המדינה. מתקבל סכום סטטיסטי, שאילו חילקו את סך הכנסות המדינה בשנה לאזרחי המדינה, זה הסכום שכל אחד היה מקבל. ככל שהתמ"ג לנפש גבוה יותר סביר להניח שכוח הקנייה במדינה גבוה יותר, רמת החיים גבוהה יותר, ורמת הפיתוח במדינה גבוהה יותר. כדי שניתן יהיה להשוות בין המדינות הסכום הוא ב-\$ מקובל להשוות בין מדינות על בסיס השוואת כוח הקנייה (ppp) מכיוון שבמדינה בה רמת המחירים נמוכה, ניתן לקנות יותר תמורת פחות כסף.

המדד המקובל להשוואה בין רמת ההתפתחות הכלכלית של המדינות הינו תמ"ג לנפש מותאם כוח קנייה GDP Per Capita PPP

מדד זה לוקח בחשבון שני משתנים נוספים: גודל האוכלוסייה במדינה, ורמת המחירים במדינה. ככל שרמת המחירים במדינה גבוהה יותר, כוח הקנייה קטן יותר. לפיכך, אילו, למשל, התמ"ג לנפש בתאילנד היה שווה לתמ"ג לנפש בישראל, התאילנדים היו יכולים לקנות יותר מוצרים באותה כמות כסף כיוון שרמת המחירים שם נמוכה יותר. חישוב תמ"ג לנפש לפי עיקרון PPP נותן משמעות לכוח הקנייה של דולר אחד בכל מדינה.



<https://www.idi.org.il/policy/world-comparison/indexes/human-development-index/>

מכון לדמוקרטיה

**דוגמאות- תמ"ג לנפש \$ שנת 2017 בעולם
מקום בדירוג העולמי, וסכום התמ"ג לנפש**



1. קטאר /אסיה – \$ 132,870
2. לוקסמבורג /אירופה – \$ 99,506
3. סינגפור /אסיה – \$ 85,382
4. כוויית - \$ 70,542
6. נורווגיה /אירופה – \$ 68,591
5. ברזיל /אסיה- \$ 79,508
12. ארצות הברית /אמריקה – \$ 56,084
7. איחוד האמירויות /אסיה – \$ 67,217
10. שוויץ /אירופה – \$ 58,647
- 32 ישראל /אסיה – \$ 34,054
- 180 אתיופיה /אפריקה – \$ 1,804
- 186 קונגו /אפריקה- \$ 767

מגבלות וחסרונות השימוש השווה בתמ"ג, ובתמ"ג לנפש

מגבלות ההשוואה על בסיס תוצר לנפש

1. על מנת להשוות בין ערכי התוצר במדינות השונות, משנים את ערך המטבע המקומי למטבע אוניברסאלי (לרוב דולר). שימוש בשער החליפין אינו מדויק. כאשר יש פיקוח על שוק המט"ח, או כאשר יש מכסים גבוהים על יבוא, או פרמיות גבוהות על יצוא.
2. התוצר הלאומי תלוי באופי המדינה ובצרכיה- כאשר, למשל, הוצאות הביטחון במדינה גבוהות, התוצר לנפש גדל, אך זה לא בהכרח מעיד על עלייה ברמת החיים של תושבי המדינה

השוואת נתוני התוצר הלאומי בין מדינות

הקושי- השוני בגודל התוצר בין המדינות נובע גם מגודל אוכלוסיית המדינות.

הפתרון- ההשוואה תיעשה על בסיס **תוצר לאומי גולמי לנפש (GNP per capita)**.

התוצר לנפש מעיד:

- על רמת ההתפתחות הכלכלית במדינה.
- על רמת הרווחה במדינה.



**התפיסה הכלכלית האמריקנית
הוליכה את הכלכלה העולמית
לכיוון של שוק חופשי בין-לאומי.
המטרה הייתה להביא לצמיחה
כלכלית כלל-עולמית.**

**מדינות שרצו סיוע של ארגונים בין-לאומיים,
נדרשו להתאים את המערכת הכלכלית שלהן
לעקרונות השוק החופשי.**

- לקיים קשרים כלכלים פתוחים עם מדינות שונות
- להצטרף להסכמים כלכליים בין-לאומיים.
- לבטל את תשלומי המכס
- לעודד יוזמות פרטיות.

קבוצת שמונה המדינות המתועשות

G8

גוף שבו חברות 8 המדינות העשירות- ארה"ב, יפן, גרמניה, צרפת, איטליה, בריטניה, קנדה ורוסיה. גוף זה מעצב את הכלכלה העולמית בתחום המדיני.

המדינות החברות טוענות ששאיפתן העיקרית היא שיקום כלכלת המדינות העניות, אולם בפועל הארגון שומר על האינטרסים של המדינות החזקות.

ה G8 - סמל שביעות רצון מדושנת, אשר משלימה עם סבל שכניה. הקבוצה מנציחה מצב שבו מיעוט מחזיק בחלק גדל והולך מההון בעולם.



מדינות ה-G-20 המדינות הגדולות ביותר בכלכלתן בעולם

יחד מהוות כלכלות ה-G-20 כ-90% מ**התוצר הלאומי הגולמי** העולמי, 80% מהסחר העולמי (לרבות סחר פנימי ב**איחוד האירופי**) ושני שלישים מאוכלוסיית העולם.



הממלכה

המאוחדת

טורקיה

יפן

מקסיקו

סין

ערב הסעודית

צרפת

קנדה

רוסיה

האיחוד

האירופי

אוסטרליה

איטליה

אינדונזיה

ארגנטינה

ארצות הברית

ברזיל

גרמניה

דרום אפריקה

דרום קוריאה

הודו

מדד פיתוח אנושי של האו"ם – HDI

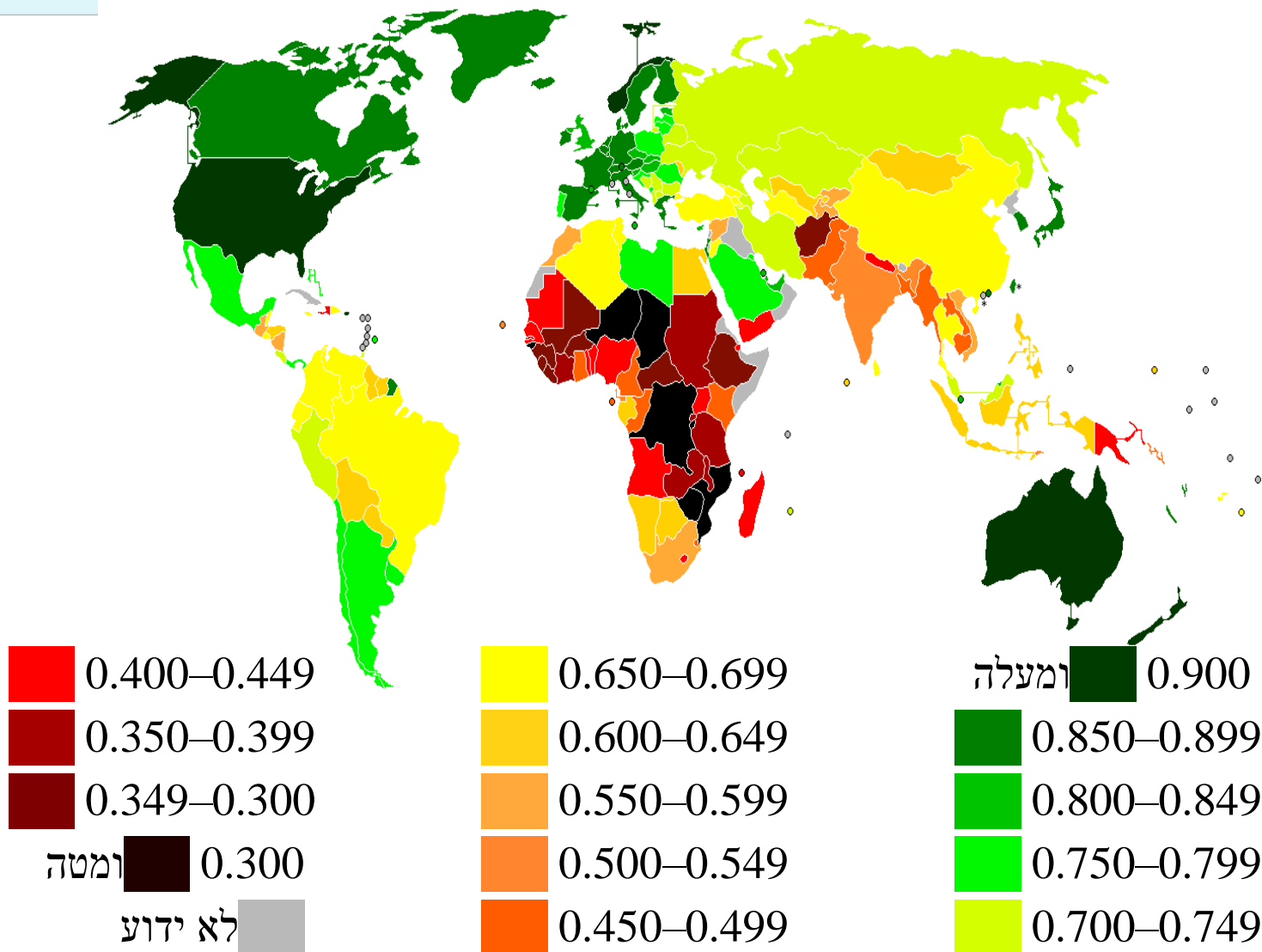
מדד הפיתוח האנושי (Human Development Index, HDI) הינו מדד להשוואת רמת התפתחותן של מדינות. המדד הוא אמצעי מקובל למדידת רמת חיים, נקבע ע"י האו"ם.

המדד משקלל שלושה פרמטרים:

- תוחלת חיים
- רמת השכלה
- תמ"ג לנפש - רמת חיים כפי שהיא נגזרת מרמת ההכנסה לנפש.

*היכן נמצאת ישראל? מה מקומה בעולם?
מתוק כ-200 מדינות?*







ככל שהמדד קרוב ל-100

המדינה במצב טוב יותר

20 המדינות בראש מדד הפיתוח האנושי

11		אירלנד	1		נורבגיה
12		שבדיה	2		אוסטרליה
13		איסלנד	3		שוויץ
14		אנגליה	4		הולנד
15		הונג-קונג	5		ארה"ב
16		דרום קוריאה	6		גרמניה
17		יפן	7		ניו-זילנד
18		ליכטנשטיין	8		קנדה
19		ישראל	9		סינגפור
20		צרפת	10		דנמרק


מדד הפיתוח האנושי של האו"ם: ישראל ירדה למקום ה-19 האו"ם דירג 187 מדינות לפי מדדי בריאות, תוחלת חיים הכנסה וביטחון ומצא פערים גדולים בין אירופה לאפריקה. יותר ממיליארד בני אדם בעולם משתכרים 1.25 דולר ליום, ו-800 מיליון בני אדם שמצבם טוב יותר נמצאים בסכנת הידרדרות לעוני. והיכן הכי טוב לחיות? נורבגיה, אוסטרליה, שוויץ והולנד

800 מיליון איש בסכנת עוני
על פי מדדי ההכנסה, 1.2 מיליארד אנשים חיים עם משכורת של פחות מ-1.25
דולר אמריקאי ליום. קרוב ל-1.5 מיליארד איש, ב-91 המדינות המתפתחות, חיים
בעוני מחפיר עם רמת בריאות, חינוך ומחייה נמוכים. אף ששיעור העוני נמצא
בירידה, כ-800 מיליון איש בעולם נמצאים בסכנה של חזרה לעוני.



**ישראל מדורגת במקום ה-19 בעולם
במדד הפיתוח האנושי של האו"ם
Human Development Index (HDI)
וזאת לפני בלגיה, אוסטרליה, צרפת ופינלנד.**

מדד הפיתוח האנושי הוא שקלול של **תוחלת החיים, ההשכלה ורמת ההכנסה** באותה מדינה.
המדד הוא אמצעי תקני למדידת **רמת הרווחה.**

פרסום ב- 2015 Wall Street Journal 
תל אביב במקום השלישי מבין 12 הערים הבינלאומיות
החשובות בעולם ההייטק, אחרי אוסטיין וסן פרנסיסקו
ולפני ניו יורק, שטוקהולם, לונדון, סינגפור ועוד.

עובדות מעניינות על ישראל

ישראל הינה המדינה היחידה בעולם שמספר העצים המצויים בשטחה בתחילת המאה ה- 21 גבוה ממספר העצים שהיו בה בתחילת המאה ה- 20. כל זאת תודות לקק"ל.



תופסת את המקום השני בעולם במספר ספרים חדשים לנפש



נמנית על שמונה המדינות היחידות, שיכולות לשגר לוויינים לחלל.



יותר מ- 200 מוזיאונים מעלים את ישראל למקום הראשון במספר המוזיאונים לנפש



ישראל מפיקה יותר עבודות מדעיות לנפש מאשר כל מדינה אחרת בעולם





החרדים נכנסים במלוא העוצמה לשוק העבודה

מספר הגברים החרדים העובדים עלה לשיעור של 58% ב-2014 לעומת 32% ב-2004. בקרב נשים חרדיות העלייה היא ל-71%, מעל הממוצע של ההשתתפות הכללית במשק, העומד על 65%!



במקביל, גם עליה בשיעור ההשתתפות של ערביי ישראל בכוח העבודה, בעיקר בקרב הנשים הערביות.

חיסונים
פינוסים



לפי מחקר של ה-Economist הבריטי, ישראל נמצאת במקום ה-20 בעולם של "היכן כדאי להיוולד", מחקר שמטרתו להראות מי תהיינה המדינות הטובות ביותר לחיות בהן כאדם בוגר בשנת 2030 במונחי בריאות, שגשוג וביטחון ללכת ברחוב (בישראל בטוח ללכת ברחובות הערים יותר מאשר ברוב מדינות העולם) וזאת לפני בריטניה, צרפת, איטליה ואפילו יפן.

חיסונים
פיונסים



בשנת 2000 על כל 10 ילדים יהודיים
נולדו בישראל 3.7 ילדים ערבים מוסלמים.

בשנת 2014 על כל 10 ילדים יהודיים
נולדו בישראל רק 2.6 ילדים ערבים מוסלמים.

מאז תחילת המאה הערבים המוסלמים בישראל
מתייצבים סביב כ- 35 אלף לידות חי בשנה.
האוכלוסייה היהודית עלתה באותה תקופה מכ- 95
אלף לידות חי לכ- 135 אלף לידות חי בשנה.

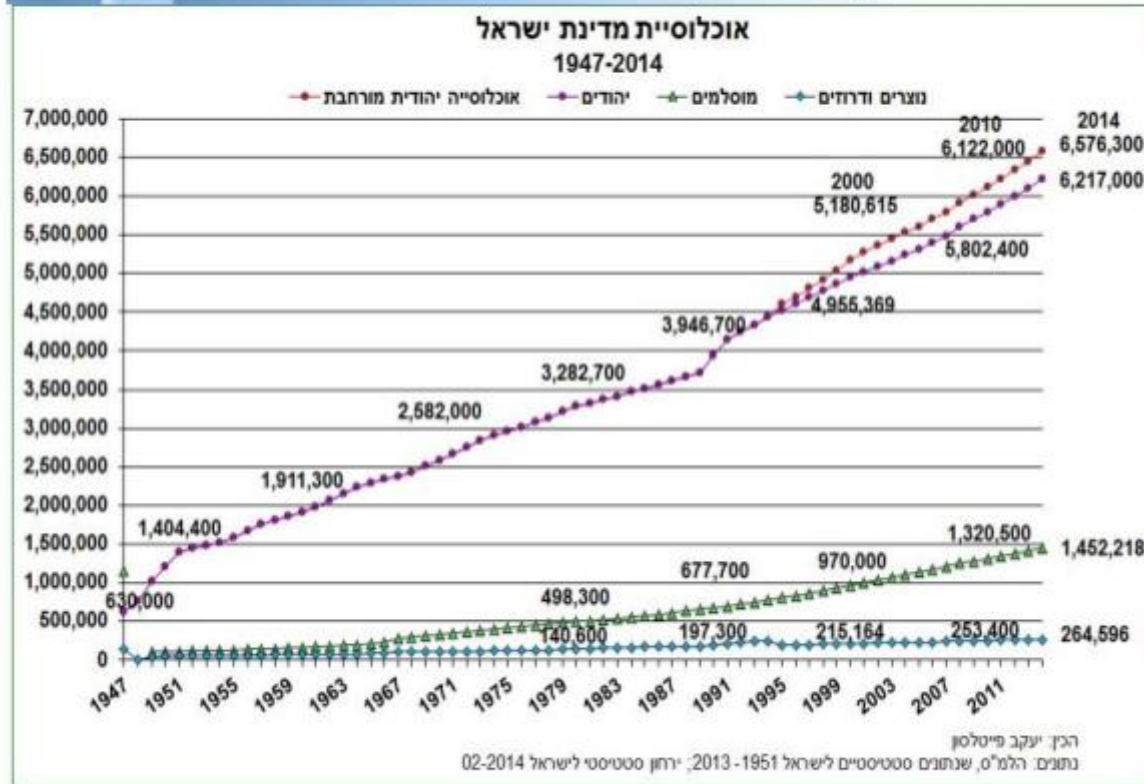
ההסבר העיקרי והמפתיע לתופעה זו הוא גידול
בריבוי הטבעי של היהודים החילוניים!



ההסברים העיקריים:

1. עליה בשיעורי הילודה בקרב נשים יהודיות חילוניות (במיוחד בקרב עולי בריה"מ לשעבר ואימהות לא נשואות).
2. ירידת הילודה במגזר הערבי בעקבות עליה בהשכלת הנשים וכן תהליך המערביזציה העובר על המגזר.
3. ירידה דרמטית בילודה בקרב הבדואים (עד כדי 45%!) מאז הורדת דמי הביטוח הלאומי ב- 2003.

על אף נבואות הזעם הדמוגרפיות...



חיסונים
פינוסים



לפי מחקר של הלמ"ס:

ירידה של 15% בקצב הילודה של נשים חרדיות

עלייה של 10% בקצב הילודה של נשים חילוניות

קצב הילודה של נשים דתיות לאומיות: ללא שינוי

ירידה של 16% בקצב הילודה של נשים ערביות

נתוני 2012 – מדד הפיתוח האנושי של האו"ם
**ישראל מדורגת במקום 16 המכובד מאוד מבין כ-
200 מדינות העולם.**

על פי המדדים הבאים:

תוחלת חיים

ישראל מדורגת מקום 5 בדירוג העולמי
נשים 84 שנה
גברים 80 שנה

תמ"ג לנפש – ישראל מדורגת מקום 32 בעולם תמ"ג
לנפש – \$32.312 לשנת 2012

רמת השכלה – ישראל מדורגת במקום הרביעי בעולם.
שיעור האוכלוסייה המשכילה: 46.4% ביחס לשיעור
ההשקעה בחינוך מתוך התמ"ג שהוא: 7.5%
אחוז האוריינות בישראל (יודעי קרוא וכתוב ברמת הבנה)
הוא 97%



מדד הפיתוח האנושי- נתונים לשנת 2012

מקום 1	נורווגיה	0.955
מקום 2	אוסטרליה	0.938
מקום 3	ארצות הברית	0.937
מקום 4	הולנד	0.921
מקום 5	גרמניה	0.919
מקום 16	ישראל	0.900

אם מצבנו כל כך טוב? איך נוכל
להסביר את הנתון הבא?



דו"ח העוני בישראל 2012



דוח העוני לשנת 2012

עניים בישראל, **1,754,000**

מהם ילדים **817,200**



עלייה בשיעור העוני במשפחות עם **שני מפרנסים** או יותר



עלייה בשיעור הקשישים - **22.7%** מהם עניים



חסר לנו מדד נוסף, והוא מדד ג'יני

מדד ג'יני הוא מדד סטטיסטי הבודק את רמת השוויוניות בחלוקת ההכנסות במדינה.
ערכי המדד נעים בסולם של 0 עד 100. ערך של 0 פירושו חלוקה שוויונית ו-100 פירושו שהכול מצוי בידי אדם או גוף שלטוני אחד.

היכן מדורגת ישראל במדד זה מתוך 135 מדינות?
האם תוכלו לנחש לאור הפערים במדינה, אי השוויוניות?

האם דירוגה של ישראל טוב יותר מדירוגה בתל"ג לנפש,
ולדירוגה במדד הפיתוח האנושי?

ישראל מדורגת במקום...70 ערך - 39.4 -
נכון לשנת 2012



**אי שיווין ברמת חיים ומדדי
פיתוח בין מדינות העולם.**

**כיצד הוא נראה בתמונות?
כיצד הוא בא לידי ביטוי?**



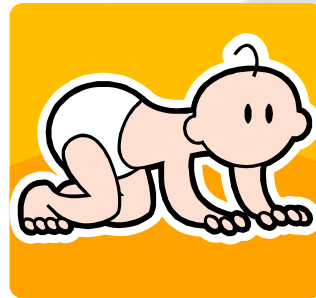
מדדים לרמת פיתוח של מדינות

מדדי תשתיות ואנרגיה



מדדים כלכליים

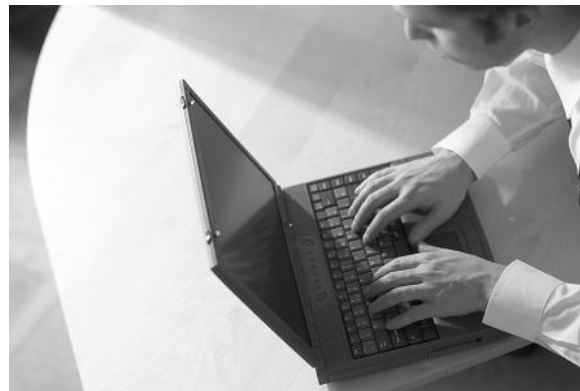
מדדי רווחה



מדדים דמוגרפיים



מדדי טכנולוגיים ותקשורת



רמת עיור- מגורים



תעשייה





מפעל נייקי





רמת החקלאות





עוני
מחלות
ורעב

מגורים בשכונות עוני



תשתיות





תחבורה



מגורים ועיור



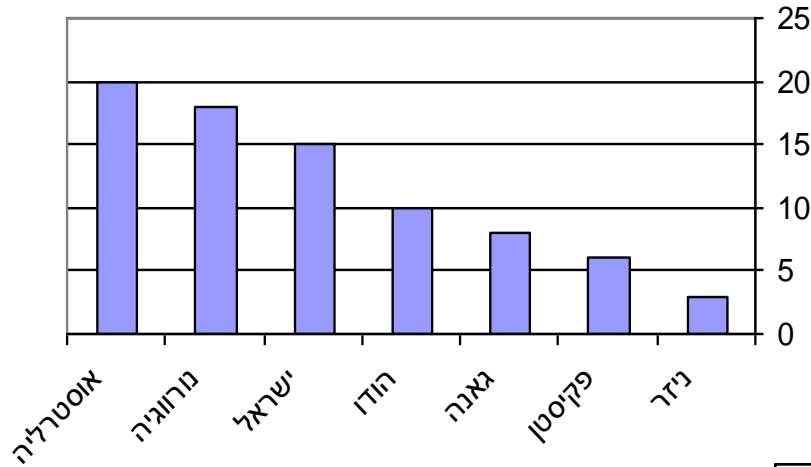
חינוך והשכלה





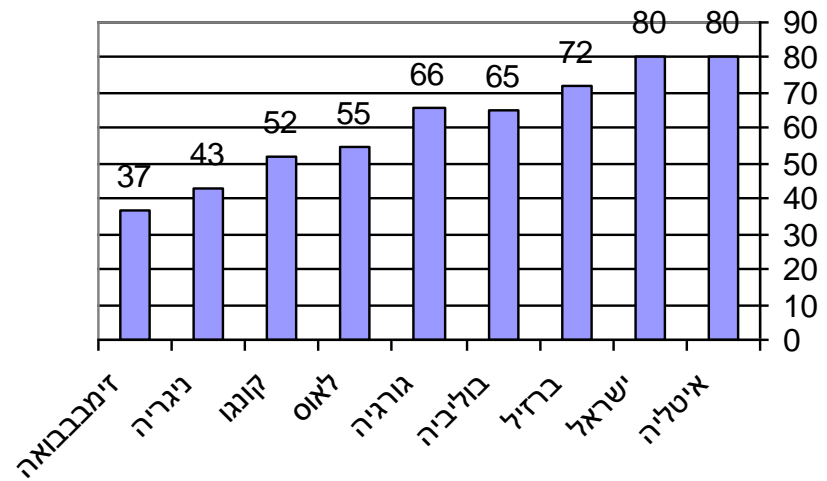
**תוחלת חיים. אורך החיים
הממוצע הצפוי לאדם החי
במקום מסוים, ביום היוולדו.**

מספר שנות לימוד ממוצע לאדם



**מדד הבודק את רמת השכלתם של
אזרחי המדינה.**

תוחלת חיים





קרן המטבע הבינלאומי

International Monetary Fund - IMF

הוקם ב 1944, מטרתו לנהל את

המערכת המוניטרית העולמית,

לשמור על יציבות שיערי המטבע

השונים כדי להביא לצמיחה

כלכלית. מסייע באמצעות הלוואות

למדינות בקשיים כלכליים



הבנק העולמי

The World Bank



הוקם ב 1944, נועד לפיתוח תשתיות ושיפור רמת החיים במדינות העולם השלישי, בכדי לצמצם את העוני והאי שוויון הבינלאומי. המבקרים טוענים שההלוואות יצרו חובות אדירים של המדינות המתפתחות לבנק, עובדה שגורמת לכך שעיקר תקציבן מופנה להחזר חובות לבנק העולמי ע"ח רווחת אזרחיהן.

בנוסף הבנק מתנה את ההלוואות בשינויים כלכליים ליברליים בתוך המדינות, עובדה שגורמת להפרטה ולייקור השירותים לאזרח באותן מדינות.



לסיכום

הכרנו מספר מדדים לקביעת רמת פיתוח
תל"ג, תל"ג לנפש, מדד הפיתוח האנושי
מדד ג'י'ני

ראינו מדדים/הבדלים ברמות הפיתוח
באמצעות תמונות:

רמת עיור, רמת לימוד והשכלה

רמת חקלאות, רמת תעסוקה ותעשייה

רמת תחבורה

אי אפשר להעריך רמת פיתוח של מדינה רק

על פי מדד אחד. על פי שלושה-חמישה

מדדים נוכל להעריך את רמת פיתוח מדינה.

כמו מדד הפיתוח האנושי של האו"ם

שמשתמש במדדים: כלכלי, בריאותי,

ותרבותי

ראינו חלק מהמורכבות והבעייתיות של

המדדים, הבנו שחלק ניכר מהמדדים

קשורים זה לזה, ולתחומי חיים רבים.

