

מדדי פיתוח

אجمالي الناتج المحلي (תמ"ג) ومقاييس التطوير

برنامج هيللا - شبكة عتيد

تحضير و تحرير:

רקيفيت همثيري شابييرا وإيلات كاتس



إجمالي الناتج المحلي – تم"ג إجمالي الناتج المحلي للفرد – تم"ג לנפש



مقياس التطوير الأساسي الذي يستخدمونه للتعبير عن مدى تطور دولة مُعينة هو:

إجمالي الناتج المحلي / الناتج الإقتصادي GDP

معناه: ما يساوي المجموع الكلي للمنتوجات والخدمات المُنتجة في حدود الدولة خلال سنة واحدة. مُركباته هي: إستهلاك شخصي، الميزان التجاري، استثمار ونفقات حكومية. بالإضافة للمدخلات من عوامل إنتاج متواجدة خارج حدود الدولة ومن فعالياتها ومنتوجاتها تلك. مع خصم مُدخلات عوامل الإنتاج الخارجية مثل: العمال الأجانب.

إجمالي الناتج المحلي للفرد (GDP per capita)

مجموع إجمالي الناتج المحلي المُقسم على عدد مواطني الدولة. نحصل على عدد إحصائي، والذي به قسّموا مجموع مُدخلات الدولة في السنة الواحدة على مواطني الدولة، هذا المبلغ الذي كان سيحصل عليه كل فرد. كلما كان إجمالي الناتج المحلي للفرد أعلى، من الواضح عندها أن قوة الشراء في الدولة أكبر، مستوى المعيشة أعلى، ومستوى التطور في الدولة أعلى. وحتى يكون من الممكن المقارنة بين الدول، يُعطى المبلغ بالدولار الأمريكي.

من المقبول المقارنة بين الدول على أساس قوة الشراء (PPP) لأنه في الدولة التي بها مستوى الأسعار منخفض، يُمكن الشراء أكثر مقابل مال أقل.

المقياس المستخدم للمقارنة بين التطور الإقتصادي للدول هو
الناتج الإجمالي المحلي للفرد بالتناسق مع قوة الشراء **GDP**
Per Capita PPP

هذا المقياس يأخذ بالحسبان متغيرين إضافيين: عدد سكان الدولة، ومستوى الأسعار في الدولة.
كلما كان مستوى الأسعار أعلى في الدولة، قوى الشراء تكون أقل. وحسب ذلك، ربما، مثلاً، الناتج الإجمالي المحلي للفرد في تايلاند كان مُساوي لإجمالي الناتج المحلي للفرد في إسرائيل، كان باستطاعة التايلانديين شراء منتجات أكثر بنفس كمية المال، لأن مستوى الأسعار هناك منخفض أكثر.
حساب الناتج الإجمالي المحلي للفرد حسب أساس **PPP** يُعطي معنى مختلف لقوة الشراء للدولار الواحد في كل دولة.



أمثلة - إجمالي الناتج المحلي للفرد \$ سنة 2012 في العالم
المرتبة في التدرج / السلم العالمي ، ومبلغ إجمالي الناتج المحلي للفرد

1. قطر / آسيا – \$ 102.211
2. لوكسمبورغ / أوروبا – \$ 79.885
3. سنغافورة / آسيا – \$ 60.410
4. النرويج / أوروبا – \$ 55.009
5. برنوي / آسيا – \$ 54.389
6. الولايات المتحدة / أمريكا – \$ 49.992
7. الإمارات / آسيا – \$ 49.012
8. سويسرا / أوروبا – \$ 45.418
32. إسرائيل / آسيا – \$ 32.312
180. نيجيريا / أفريقيا – \$ 815
186. الكونغو / أفريقيا – \$ 369



قيود وسيئات الاستخدام المساوي لإجمالي الناتج المحلي وإجمالي الناتج المحلي للفرد

مقارنة الناتج المحلي (القومي) بين الدول

الصعوبة:

الإختلاف بحجم الناتج بين الدول نابع أيضاً من حجم عدد سكان الدولة.

الحل:

المقارنة تُقام على أساس إجمالي الناتج المحلي للفرد (GNP per capita).

الناتج للفرد يُدل على:

مستوى التطور الإقتصادي في الدولة.

مستوى الرفاه في الدولة.

قيود المقارنة على أساس الناتج للفرد

1. حتى نقارن بين قيم الناتج في الدول المختلفة، نبذل قيمة العُملة المحلية لعُملة عالمية (في الغالب الدولار).

استخدام سعر الصرف (שער חליפין) غير دقيق. عندما يكون هناك مراقبة على سوق العملات الأجنبية (המט"ח)، أو عندما يوجد ضرائب عالية على الإستيراد، أو علاوات (פרמיות) عالية على التصدير.

2. الناتج المحلي متعلق بطبيعة (אופי) الدولة وبحاجاتها، عندما تكون مثلاً نفقات الدفاع في الدولة مرتفعة، الناتج للفرد سيرتفع، ولكن هذا لا يؤكد على ارتفاع في مستوى الحياة لمواطني الدولة.



**الرؤيا الاقتصادية الأمريكية أدت إلى توجيه
الإقتصاد العالمي نحو السوق العالمية
الحرّة. الهدف من ورائها نمو الإقتصاد
العالمي.**

**الدول التي إحتاجت إلى الدعم والمساعدة
الدولية، اضطرت إلى تنسيق جهازها
الاقتصادي بما يتناسب مع أسس السوق
الحرّة.**

- بناء علاقات اقتصادية مفتوحة مع دول
مختلفة.**
- الانضمام لاتفاقيات اقتصادية عالمية.**
- إلغاء الجمارك.**
- تشجيع المبادرات الشخصية.**

مجموعة الثماني دول الصناعية

G8

هو جسم إقتصادي، والذي يحتوي على شركات من ثماني أغنى دول في العالم، الولايات المتحدة الأمريكية، اليابان، ألمانيا، فرنسا، إيطاليا، بريطانيا، كندا وروسيا.

من هنا فإن هذا الجسم يُصمّم الإقتصاد العالمي في المجال السياسي.

الدول المشاركة تدّعي أن طموحها الأساسي هو مساعدة وتحسين الأوضاع الإقتصادية للدول الفقيرة، بينما في الحقيقة يُحافظ هذا النظام على مصالح الدول القوية.

الـ G8 – هي رمز للرضا الزائد، والتي تتفق مع مسألة فقر جيرانها. هذه المجموعة تُخلد فكرة أن الأقلية تُمسك بالقسم الأخذ بالازدياد من الأموال في العالم.



دول ال - G 20 الدول الأكبر من ناحية اقتصادها في العالم

معاً يُشكل اقتصاد ال - G20 ما يُقارب ال - 90% من
إجمالي الناتج المحلي العالمي، 80% من التجارة
العالمية (في الغالب تجارة داخلية في **الإتحاد الأوروبي**)
وثُلثين من عدد سكان العالم.



المملكة المتحدة

تركيا

اليابان

المكسيك

الصين

السعودية

فرنسا

كندا

روسيا

الاتحاد الأوروبي

أستراليا

إيطاليا

إندونيسيا

الأرجنتين

الولايات المتحدة

البرازيل

ألمانيا

جنوب أفريقيا

كوريا الجنوبية

الهند

مقياس التطوير البشري للأمم المتحدة - HDI

مقياس التطوير البشري

(Human Development Index, HDI)

هو مقياس لمقارنة مستوى تطور دول العالم. يُعتبر هذا المقياس وسيلة مقبولة لقياس مستوى الحياة، والذي يُحدد من قبل الأمم المتحدة.

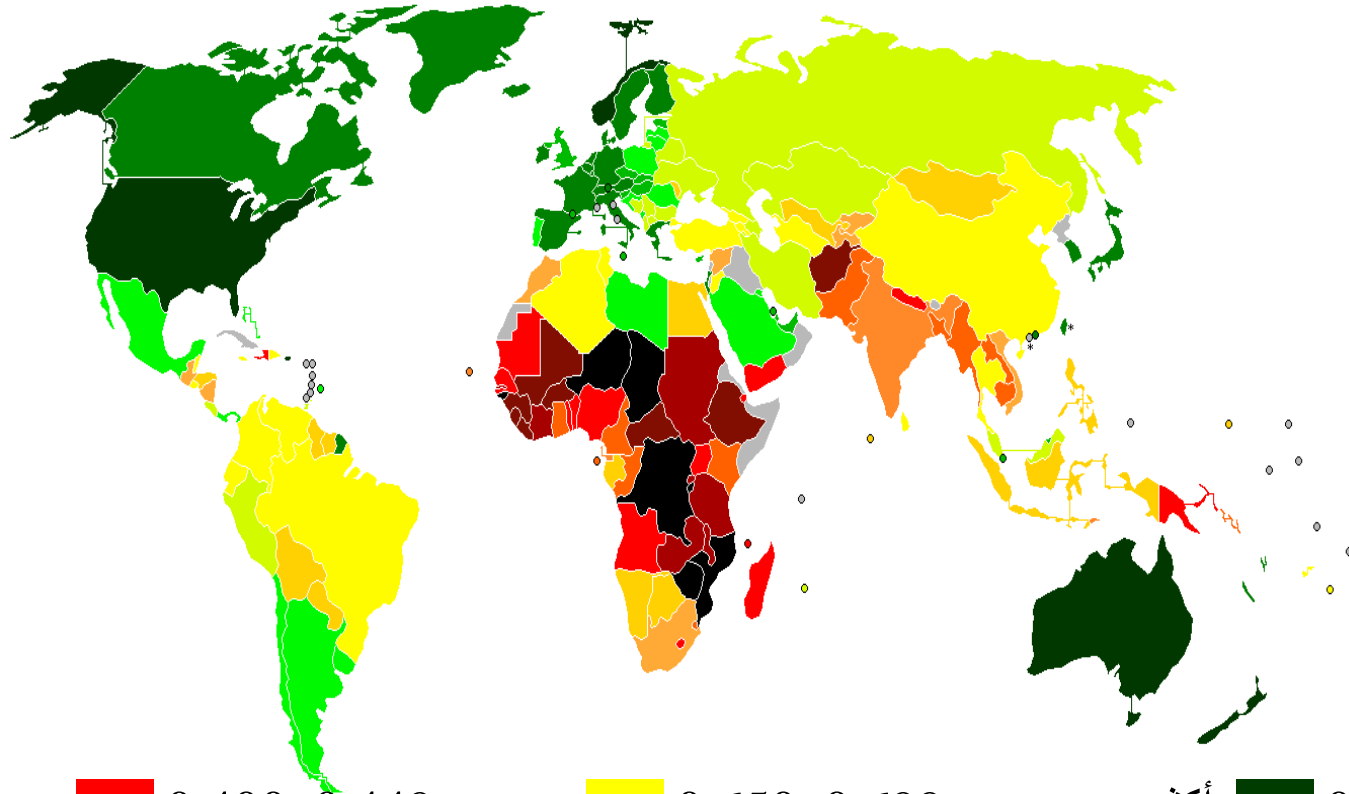
يعتمد هذا المقياس على ثلاثة عناصر:

- جودة الحياة - תוחלת חיים
- مستوى التعليم - רמת השכלה
- إجمالي الناتج المحلي للفرد - תמ"ג לנפש ، مستوى الحياة كما يبدو من مستوى الدخل للفرد.

أين تتمركز إسرائيل؟ ما هو مكانها بين الـ 200 دولة تقريباً؟



خارطة دول العالم حسب مقياس التطوير البشري (تقرير 2010)



0.400–0.449

0.350–0.399

0.349–0.300

0.300 وأقل

غير معروف

0.650–0.699

0.600–0.649

0.550–0.599

0.500–0.549

0.450–0.499

0.900 وأكثر

0.850–0.899

0.800–0.849

0.750–0.799

0.700–0.749

كلما كان المقياس أقرب إلى -100
حال الدولة يكون أفضل

معطيات 2012 – مستوى التطوير البشري الخاص بالأمم المتحدة

إسرائيل موجودة في المكان الـ 16 ، والذي يُعتبر مكان مُحترم وقيم جداً بين قرابة الـ 200 دولة في العالم.



بحسب المقاس التالفة:

جودة الحياة

إسرائيل تتمركز في المكان الخامس على مستوى العالم
النساء بمعدل عمر 84 سنة
الرجال بمعدل عمر 80 سنة

إجمالي الناتج المحلي للفرد – إسرائيل تتمركز في المكان الـ 32 في العالم،
بمبلغ إجمالي الناتج المحلي للفرد وقدره – \$32.312 في سنة 2012 .

مستوى الثقافة / التعليم – إسرائيل تتمركز في المكان الرابع في العالم. مُعدل
عدد السكان المتعلمين: 46.4% بالنسبة لمعدل الإستثمار في التربية من
مُجمل إجمالي الناتج المحلي والي يُقدر بـ: 7.5% .
نسبة التنور (معرفة القراءة والكتابة حتى مستوى الفهم) في إسرائيل هو
97% .

مقياس التطوير البشري – معطيات لسنة 2012

المرتبة 1 النرويج – 0.955

المرتبة 2 أستراليا – 0.938

المرتبة 3 الولايات المتحدة – 0.937

المرتبة 4 هولندا – 0.921

المرتبة 5 ألمانيا – 0.919

المرتبة 16 إسرائيل – 0.900

إذا كان وضعنا جيد بهذا الشكل ، كيف يمكننا
تفسير المعطى التالي ؟



تقرير الفقر في إسرائيل لسنة 2012



ينقُصنا مقياس إضافي، وهو مقياس جيني

مقياس جيني هو مقياس إحصائي، والذي يفحص مستوى المساواة في تقسيم الدخل في الدولة.

قيم المقياس تتراوح بين 0 حتى 100 . معنى القيمة 0 قسمة متساوية، و 100 معناها أن كل شيء موجود بين يدي شخص واحد أو جسم حاكم واحد.

أين تتمركز إسرائيل بين الـ 135 دولة في هذا المقياس ؟
هل بإمكانكم التخمين بحسب الفوارق التي نراها في الدولة، وعدم المساواة ؟
هل مكان إسرائيل هنا أفضل من مكانها في إجمالي الناتج المحلي للفرد، ومن مكانها في مقياس التطوير البشري ؟

إسرائيل موجودة في المرتبة الـ ... 70 بقيمة - 39.4 صحيح لسنة 2012



عدم المساواة في مستوى الحياة
ومقاييس التطوير بين دول العالم.

كيف يبدو من خلال الصور ؟
كيف يتم التعبير عنه ؟



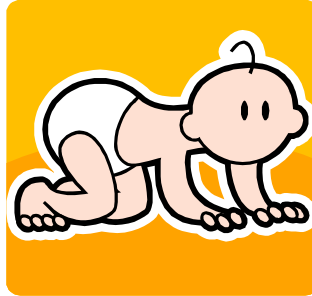
مقاييس لمستوى تطوير الدول

مقاييس البنية التحتية والطاقة



مقاييس إقتصادية

مقاييس الرفاه



مقاييس سُكانية

مقاييس التكنولوجيا والإتصال





الصناعة





مصانع «نايكي»





مستوى الزراعة





**الفقر
الأمراض
والجوع**

السكن في أحياء فقيرة



البنية التحتية



المواصلات



www.guyshachar.com

www.guyshachar.com



السكن والتمدين

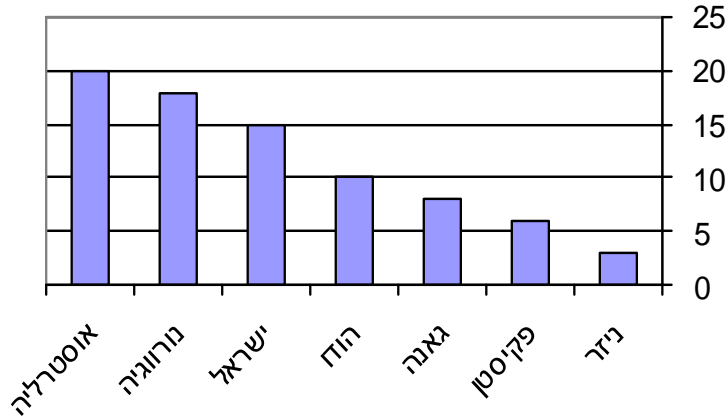




التربية والتعليم



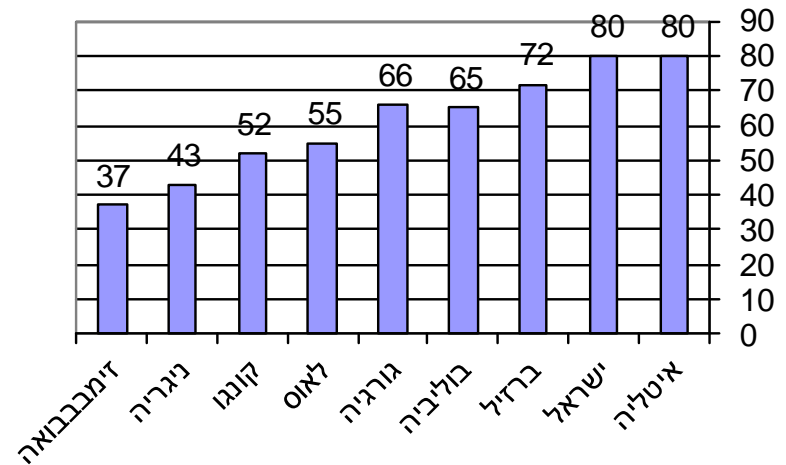
معدل سنوات التعليم للإنسان



جودة الحياة - معدل طول عمر الإنسان الذي يعيش في مكان معين، في يوم ولادته.

مقياس إيدي يفحص مستوى تعلم مواطني الدولة

جودة الحياة





صندوق النقد الدولي International Monetary Fund - IMF

أقيم في سنة 1944، الهدف منه إدارة النظام النقدي العالمي، والمحافظة على ثبات تحويل العملات المختلفة حتى يؤدي ذلك للنمو الإقتصادي.

يدعم هذا الصندوق، غالباً بواسطة قروض تُعطى لدول في ضائقة إقتصادية.



البنك العالمي

The World Bank



أقيم في سنة 1944 ، خُصص لتطوير البنى التحتية ورفع مستوى الحياة في دول العالم الثالث، حتى تُقلَّص الثغرة بين دول العالم، فيما يتعلق بالفقر وعدم المساواة العالمية. يدَّعي المراقبون أن القروض أدت إلى تراكم ديون ضخمة على كاهل الدول المتطورة للبنك، حقيقة التي تُظهر أن معظم ميزانية تلك الدول مُكرَّس لترجيع الديون للبنك العالمي على حساب رفاه مواطنيها.

بالإضافة إلى أن البنك يشترط على أن تكون القروض مُلزمة للتغيرات الإقتصادية المتحررة في داخل الدول، حقيقة التي بدورها تؤدي إلى الخصخصة ولغاء الخدمات للمواطن في تلك الدول.



ملخص

تعرفنا على عدد من المقاييس لتحديد مستوى التطور، إجمالي الناتج المحلي، إجمالي الناتج المحلي للفرد، مقياس التطور البشري، مقياس جيني.

شاهدنا مقاييس / فوارق في مستوى التطور بواسطة الصور: مستوى التمدين، مستوى التعليم والثقافة، مستوى الزراعة، مستوى العمل والصناعة، مستوى المواصلات.

لا يُمكن تقييم مستوى التطور في دولة معينة، فقط بحسب مقياس واحد.

إنما حسب ثلاثة – خمسة مقاييس يُمكننا تقييم مستوى تطور الدولة.

مثل مقياس التطور البشري الخاص بالأمم المتحدة والذي يستخدم المقاييس: الإقتصادي، الصحي، والثقافي.

شاهدنا قسم من التعقيد والتركيب في المقاييس، وفهمنا أن قسم لا بأس به من المقاييس متعلق أحدها بالآخر، وبمجالات حياتية أخرى.

