



# נושא אישי 12

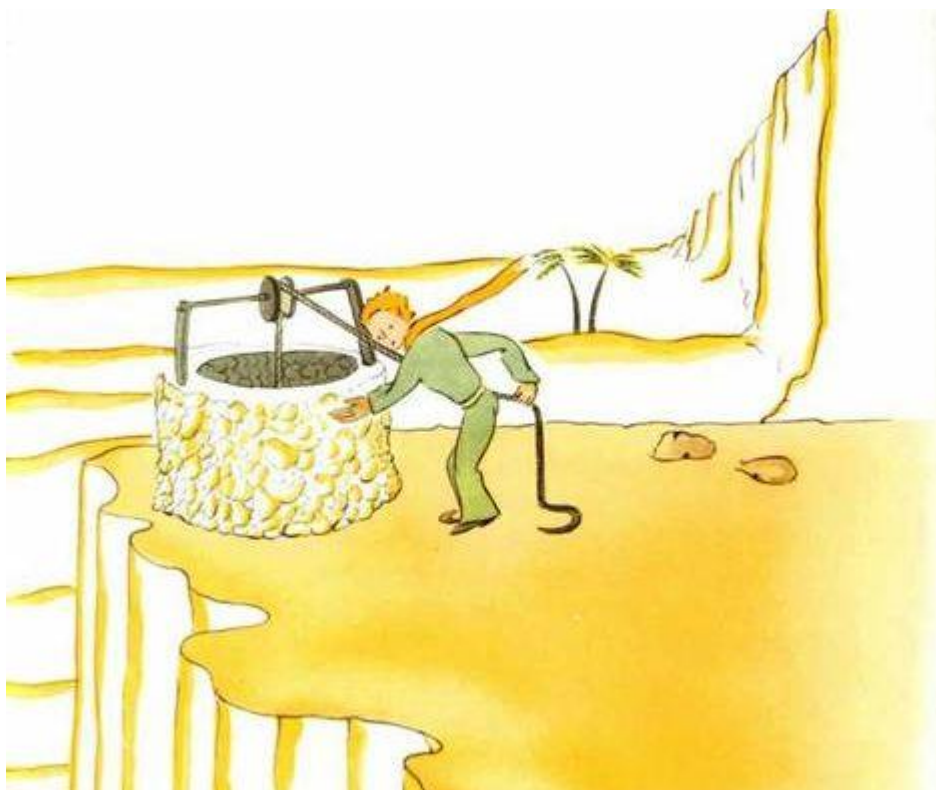
רקפת המאירי- שפירא אילת כ"ץ

תוכנית היל"ה/מתנ"סים

מקצוע ל-12 שנות לימוד – עדכון: תשע"ט - 2019



# הדברים החשובים סמויים מן העין....



סוד יופיו של המדבר –  
העיר הנסיך הקטן – שהוא  
צופן אי-שם בחובו מקור  
מים חיים....



# קרדיטציה לנושא אישי 12 - 1 יחידת לימוד

החל משנת תשע"ט – 2018-2019 חלו שינויים בחלק ממקצועות 12 שנות לימוד, ובהתאם לכך, מקצוע נושא אישי 12 נמצא במקצועות החובה במסלול 12 רגיל, וכמקצוע בחירה רגילה במסלול 12 מוגבר.

במסלול 12 שנות לימוד רגיל, יש ללמוד כחלק ממקצועות החובה את אחד המקצועות: נושא אישי 12 / למידת חקר בגיאוגרפיה.

תלמיד שכתב עבודה אישית במסלול 10 שני"ל, יוכל להשתמש בה אם ירצה כבסיס לעבודה למסלול 12 שני"ל בתהליך של הרחבה והעמקה בהתאם לקריטריונים של תוכנית 12 שני"ל.



## נושא אישי 12

### למה חשוב ללמד נושא אישי 12?

בעידן הפוסט מודרני, שבו השוני הוא ערך מרכזי, אין גבולות ברורים, והידע הוא אקלקטי, יש צורך בשינוי דרכי הוראה- למידה והערכה. זאת כדי להכשיר את הבוגר של היום לתפקד ב"עולם העתידי".

#### איזה לומד אנחנו רוצים?

חוקר

עצמאי באיתור מידע

בעל מוטיבציה

הבנה שכל לומד הוא שונה

"אזרח דיגיטלי"

ההוראה נהפכת מפעילות של העברת ידע לפעילות של סיוע ללומד פעיל העוסק בבניית ידע משמעותי לגביו.

המורה צריך להיפרד ממוסכמות ולהיערך להכנת לומדים- צעירים לעולם חדש  
הלמידה החדשה תובעת שינוי גמור של מיקומו החינוכי של המורה – אשר אמור להשתנות בהדרגה למעמד של מנחה ומלווה למידה. להנחות לחקור, ללמוד, לגלות וליצור בשותפות מלאה עם הלומדים הצעירים.



**אילו מיומנויות וערכים  
נקדם בכתיבת נושא  
אישי?**

**יש לנו הזדמנות לקדם  
מיומנויות, ערכים,  
ופדגוגיה טיפולית  
באמצעות מקצועות שיש  
בהם הערכה חלופית**

**בעיסוק בנושא אישי, הלומד עסוק בגילוי עצמי.  
הדגש בלמידה מושם על עקרונות, מיומנויות-חשיבה שונות דרכים לפתרון בעיה וכו'.  
היא מאפשרת העברה של מיומנויות מתחום אחד לשני.  
במקצוע נושא אישי – תלמיד שלומד אינו נכשל, מתנסה בחווית הצלחה.  
הדגש הוא על התועלת שיפיק הלומד מעצם השתתפותו בתהליך העבודה על נושא  
אישי.**

**עיסוק בנושא אישי פירושו - למידה לצורך הבנה שאינה מבוססת על הקשבה פסיבית  
ומחזור של "החומר" הנלמד. למידה לצורך הבנה היא למידה חקרנית ופעילה. הלמידה  
מוגדרת מבחינת שני היבטיה – **התהליך והתוצר**. מבחינת התהליך היא כרוכה  
במעורבות ומבחינת התוצר היא כרוכה בהבנה, כלומר ביכולת להפעיל רעיונות וליצור  
משהו חדש משלו. מכאן האפשרות ליהנות ולחוות הצלחה.**



# אילו איכויות של הלומד ניתן לקדם?

- אמונה ביכולת האישית
- עצמאות
- התמדה
- כושר ריכוז
- הסתגלות לשינויים
- הנעה פנימית
- נקיטת יוזמה
- סקרנות
- פתיחות
- עמידה במצבי תסכול
- נטילת אחריות

○ התלמיד נהפך ל**שותף פעיל**, הנוטל חלק בקביעת הסטנדרטים להערכה ובהערכה עצמה של מידת התקדמותו בחומר הלימוד. הוא נדרש לרפלקציה עצמית, דהיינו, למודעות לתהליך הלמידה שלו, מקיים דו-שיח מתמיד עם המורה בנושא ההערכה.



## מיומנויות המאה ה-21



### כלים ללמידה ועבודה

אוריינות לשונית, אוריינות מתמטית ומדעית, אוריינות טכנולוגית, טיפול במידע

### דרכי חשיבה

יצירתיות, חדשנות, חשיבה ביקורתית, פתרון בעיות קבלת החלטות

### חיים בעולם

אחריות אישית וחברתית, גמישות רב תרבותית, תכנון ניהול חיים וקריירה, אזרחות מקומית וגלובלית

### דרכי למידה ועבודה

תקשורת ושיטות עבודת צוות



# נושא אישי 12 – כ-40 שעות למידה

## מהות התוכנית

### המטרה:

- להוביל את התלמיד דרך חוויה מצמיחה, מעצימה, מחזקת אמון ביכולותיו.
- חיזוק מיומנויות למידה בסיסיות (קריאה, סיכום, מיזוג מידע)
- פיתוח כישורי חשיבה (שאלת שאלות, הסקת מסקנות, ניתוח מידע)
- פיתוח מיומנויות של לומד עצמאי.

### הדרך:

- הלומד בוחר את נושא הלמידה מתוך עניין.
- הלמידה מתרחשת תוך חוויה ומאפשרת ניסוי וטעיה.
- למידה פעילה - הלומד חוקר ומגלה בעזרת שאלת שאלות וחיפוש מידע.
- תהליך ההוראה והלמידה משלב תקשוב.

## דרכי הערכה

### המטרה:

- גילוי נקודות החוזק של התלמידים (ולא רק זיהוי הקשיים)
- יצירת אמון במבוגרים ובמסגרות הלימוד.
- צמיחה אישית.

### הדרך:

- הערכה מעצבת - מיקוד בביצועים משמעותיים. מתבצעת בסוף כל צעד בדיאלוג בין המורה לתלמיד
- מחווין – מיקוד ביעדים שהושגו.
- משוב – המאפשר לשמר ולשפר, מאפשר התפתחות והבניית ידע והתבוננות אישית על תהליכי למידה.
- רפלקציה – התבוננות לצורך למידה עתידית, מציאת עקרונות פעולה, יצירת ניסיון מצטבר.





## נושא אישי 12



**צעד חמישי** – מיזוג מידע וכתובה (3-5 מושגים)

**צעד ראשון** – בחירת נושא

**צעד שישי** – כתיבת העבודה ועיצובה

**צעד שני** – שאילת שאלות

**צעד שביעי** – הכנת תוצר

**צעד שלישי** – חיפוש 4-10 מקורות מידע

**צעד שמיני** – הצגת התוצר ותהליך העבודה בפרזנטציה

**צעד רביעי** – טיפול במידע, קריאה וסיכום



# מדריך למורה, ידידותי למשתמש. בכל אחד מ-8 הצעדים יש...



- הנחיות להוראה
- חומרי עזר להוראה
- רעיונות לפעילות פתיחה



- הנחיות לתלמיד
- משימה – "לעבודה ולמלאכה"
- משימה – "צאו מהכיתה"



- סיום שלב
- מחוון הערכה
- משוב ורפלקציה



# תהליך לימוד נושא אישי ל- 12 שנות לימוד



## מהי דרך ההערכה המתאימה לתהליך?

- בהוראת תהליך נושא אישי משולבת לאורך התהליך הערכה מעצבת.
- לדרך ההערכה תפקיד חשוב ביצירת הקשר בין המורה לתלמיד. הערכה מעצבת מזמנת דיאלוג מצמיח, שותפות פעילה, הערכה רב ממדית ושקיפות לגבי הנקודות לשימור או לשיפור.
- בעבודה עם נוער בסיכון אנו רוצים לייצר את כל האיכויות האלו במהלך העבודה. בדרך זו נצליח לעורר בנער אמון במבוגרים ובמסגרות, נצליח לחזק את בטחונו העצמי ואת תחושת המסוגלות שלו ונקנה לו הרגלי תקשורת והרגלי עבודה מועילים להשתלב בחברה.
- הערכה מעצבת המתקיימת לאורך תהליך עבודה משותף מאפשרת להעריך איכויות שונות וכישורים שונים. דבר זה מחזק כל לומד באופן אישי ומאפשר הערכה לקבוצה העובדת ביחד ללא השוואה בין הלומדים, אלא בדרך של חיזוק וטיפול ייחודי לכל אחד.



## חלק ראשון: הערכה מעצבת של תהליך כתיבת העבודה והכנת התוצר - מתבצע על ידי המורה והלומד

בסיום כל שלב בתהליך כתיבת העבודה עליכם לבצע עצירה להערכה.

בחוברת המלווה את התוכנית תמצאו מחוון מפורט בסוף כל פרק (בהמשך של מסמך זה תמצאו טבלה מרכזת של המחוונים)



### שלב ראשון: מחוון

בסוף כל צעד יבדקו התלמיד והמורה את הביצוע של התלמיד מול היעדים בעזרת מחוון.

המחוון הינו רב ממדי, כלומר, מתייחס לכמה קריטריונים מהרבדים השונים, הנגזרים מהפעילות והמשימות של השלב בתהליך.

עליכם לבחון את ביצועו של התלמיד בהתאם לרמות הביצוע השונות.

**חשוב מאוד** בשלב הזה להעריך כל לומד ביחס לנקודת המוצא שלו ולא בהשוואה לתלמידים אחרים.

המורה והתלמיד יעריכו את פעולתו של התלמיד וישוחחו על כך. המורה לאחר השיחה יכתוב את ה"ציון" הניקוד של חלק זה בטבלה מסכמת.



## חלק שני: הערכה מעצבת של העבודה הכתובה והתוצר - תתבצע על ידי מעריך חיצוני

לקראת הצגת העבודה הכתובה והתוצר על המורה להכין את הלומד. בצעד ה- 8 בחוברת תמצאו את המידע הדרוש.

על המורה לעזור ללומד ולכוון אותו לבנות פרזנטציה להצגת המידע העיקרי שמופיע בעבודה הכתובה.

ברמת התוכן - ראשי פרקים, דגשים מתוך הפרקים, אמצעי המחשה מתאימים כמו תמונות, סרטונים, גרפים, מפות וכדומה

ברמת ההופעה - על המורה להדריך את הלומד כיצד לעמוד מול קהל (עמידה, תנועות ידיים, שפת גוף, טון דיבור)

ברמת התהליך – על המורה לסייע לתלמיד להציג את התהליך שעבר ( בעזרת כל המחווונים, המשובים והרפלקציות שנאספו לאורך התהליך)

שלב	ניקוד מהציון
תהליך ועבודה מלווה תהליך + הכנת תוצר	60 נקודות (הערכת מורה)
פרזנטציה – הצגת התוצר והתהליך (הערכה: מנחה פדגוגי/מורה מעריך חיצוני)	40 נקודות (הערכה חיצונית)



**תוצר** - עליכם להכין תוצר שיציג את המידע שהכי חשוב לכם להציג.

אתם יכולים להכין תוצר דיגיטלי כמו: כרזה דיגיטלית, משחק טריוויה במצגת או ב Kahoot, כרטיסיות מידע, Roojoom, לוח מודעות כמו Linoit, סרט, קליפ או כל רעיון אחר שיש לכם. אתם יכולים לבחור להכין גם משהו חומרי, מוחשי כמו: דגם, פוסטר, קולאז', ציור, פסל, תערוכה ועוד. עוד אפשרות היא להכין משהו חוויתי כמו: משחק, מסלול סיור, שיר, פעילות סביבתית וכדומה.

תוצר יכול להיות אובייקט דו-מימדי (כרזה, מפה) או תלת-מימדי (דגם, סרטון) תוצר מבוסס כתיבה (נייר עמדה, גיליון עיתון), אירוע (דיבייט, סיור), מיזם (כרזות / תצלומים, עריכת קמפיין) משחק ועוד. תוצר אמנותי: ציור, מוזיקה וכו...  
**כל תוצר יתאים ובתנאי שהוא יראה / ידגים / ימחיש את הנושא העיקרי של העבודה והדברים החשובים שלמדתם.**

רצוי במידת האפשר שהתוצר יוצג בסביבת הלימוד, שהלומד יציג אותו לפני חבריו, שיערוך להם משחק או יראה סרטון או פוסטר.... כמו השפים שבסוף הבישול מגישים את המנה שהכינו לאחר שהשקיעו בה בתוכן ובעיצוב – כך יוכל הלומד להגיש את העבודה שלו ולהתגאות בה, על כל מרכיביה.



# ניקוד כולל – מסלול 12 שנ"ל

שלב	ניקוד מהציון
תהליך ועבודה מלווה תהליך	45 (הערכת מורה)
הכנת תוצר	15 (הערכת מורה)
פרזנטציה – הצגת התוצר והתהליך הערכה: מנחה פדגוגי, מעריך חיצוני	40 (הערכה חיצונית)







©2015, משרד החינוך

# 12 שני"ל

מדדים	12 שני"ל
היקף העבודה	10-30 עמודים
לפחות שאלת חקר אחת	מספר מקורות מידע 4-10 מושגים עיקריים 3-5 אמצעי המחשה מגוונים
התוצרים	עבודה, מצגת מלווה, ותוצר
הערכת מורה	60 נקודות
הערכה חיצונית	40 נקודות
מידת ההעמקה	הכרות מעמיקה עם הנושא



## לווי והנחיית מורה מנחה כולל:

הכנת תוצר

לווי והנחיה  
בתהליך העבודה

הערכה  
פנימית

הכנה לפרזנטציה  
ולהערכה  
חיצונית

הכנת מצגת  
מלווה





## הערכה של מעריך חיצוני כוללת:

שיחה עם  
הלומד

פרזנטציה

הערכה  
חיצונית

התרשמות  
כללית מכל  
התהליך

שיחה עם  
המורה



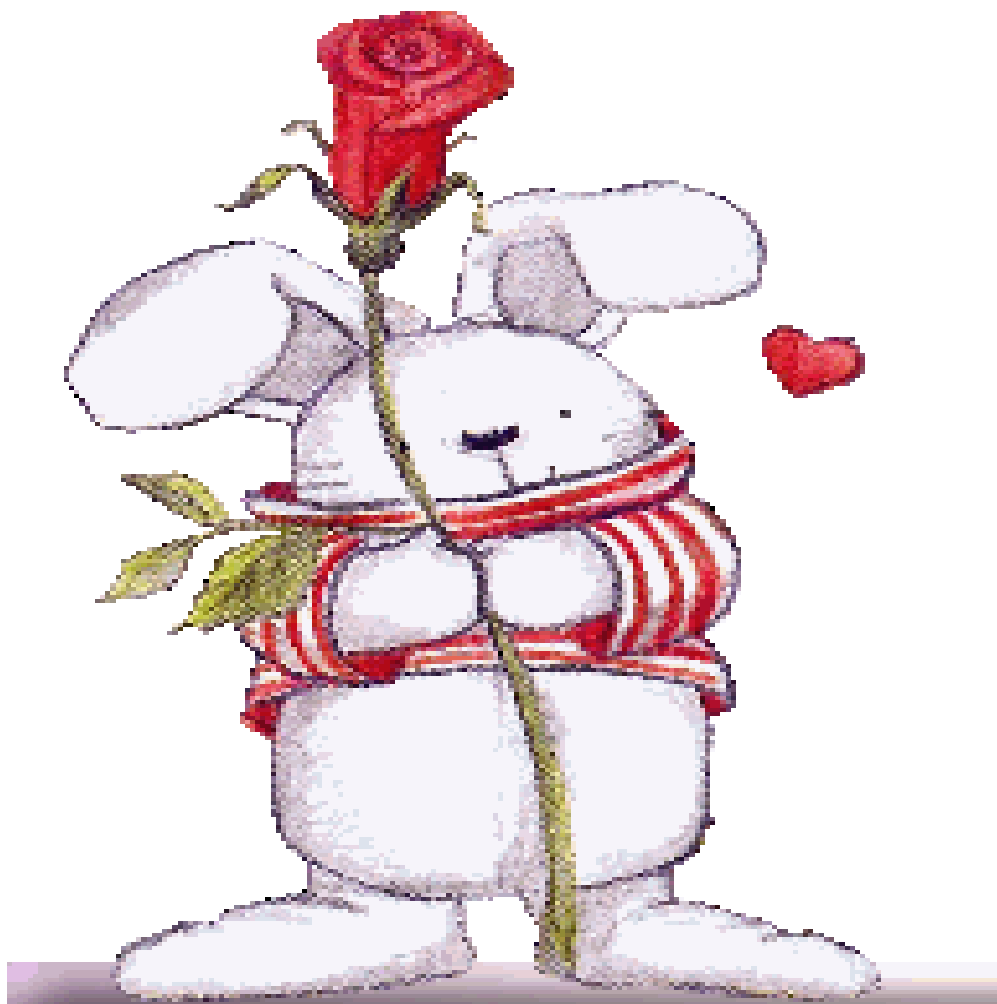
## מרכיבי ההערכה חיצונית

- הערכה פנימית מבוצעת על ידי **המורה המלמד** ומעניקה ציון של עד 60 נקודות ללומד.
- הערכה חיצונית מתבצעת על ידי **מנחה פדגוגי או מורה מעריך חיצוני** מיחידה אחרת שהוכשר להערכה. מעניקה ציון של עד 40 נקודות ללומד.

מרכיבי ההערכה	פירוט	ניקוד	משך זמן המוערך למרכיב ההערכה
עבודה	נשלחת למורה המעריך שבוע עד שלושה ימים לפני ביקורו ביחידה.	12 נקודות	
פרזנטציה	הנערכת בנוכחות המורה המלמד, רצוי גם בנוכחות מנהל/ת ההשכלה.	10 נקודות	כ- 15-20 דקות
שיחה עם הלומד	יכולה להיות בנוכחות המורה ומנהל ההשכלה (בהסכמת הלומד)	18 נקודות	כ- 15-20 דקות



אילת כ"ץ – פדגוגיה  
eilatk@matnasim.org.il



תודה

